

Stavba č. 40555 Zokruhování výtlačného řadu Praha východ, Etapa 0002 – DN 1000 Jesenice – Újezd u Průhonic

OVĚŘOVACÍ STUDIE PŘIVADĚČE Textová část



ČERVEN 2019

Generální projektant:



DIPRO, spol. s r.o.

Dopravní a inženýrské projekty,
Projektová, inženýrská a konzultační kancelář
Modřanská 11/1387, 143 00 Praha 4

Zhotovitel:



PROJEKTOVÁ A INŽENÝRSKÁ A.S.

D-plus projektová a inženýrská, a.s.
Sokolovská 16/45A, 186 00, Praha 8

Název projektu: **Stavba č. 40555 Zokruhování výtlačného řadu
Praha východ,
Etapa 0002 – DN 1000 Jesenice – Újezd u Průhonic**

Stupeň projektové dokumentace: **OVĚŘOVACÍ STUDIE PŘIVADĚČE**

Objednatel: Hlavní město Praha, Mariánské nám. 2
110 01 Praha 1

Generální projektant: **DIPRO spol. s r.**
Dopravní a inženýrské projekty
Modřanská 11/1387, Praha 4

Vedoucí projektu **Ing. Štefanová**

Zhotovitel: **D-PLUS PROJEKTOVÁ A INŽENÝRSKÁ a.s.**
Sokolovská 16/45, 186 00 Praha 8

Generální ředitel: Ing. Miroslav Douša

Technický ředitel: Mgr. Otakar Novotný

Vedoucí projektu: Ing. Jindřich Sláma, Ph. D.

Hlavní inženýr projektu: Ing. Martina Kozická

Zodpovědný projektant: Ing. David Janikovič

Datum vypracování: Červen 2019

Zakázkové č. generálního projektanta 19-028-00
Zakázkové č. zhotovitele (d-plus) 4279/2019

Obsah

1	Úvod – záměr studie	5
2	Související etapa výstavby.....	6
3	Souhrn dostupných podkladů o území	8
3.1	Územní plán hl. m. Prahy.....	8
3.2	Odbor územního rozvoje MHMP.....	11
3.3	Institut plánování a rozvoje HMP	12
3.4	Metropolitní plán.....	13
3.5	Pražská vodohospodářská společnost, a.s.....	15
3.6	Odbor výstavby Prahy 11.....	16
3.7	MČ Praha Šeberov	16
3.8	Studie architektonického ateliéru Rangherka 5 na pozemcích Seberov site s.r.o.	18
3.9	Rozšíření Formanské ulice	19
3.10	Územní studie Opatov - Na Jelenách	20
3.11	Vestecská spojka	21
3.12	Tramvajová trať Opatov – Čestlice.....	22
4	Předkládané varianty trasy přivaděče.....	23
4.1	Varianta V1	23
4.1.1	Popis trasy	23
4.1.2	Majetkoprávní vztahy	24
4.1.3	Zhodnocení trasy (výhody / nevýhody)	26
4.1.4	Fotodokumentace	26
4.2	Varianta V2	30
4.2.1	Popis trasy	30
4.2.2	Majetkoprávní	31
4.2.3	Zhodnocení trasy (výhody / nevýhody)	32
4.2.4	Fotodokumentace	33
4.3	Varianta V2a	35
4.3.1	Popis trasy	35
4.3.2	Majetkoprávní vztahy	36
4.3.3	Zhodnocení trasy (výhody / nevýhody)	38

4.3.4	Fotodokumentace	39
4.4	Varianta V3	40
4.4.1	Popis trasy	40
4.4.2	Majetkoprávní vztahy	41
4.4.3	Zhodnocení trasy (výhody / nevýhody)	43
4.4.4	Fotodokumentace	44
4.5	Varianta V3a	47
4.5.1	Popis trasy	47
4.5.2	Majetkoprávní vztahy	48
4.5.3	Zhodnocení trasy (výhody / nevýhody)	50
4.6	Varianta V3b	51
4.6.1	Popis trasy	51
4.6.2	Majetkoprávní vztahy	52
4.6.3	Zhodnocení trasy (výhody / nevýhody)	54
4.6.4	Fotodokumentace	54
4.7	Varianta V4	56
4.7.1	Popis trasy	56
4.7.2	Majetkoprávní vztahy	57
4.7.3	Zhodnocení trasy (výhody / nevýhody)	60
4.7.4	Fotodokumentace	60
4.8	Varianta V5	62
4.8.1	Popis trasy	62
4.8.2	Majetkoprávní vztahy	62
4.8.3	Zhodnocení trasy (výhody / nevýhody)	65
4.9	Varianta Vestecká spojka.....	66
4.9.1	Popis trasy	66
4.9.2	Majetkoprávní vztahy	67
4.9.3	Zhodnocení trasy (výhody / nevýhody)	73
5	Závěr.....	74
5.1	Požadavky na doplňující průzkumné práce	74
5.2	Porovnání variant trasy přivaděče z hlediska délky trasy a majetkoprávních poměrů ..	74
5.3	Preferovaná varianta trasy – Varianta V1.....	76

1 Úvod – záměr studie

Předmětem předkládané zprávy je vypracování ověřovací studie vodovodního přivaděče pro etapu 0002- DN1000 Jesenice – Újezd u Průhonic, stavby č. 40555 Zokruhování výtlačného řadu Praha východ, etapa 0001 je již částečně v realizaci, částečně v projekční přípravě.

Cílem ověřovací studie je navrhnout optimální trasu přivaděče DN 1000 mezi stávajícím přivaděčem DN 1200 vedeným severně z VDJ Jesenice II a etapou 0001 DN 800 řešeného přivaděče, která je částečně již v realizaci a částečně v projekční přípravě a končí ve Formanské ulici u Újezdu u Průhonic.

Důvodem výstavby celého přivaděče je přivedení vody právě z vodojemu Jesenice II do vodojemu Uhříněves, který zásobuje oblast Uhříněvsí, Kolovrat, Pitkovic, Benic, Nedvězího, Královic a Hájku. Dosud je VDJ Uhříněves plněn přes vodojem Kozinec, jehož kapacita bude potřebná pro umožnění výstavby na rozvojových plochách východní části Prahy (Dubec, Počernice, Běchovice, Újezd nad lesy apod.).

Předkládaná studie hledá trasu poslední části propoje DN 1000 z hlediska technických možností, majetkoprávních poměrů s maximálním využitím pozemků ve vlastnictví hl. m. Prahy, městských částí a případně státu, ekonomie stavby, dopadu stavby na životní prostředí apod.

Po konzultaci s pracovníky PVK je územní prostor, kde by bylo připojení na stávající přivaděč DN 1200 reálné, vymezen ze severu ulicemi Na Jelenách a z jihu ulic K Labeškám.

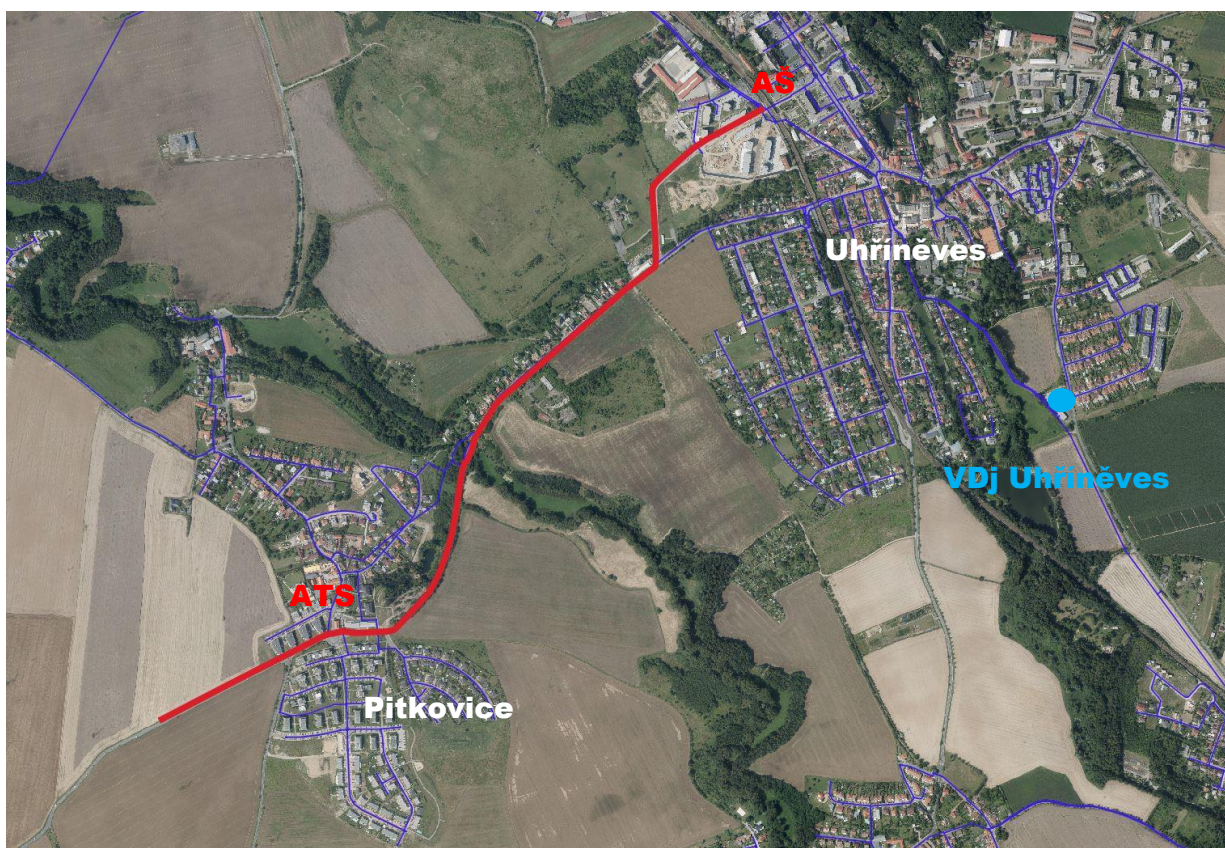
Ověřovací studie posuzuje několik variant technického řešení možného připojení nového vodovodního řadu na stávající přivaděč. Jedná se o 6 základních variant a 2 varianty budou mít podvarianty. Základní varianty jsou značeny varianta V1, varianta V2, varianta V3, varianta V4, V5 a varianta Vestecká spojka. Základní varianty V2 a V3 mají dále podvarianty - Variantu V2a, Variantu V3a a Variantu V3b.

2 Související etapa výstavby

Hledaná trasa vodovodního přivaděče v rámci etapy 0002 navazuje na etapu 0001, přičemž:

- **Etapa 0001 – 1. část** je navržena v dimenzi LT DN 800, jedná se o úsek mezi Uhříněvsi a Pitkovicemi dl. 2,45 km, propojuje stávající hlavní řad DN 600 vedený z VDJ Kozinec do VDJ Uhříněves, kde místem propoje je křížení ulice Ke Kříži a železniční trati v Uhříněvsi.

Tato část přivaděče je v současnosti již realizována, předpoklad dokončení je v říjnu roku 2020. Vlastní řad je veden podél okrajů stávajících komunikací Ke Kříži a K Dálnici, součástí etapy je i výstavba propojovací armaturní šachty DN 600/80 a ATS v Pitkovicích pro zásobení části Pitkovic z přivaděče.

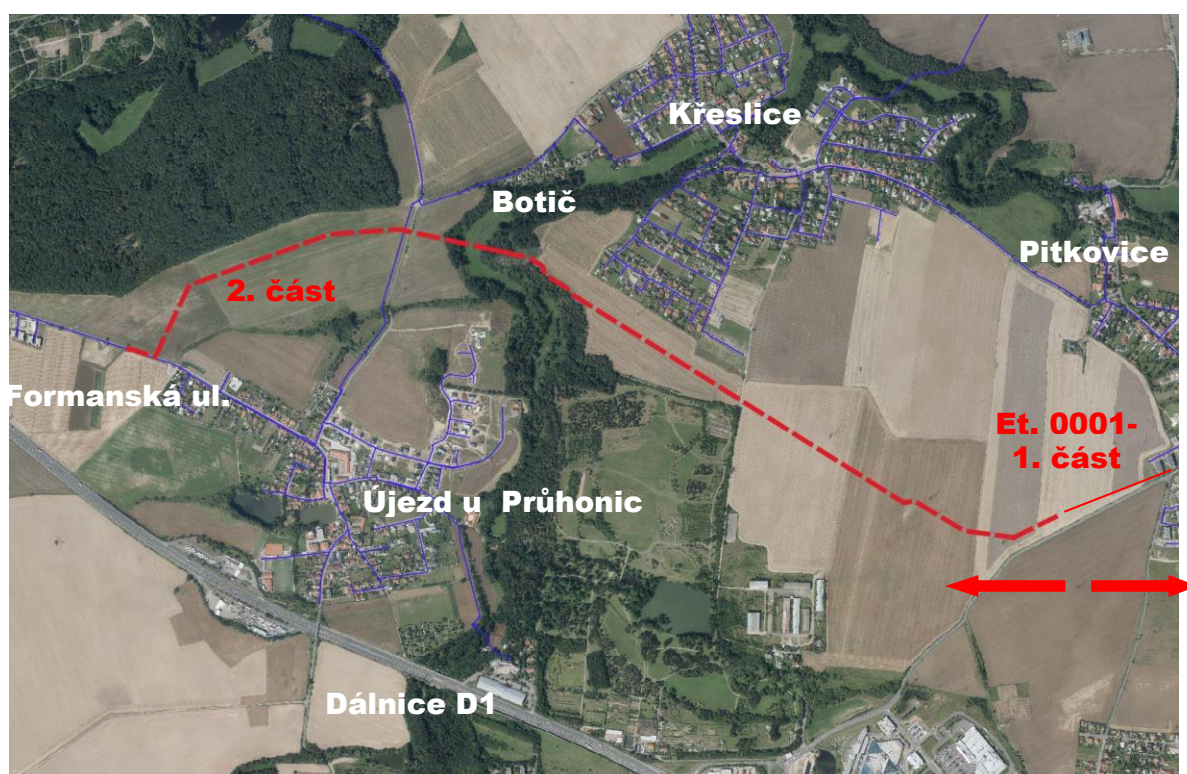


Obr. č. 1 – Situace vodovodního přivaděče DN 800- etapa 0001 – 1. část

- **Etapa 0001 – 2. část** je navržena v dimenzi LT DN 800, jedná se o úsek mezi Pitkovicemi a Újezdem u Průhonic dl. 3,19 km, propojuje 1. část etapy 0001 a etapu 0002 přivaděče, končí na pozemku par. č. 213/21 v ulici Formanská v k.ú. Újezd u Průhonic.

Tato část přivaděče je v současnosti projekčně připravována, v létě 2019 se předpokládá podání žádosti o rozhodnutí o umístění stavby.

Vlastní řad je směrem od Pitkovic veden v nezpevněném terénu po polích, kříží Botič, končí cca 100metrovým úsekem vedeným v komunikaci Formanské ulice.



Obr. č. 2 – Situace vodovodního přivaděče DN 800- etapa 0001 – 2. část

3 Souhrn dostupných podkladů o území

Při hledání možné trasy se vycházelo z níže uvedených dostupných podkladů a informací. Které mohou hledanou trasu pro vodovodní přívaděč DN 100 ovlivnit nebo omezit.

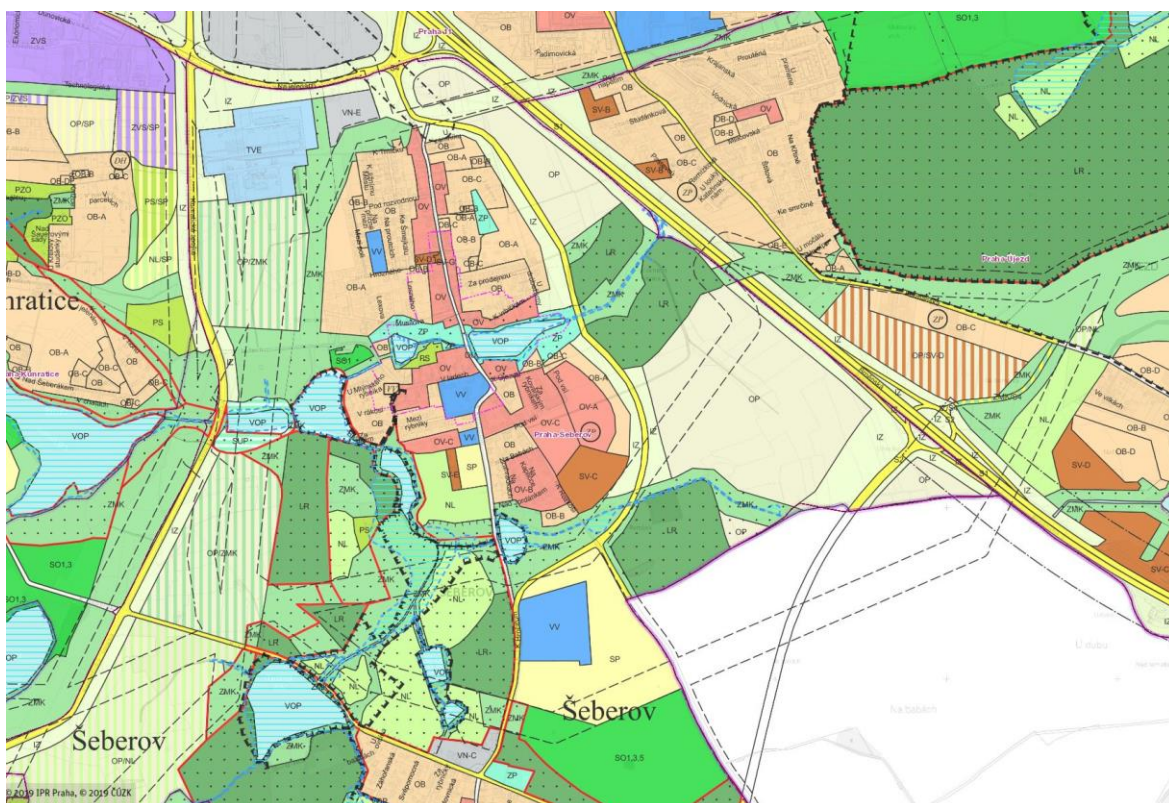
3.1 Územní plán hl. m. Prahy

Územní plán HMP – stav k datu 1.1.2019 – je dosud platná územně plánovací dokumentace, podle novely Stavebního zákona (zák. č.. 183/2006 Sb., o územním plánování a stavebním řádu, ve znění pozdějších předpisů) do konce roku 2022, poté bude nahrazen Metropolitním plánem.

V současnosti stále ještě je možné podávat návrhy na změny ÚP, tato možnost bude ukončena během několika příštích měsíců.

Územní plán mj. definuje využití ploch, veřejně prospěšné stavby i předpokládaná vedení technické infrastruktury.

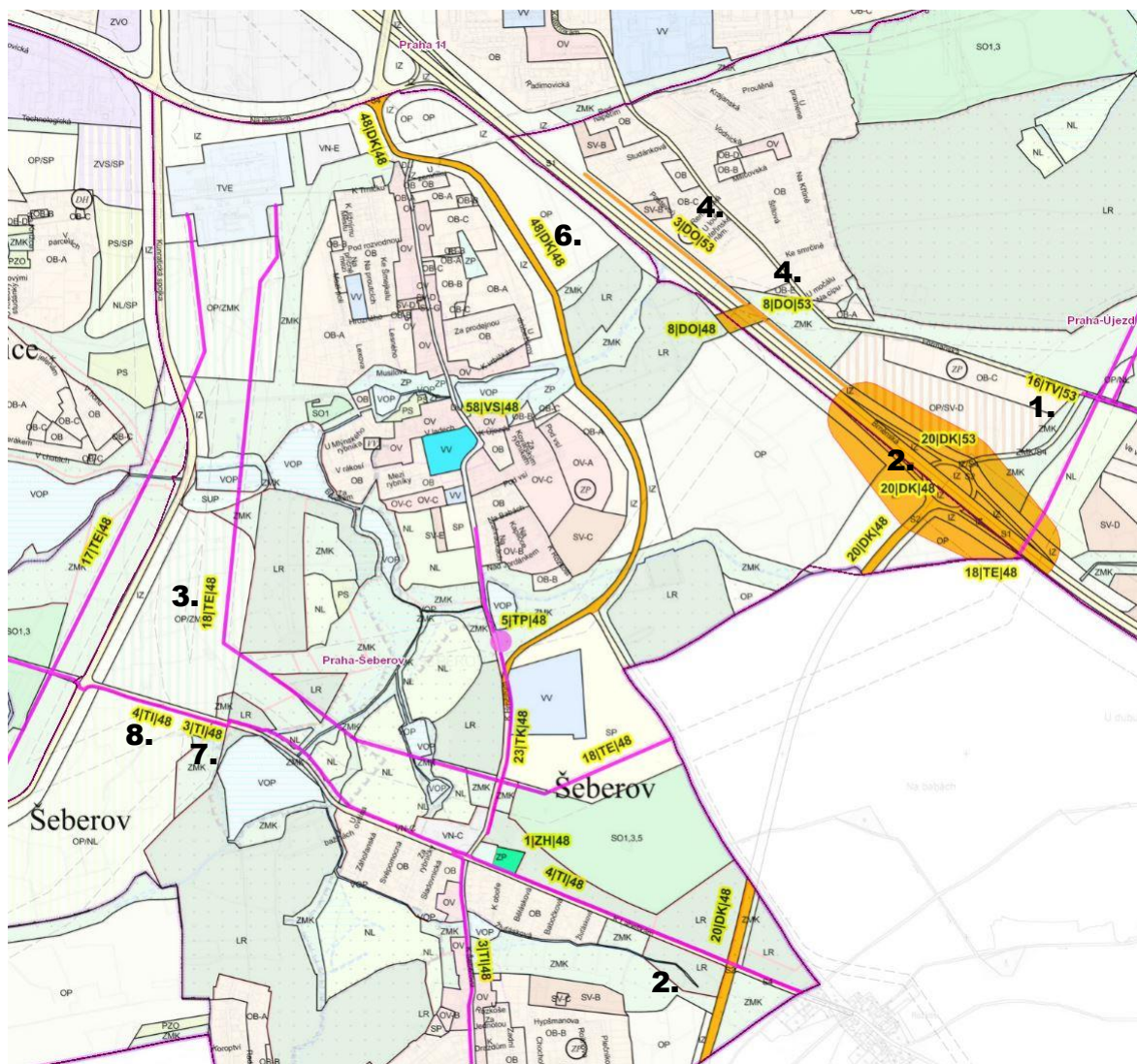
Z výkresu **Plánu využití ploch** je zřejmé, že v prostoru západně i východně od Šeberova se nacházejí plochy městské krajinné zeleně, lesní porosty, parky, zahrady a vodní plochy a toky a orná půdy, tedy plochy nezastavitelné. Kolem východního okraje je uveden komunikační obchvat. Mezi Formanskou ulicí a dálnicí D1 je pás určený k zástavbě s přerušujícím prostorem pro městskou a krajinnou zeleň.



Obr. č. 3 – ÚP – Výkres č. 4 – Plán využití ploch

Definované **veřejně prospěšné stavby (VPS)** v rámci zájmového území jsou:

• **Veřejně prospěšné stavby**



Obr. č. 4 – ÚP HMP – výkres č. 25 – Veřejně prospěšné stavby

- 1.** VPS 16/TV/53 – Vodovod
- 2.** VPS 20/DK/53 exit 4 z D1 a 20/DK/48 - Vestecká spojka
- 3.** VPS 18/TE/48 – vedení 110kV TR Chodov – TR Běchovice
- 4.** VPS 8/DO /53 a 3/DO /53 - ochranný val podél dálnice D1
- 5.** VPS 23/TK/48 – Kanalizace Hrnčíře
- 6.** VPS 48/DK/48 – Východní obchvat Šeberov
- 7.** VPS 3/TI/48 Dálkový optický kabel Brno
- 8.** VPS 4/TI/48 Dálkový optický kabel Benešov

Předmětný přivaděč v rámci VPS ozn. **1.** končí v ulici Formanská (et. 0001), dále směrem k Šeberovu nepokračuje.

- Změna ÚP



ZMĚNA PLÁNU

Z3124 Úprava trasy přivaděčného vodovodního řadu z vodojemu Jesenice II do jihovýchodní...

Předmět

Úprava trasy přivaděčného vodovodního řadu z vodojemu Jesenice II do jihovýchodní části Prahy (VPS Z/500/TV)

Městská část

Benice, Křeslice, Praha 22, Šeberov, Újezd

Katastr

Benice, Křeslice, Pitkovice, Šeberov, Uhřetěves, Újezd u Průhonic

Rozloha [m²]

90 137

Původní stav ÚP

současný stav - výkres č. 9

Upravený stav ÚP

veřejně prospěšná stavba /VPS/ navrhovaný stav - výkres č. 9

[Informace o regulativech využití území](#)

Stav změny

Pořizovaná aktuálně projednávaná změna

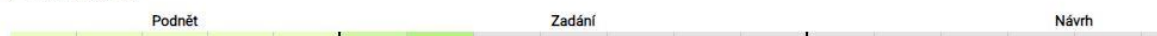
Etapa: Zadání Vlna: 11

Oznámení

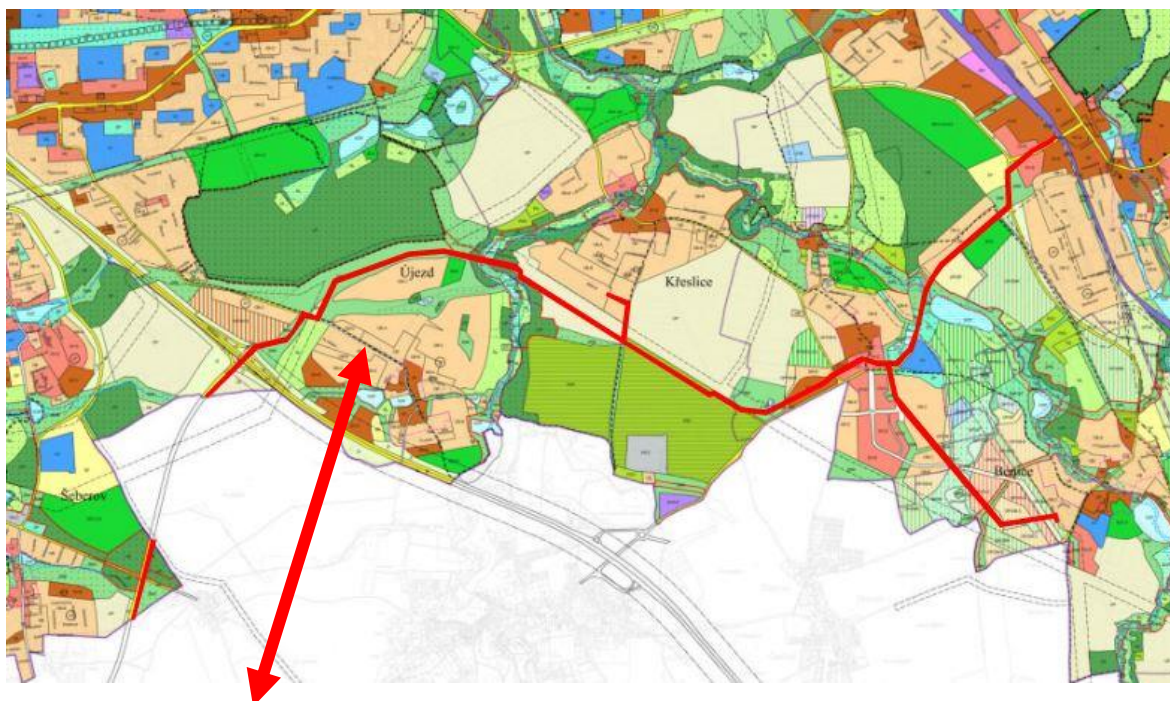
o projednávání změn a úprav a podnětů na změny a úpravy Územního plánu SÚ hl.m. Prahy ve Výboru pro územní rozvoj, územní plán a památkovou péči Zastupitelstva hl.m. Prahy
Zveřejněno od 10.5.2019 do 14.5.2019

Podnět na změnu

P14/2017 ZMPLA



Obr. č. 5 – ÚP HMP – Změna č. Z3124 - textová část



Obr. č. 6 – ÚP HMP – Změna č. Z3124 - grafická část

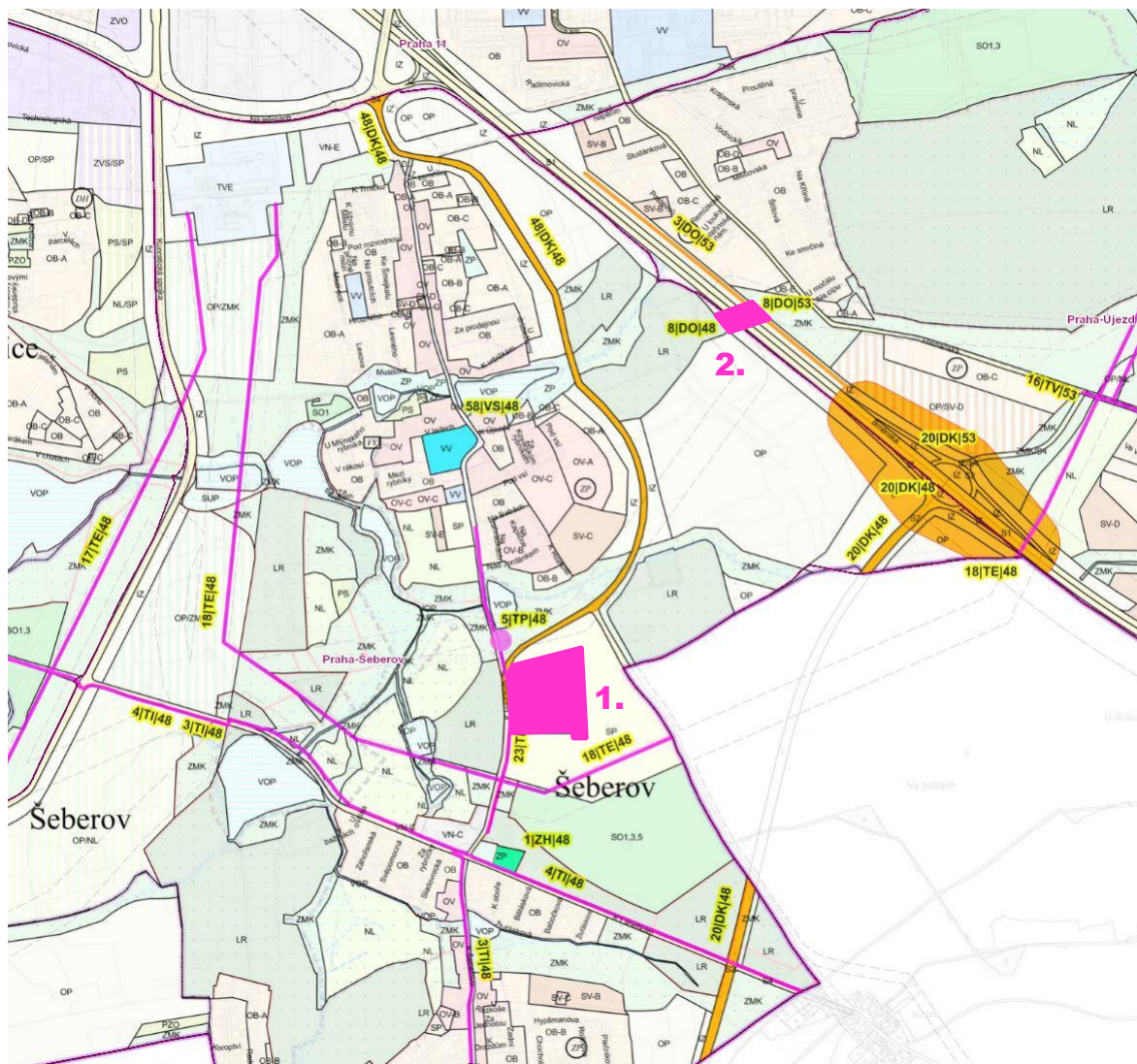
Uvedená projednávaná změna Z3124 řeší trasu přivaděče pokračováním od Formanské ulice dále v souběhu s připravovanou Vesteckou spojkou (ad. šipka).

3.2 Odbor územního rozvoje MHMP

Při osobní konzultaci dne 6.5.2019 s Ing. Průšovou, referentkou pro sektor Praha – Jih, bylo upřesněno, že podle platného Územního plánu má ještě OÚR zaevidovány v zájmovém území 2 veřejně prospěšné stavby, které nejsou zobrazeny ve veřejně dostupných datech IPR.

Jedná se o :

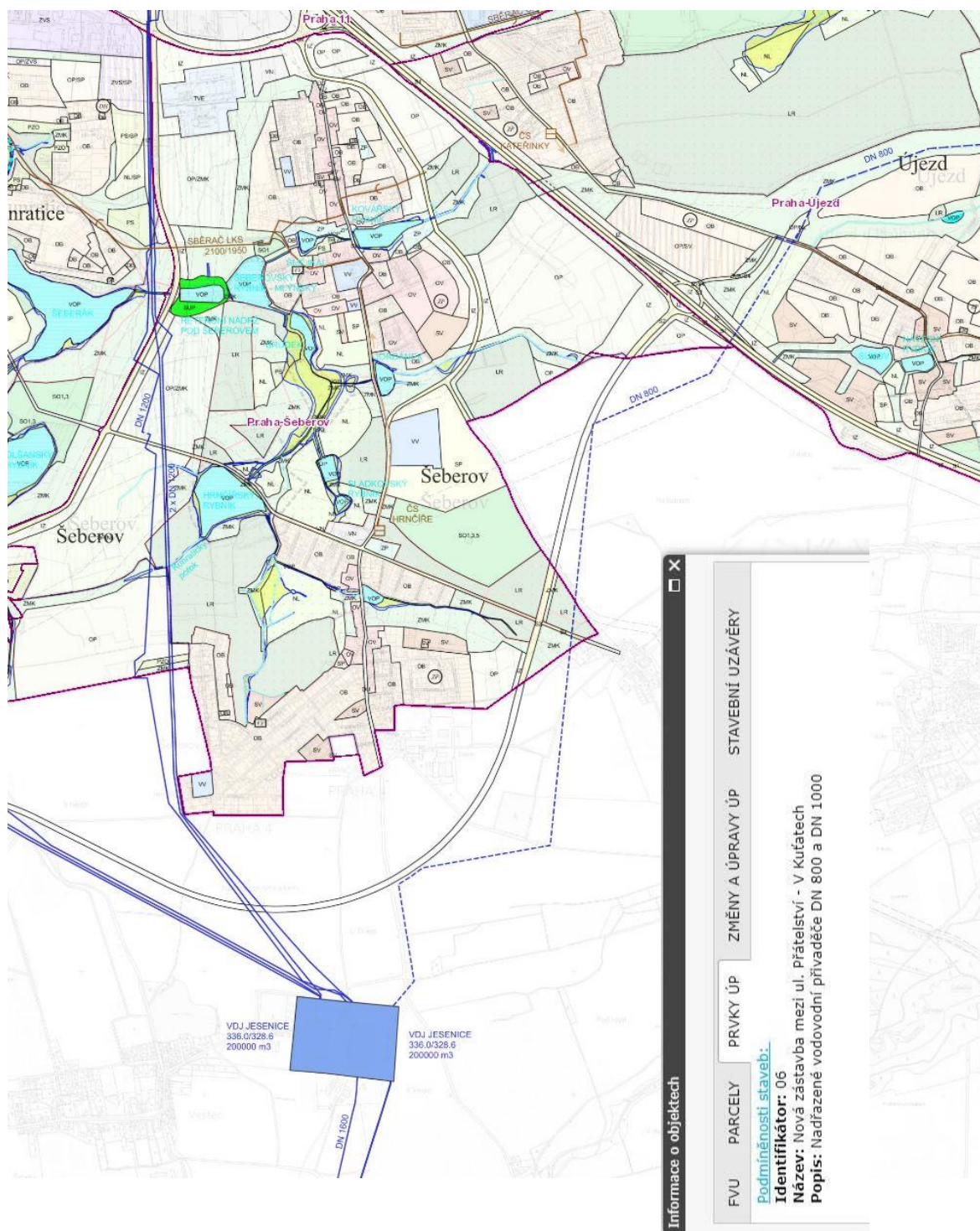
1. Výstavbu školy na jihu Šeberova
2. Výstavbu Ekokoridoru přes dálnici D1



Obr. č. 7 – Další VPS dle OÚR MHMP

3.3 Institut plánování a rozvoje HMP

Podle sdělení specialisty technické infrastruktury IPR – vodní hospodářství je v současně platném ÚP Výkres č. 9 – Vodní hospodářství a odpady, kde propojení VPS 16/TV/53 – Vodovod (etapa 0001 přivaděče) a vodojemů v Jesenici naznačeno je, ale pouze orientačně.



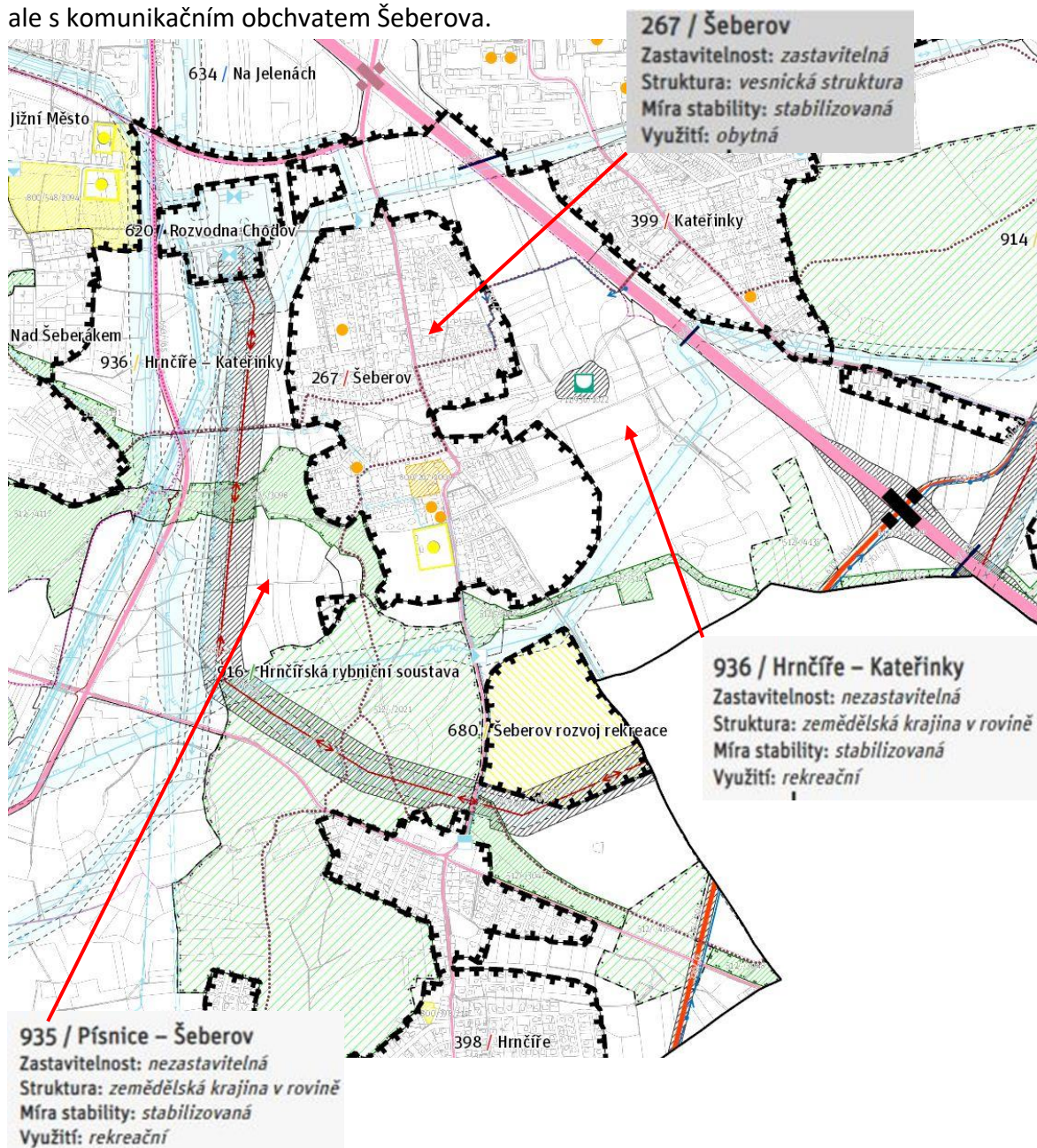
Obr. č. 8 – ÚP HMP – výkres č. 9 – Vodní hospodářství a odpady

3.4 Metropolitní plán

Metropolitní plán bude novým územním plánem HMP, podle novely stavebního zákona (zák. č.. 183/2006 Sb., o územním plánování a stavebním řádu, ve znění pozdějších předpisů) musí nový územní plán Prahy začít platit nejpozději 1. 1. 2023. Pokud by se to do té doby nestihlo, budou se stavební úřady řídit nadřazenou územně plánovací dokumentací - Zásadami územního rozvoje.

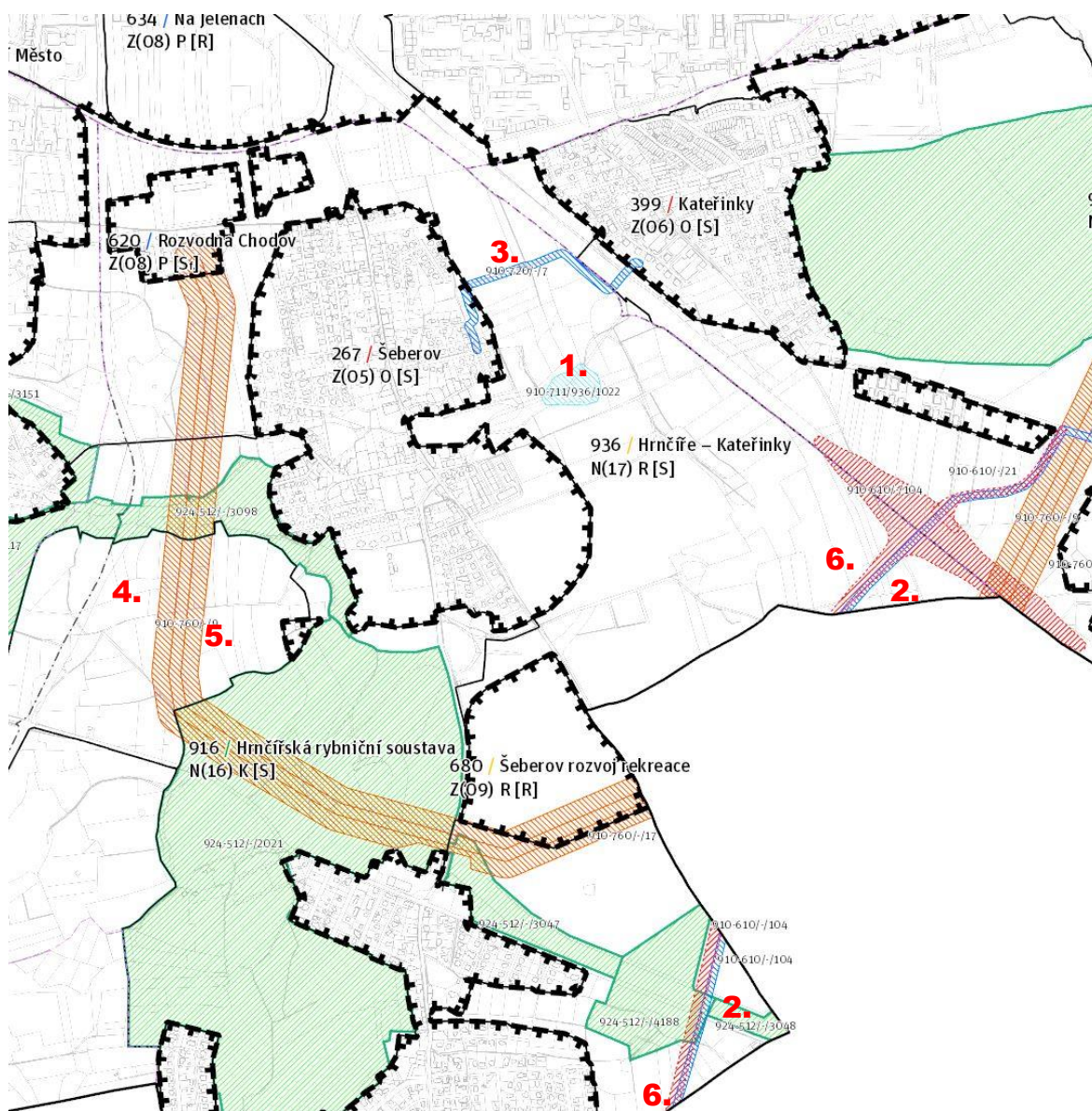
Pořizovatelem MP je OÚR MHMP, zpracovatelem IPR. Jeho návrh byl zveřejněn na jaře 2018, poté k němu bylo možné podávat připomínky a v současnosti probíhá jejich zapracování.

MP opět území na západ i východ od Šeberova definuje jako nezastavitelné, neuvažuje už ale s komunikačním obchvatem Šeberova.



Obr. č. 9 – MP – příloha Z03 – Výkres infrastruktury

Z pohledu VPS MP již zohledňuje některé odlišnosti od platného ÚP – nezahrnuje komunikační obchvat, obsahuje ale koridor pro vodovod mezi Kateřinkami a Šeberovem podél stávající cyklistické stezky – ad VPD **3.** 910/720/-/7.



Obr. č. 10 – MP – příloha Z04 –Výkres VPS, VPO a asanací

Veřejně prospěšné stavby technické infrastruktury

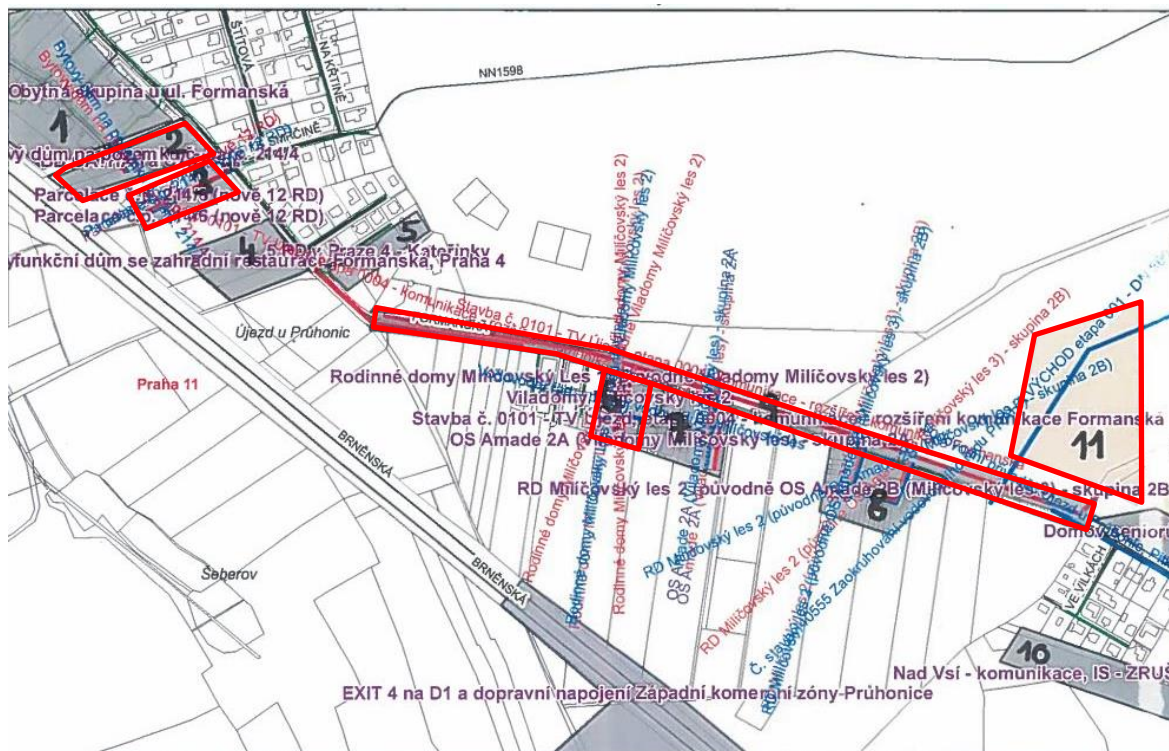
- 1.** 910-711/936/1022 Poldr (suchá nádrž) Šeberov
- 2.** 910-720/-/2 Přiváděcí vodovodní řad Jesenice II - jihovýchodní část Prahy
- 3.** 910-720/-/7 Rozváděcí vodovodní řad Újezd u Průhonic - Šeberov, propojení
- 4.** 910-760/-/17 Nadzemní elektrické vedení 400 kV TS Chodov - TS Čechy Střed
- 5.** 910-760/-/9 Nadzemní elektrické vedení 110 kV TS Chodov - TS Uhříněves

Veřejně prospěšné stavby dopravní infrastruktury

- 6.** 910-610/-/104 Vestecká spojka, Exit 4

3.5 Pražská vodohospodářská společnost, a.s.

V prostoru kolem Formanské ulice vydala PVS a.s – divize rozvoje, úsek koncepce vodovodů a úpraven, vyjádření k následujícím investičním záměrům :



Obr. č. 11 – Zákres v ISEM dle PVS, a.s. - stavby podmíněně povolené

1,5,7,8 – akce již byly realizovány

2 – bytové domy Catha I a II, stanovisko k územnímu rozhodnutí a stavebnímu povolení z 11/2017, napojení na vodovod povoleno, na kanalizaci až po kolaudaci ČS č. 41 Formanská

3 – 12 rodinných domů, stanovisko k územnímu rozhodnutí a stavebnímu povolení z 3/2018, napojení na vodovod povoleno, na kanalizaci až po kolaudaci ČS č. 41 Formanská

4 – polyfunkční dům, poslední stanovisko k ÚR z r. 2008, akce pravděpodobně zrušena

6 – RD Milíčovský les 1, stanovisko ke stavebnímu povolení z 11/2018, napojení na vodovod a kanalizaci povoleno

9 – rozšíření ulice Formanská včetně pokládky sítí, souhlasné stanovisko ke stavebnímu povolení z 9/2017

10 – akce byla zrušena

11 – na toto území jsou dvě stanoviska z r. 2014, jedno na golfové hřiště (podmínkou bylo ponechat koridor pro vodovod DN 800), druhé stanovisko se týkalo rozvoje Újezdu o 980 obyvatel (napojení na vodovod podmíněno propojem DN 1000/800 z Jesenice II nebo řadem Kateřinky – Šeberov, napojení na kanalizaci podmíněno rozšířením PČOV Újezd).

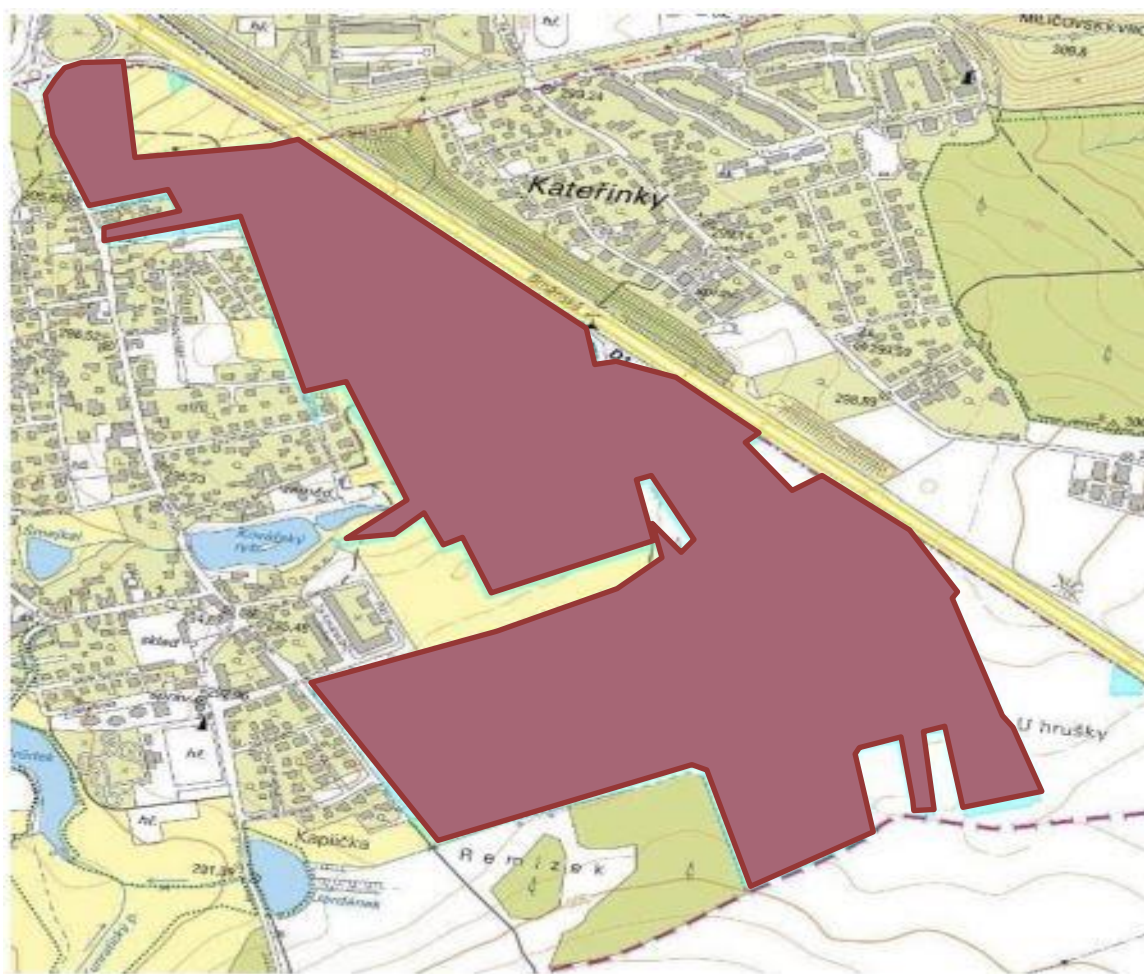
3.6 Odbor výstavby Prahy 11

Při telefonické konzultaci s Ing. Barčákovou, vedoucí Oddělení územního řízení Odboru výstavby Prahy 11, jsme v otázkách připravované výstavby v dotčeném území byli odkázáni na OÚR MHMP.

3.7 MČ Praha Šeberov

Při telefonické konzultaci s Ing. Kollárovou, vedoucí stavební komise MČ Šeberov nám byly sděleny informace zejména ohledně dvou následujících bodů:

- Komunikační obchvat Šeberova - Ing. Kollárová potvrdila, že do Metropolitního plánu obec obchvat již nepožadovala, důvodem je složitá pozemková situace, největší dopravní problémy Šeberovu působí nekapacitní křižovatka Na Jelenách x K Hrnčířům.
- připravovaná výstavba mezi Šeberovem a dálnicí D1 - velkou část pozemků v této lokalitě v současnosti vlastní společnost Seberov site s.r.o., ta s MČ komunikuje pouze prostřednictvím datové schránky.



Obr. č. 12 – Pozemky v majetku společnosti Seberov site s.r.o. v k. ú. Šeberov

Podle časopisu ZPRAVODAJ pro Šeberov a Hrnčíře č. 2/2019 (vydává MČ Praha – Šeberov) měla situace ohledně pozemků mezi D1 a Šeberovem následující vývoj:

- V roce 1997 pozemky koupila spol. TESCO a snažila se o změnu ÚP z ploch určených pro zeleň na plochy určené k zástavbě
- Část pozemků byla TESCem odkoupena od HMP, pozemky byly původně pod správou MČ Šeberov a ta proto obdržela větší finanční částku, za kterou posléze dokončila zasíťování Šeberova a Hrnčíř (kanalizace, plyn, vodovod). Spolu s prodejem ale byl v roce 2000 vydán i příslib, že MČ bude souhlasit se změnou ÚP.
- V roce 2001 zastupitelstvo HMP změnu ÚP nepřipustilo.
- V roce 2011 TESCO znovu iniciovalo změnu ÚP, MČ ani HMP nedaly souhlas
- V návrhu nového Metropolitního plánu většina předmětného území není rozvojovou plochou, ale jedná se o nezastavitelné území (pole a louky, suchý poldr), výjimkou je území stabilizované již v současném ÚP u ulice K Rozkoši.



Obr. č. 13 – Metropolitní plán – návrh – červeně pozemky určené k zástavbě

- V roce 2016 se od společnosti TESCO odštěpila společnost Seberov site s.r.o., do ní bylo převedeno vlastnictví pozemků v kat. úz. Šeberov
- V roce 2017- 18 se objevila řada potencionálních zájemců o koupi předmětných pozemků, zpravidla po seznámení se s místními reáliemi od záměru ustoupili
- V roce 2019 projevila zájem Kavčí hory s.r.o. – viz kap. 3.7

3.8 Studie architektonického ateliéru Rangherka 5 na pozemcích Seberov site s.r.o.

Jeden ze zájemců o koupi pozemků ve vlastnictví spol. Seberov site s.r.o., spol. Kavčí hory s.r.o., najal architektonické studio Rangherka 5, které svou vizi o možnosti budoucí výstavy v lokalitě v k.ú. Šeberov předvedlo na veřejné prezentaci konané dne 29.4.2019, ohlasy byly spíše negativní. Je pravděpodobné, že i tento zájemce od záměru koupě předmětných pozemků odstoupí.



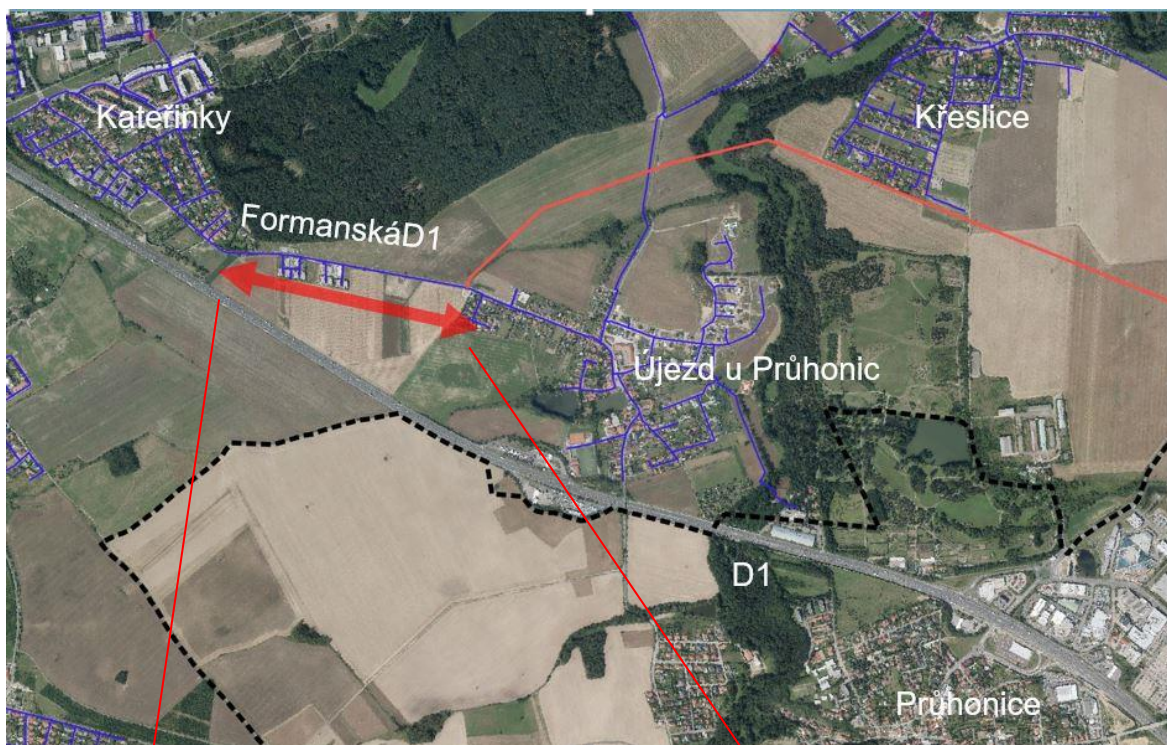
Obr. č. 14 – Pohled na pozemky spol. Seberov site směrem na jih



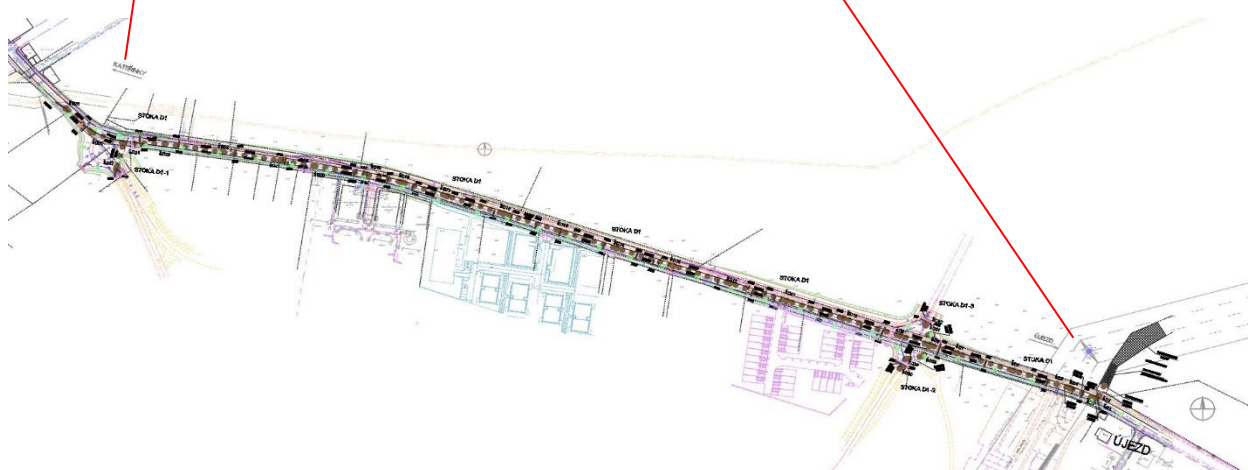
Obr. č. 15 – Pohled na pozemky spol. Seberov site směrem na sever

3.9 Rozšíření Formanské ulice

Projektová společnost SÚPR řeší projekt rozšíření Formanské ulice. Investorem stavby je OTV MHMP, stavba měla vydané územní rozhodnutí, nyní je v jednání jeho aktualizace. Stavba zahrnuje koordinovaný prostorový koridor pro uložení podtrubí DN 1000.



Obr. č. 16 – Rozšiřovaný úsek Formanské ulice

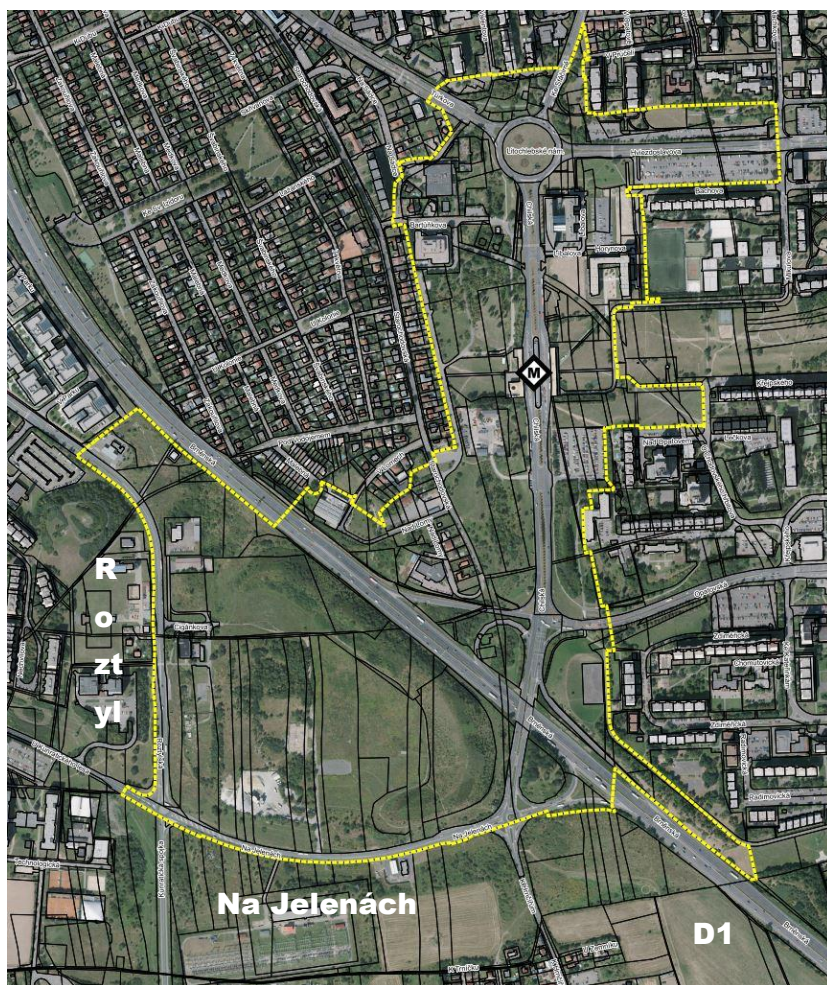


Obr. č. 17 – Rozšiřovaný úsek Formanské ulice – kopie z DÚR

3.10 Územní studie Opatov - Na Jelenách

Územní studie Opatov – Na Jelenách byla pořízena z podnětu MČ Praha 11 v roce 2018. Zabývá se prostorem z jihu vymezeným komunikacemi Na Jelenách (včetně), Roztylská, (včetně) a dálnicí D1.

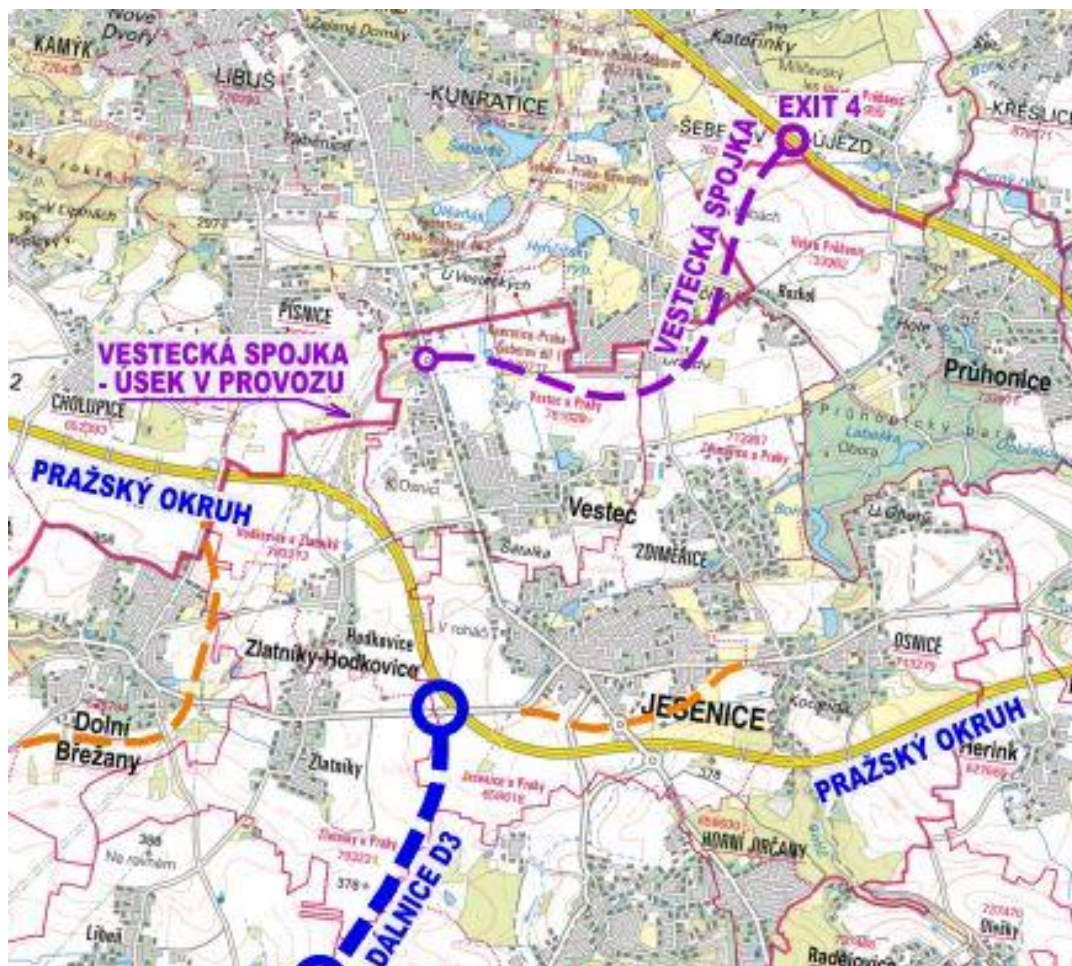
Podle Přípomínky PVS z 12/2018 Územní studie pro oblast Opatov – Na Jelenách byla zpracována ve dvou variantách. Varianta A je určena pro rozhodování v území, tedy v souladu s ÚP HMP, předpokládá 3350 obyvatel a cca 24000 pracovních příležitostí. Varianta B představuje vlastní názor zpracovatele na výhledové možnosti řešeného území, není v souladu s ÚP HMP a případně by mohla sloužit jako podklad pro změnu ÚP HMP, předpokládá 5423 obyvatel a cca 31940 pracovních příležitostí.



Obr. č. 18 – Územní studie Opatov – Na Jelenách – rozsah řešeného území

3.11 Vestecká spojka

Vesteckou spojkou se rozumí komunikační propoj silnicí II. třídy mezi dálnicí D1 (včetně víceúrovňové kruhové křižovatky Exitu 4) a Vídeňskou ulicí (komunikací II/603).



Obr. č. 19 – Připravované komunikační stavby

Investorem této stavby je Středočeský kraj ve spolupráci s HMP. V současnosti je vydáno kladné stanovisko EIA a probíhají výkupy pozemků. Již delší dobu je také schválen investiční záměr této stavby a je zanesena jako veřejně prospěšná stavba v Územním i Metropolitním plánu HMP a v současně i v Zásadách územního rozvoje Středočeského kraje.

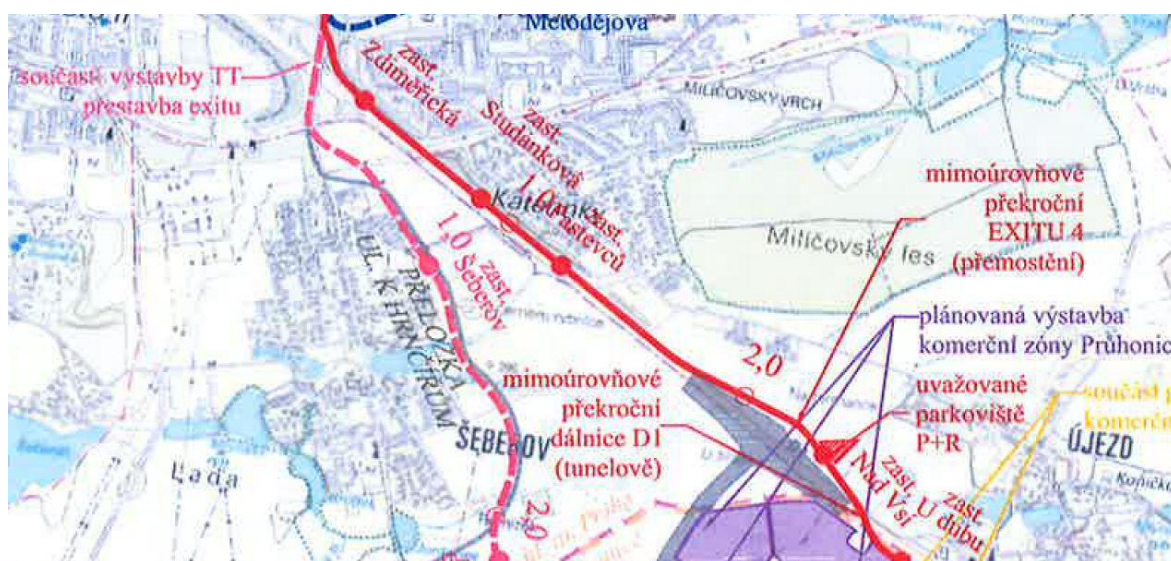
Na koordinačním jednání konaném 10.4.2019 za účasti MHMP INV, PVS, PVK, VPU, TUBES a DPLUS bylo dohodnuto, že projektantem DÚR Vestecké spojky, tj. spol. TUBES, bude v rámci projektu křížení D1 a vodovodu DN 1000 zakreslen vodovod jako související stavba jiného investora s řešením podchodem technické chodby pod mimoúrovňovou křižovatkou exitu 4, a to v koridoru podle připravované změny č. Z3124/11 ÚP HMP.

3.12 Tramvajová trať Opatov – Čestlice

Pro zlepšení dopravní obslužnosti v okolí HMP nechal Dopravní podnik HMP vypracovat Strategii rozvoje tramvajových tratí do roku 2030, ta mj. zahrnuje i výstavbu tratě směrem do Průhonic.

Variantní zkoumání trasy z Opatova do Čestlic řešilo umístění buď podél severního okraje dálnice D1 nebo v trase komunikačního obchvatu Šeberova dle ÚP, vybranou variantou je trasa podle dálnice.

Středočeský kraj o vybudování této trati stojí, nicméně Magistrát HMP v současnosti tento záměr nepodporuje.



Obr. č. 20 – Zkoumané varianty trasy tramvajové trati Opatov – Čestlice

4 Předkládané varianty trasy přivaděče

Předmětem studie je návrh trasy vodovodního přivaděče DN1000 propojujícího vodovodní potrubí DN800 stavby č. 40555 Zokruhování výtlačného řadu Praha východ, et. 0001 DN800, 1. a 2. část a stávajícího gravitačního přivaděčího řadu vedoucího z vodojemu Jesenice II směrem na sever. Trasa nového vodovodního přivaděče DN1000 byla volena hlavně s ohledem na majetkoprávní vztahy. Dalším hlediskem byla možnost umístění do veřejného prostranství s ohledem na vedení dalších inženýrských sítí.

Trasa nového přivaděče je navržena v šesti variantách. Pro některé varianty je dále zpracováno podvariantní řešení.

4.1 Varianta V1

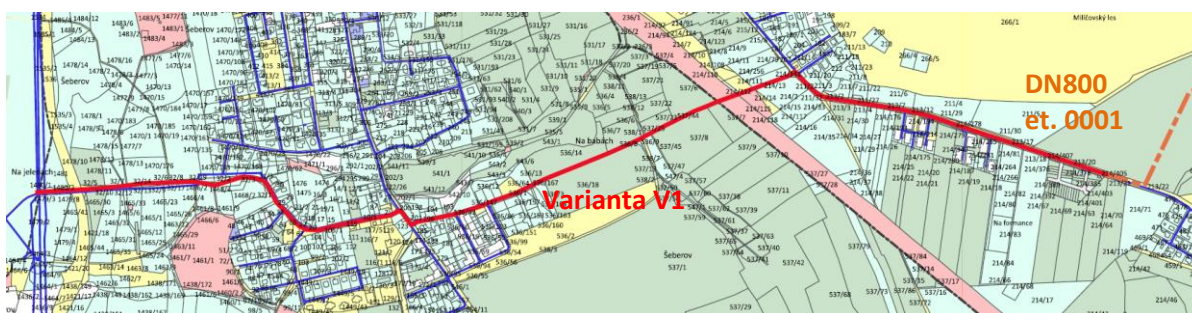
4.1.1 Popis trasy

Navržené variantní řešení V1 uvažuje s napojením na stávající vodovod v ulici Nad Šeberovem za křižovatkou ulic Kunratická spojka x V Ladech. Dále je přivaděč veden ulicím (cyklostezkou) V Ladech až do Šeberova, ulicím K Hrnčířům a následně ul. K Újezdu až nakonec zastavěné části. Od konce zastavěné části je přivaděč veden po zemědělských pozemcích (pastviny, pole, louky) směrem ke Kateřinkám, kde před Kateřinkami kříží dálnici D1. Od křižovatky ulic Formanská x Na Cípu je přivaděč veden v ulici Formanská směrem k Újezdu u Průhonic, kde se před vjezdem do obce napojí na vodovodní potrubí DN800 z etapy 0001.

Navrhovaná trasa V1 kříží vodovodní potrubí 2x DN1200 z VDJ Jesenice v ulici Nad Šeberákem za křižovatkou Kunratická spojka x V Ladech x Nad Šeberákem. Dále potrubí přivaděče DN1000 kříží kanalizační splaškovou stoku DN400 v ulici V Ladech před Šeberovem. K dalšímu významnému křížení potrubí přivaděče dochází s vysokotlakým plynovodem OC500 na třech místech, a to 2x před dálnicí D1, za dálnicí D1 a v ulici Formanská.

Kromě dálnice Varianta V1 musí překřížit Kunratickou spojku a částečně v úseku 45m projít frekventovanou ulicím K Hrnčířům.

Délka navržené varianty V1 je 2747 m a trasa je vedena přes celkem 18 pozemků.



Obr. č. 21 – Trasa varianty V1

Z dopravního hlediska dojde k zásahu do komunikací v délce 1846 m:

- v ul. Nad Šeberákem v délce 84 m
- křížení s ul. Kunratická spojka v délce 10 m
- v ul. V Ladech v délce 723 m
- v ul. K Hrnčířům v délce 45 m
- v ul. K Újezdu v délce 189 m
- v ul. Formanská v délce 795 m

4.1.2 Majetkoprávní vztahy

Trasa varianty V1 je vedena po 17-ti pozemcích ve vlastnictví hlavního města, 1 po pozemku ve vlastnictví ČR.

Pozemky ve vlastnictví hlavního města Prahy

k. ú. Kunratice [728314]

Parcelní číslo		Kultura	List vlast.	Vlastník - adresa
dle KN	dle PK			
1139	ostatní komunikace		1812	Vlastnické právo - Hlavní město Praha Svěřená správa – MČ Praha - Kunratice

k. ú. Šeberov [762130]

Parcelní číslo		Kultura	List vlast.	Vlastník - adresa
dle KN	dle PK			
1480/2	jiná plocha		1656	Vlastnické právo - Hlavní město Praha Svěřená správa – MČ Praha - Kunratice
1421/18	silnice		1049	Hlavní město Praha
32/17	ostatní komunikace		1019	Vlastnické právo - Hlavní město Praha Svěřená správa – MČ Praha - Šeberov
1466/3	trvalý travní porost		1019	Vlastnické právo - Hlavní město Praha Svěřená správa – MČ Praha - Šeberov
1467/1	koryto vodního toku		1019	Vlastnické právo - Hlavní město Praha Svěřená správa – MČ Praha - Šeberov
1468/4	trvalý travní porost		1019	Vlastnické právo - Hlavní město Praha

32/1	ostatní komunikace	1019	Svěřená správa – MČ Praha - Šeberov Vlastnické právo - Hlavní město Praha Svěřená správa – MČ Praha - Šeberov
122/1	silnice	1019	Vlastnické právo - Hlavní město Praha Svěřená správa – MČ Praha - Šeberov
191/1	ostatní komunikace	1049	Hlavní město Praha
536/1	orná půda	1019	Vlastnické právo - Hlavní město Praha Svěřená správa – MČ Praha - Šeberov
538/1	koryto vodního toku	1019	Vlastnické právo - Hlavní město Praha Svěřená správa – MČ Praha - Šeberov
537/44	orná půda	1019	Vlastnické právo - Hlavní město Praha Svěřená správa – MČ Praha - Šeberov

k. ú. Újezd u Průhonic [773999]

Parcelní číslo		Kultura	List vlast.	Vlastník - adresa
dle KN	dle PK			
214/13	orná půda		558	Vlastnické právo - Hlavní město Praha Svěřená správa – MČ Praha - Újezd
214/141	orná půda		558	Vlastnické právo - Hlavní město Praha Svěřená správa – MČ Praha - Újezd
215/12	silnice		510	Hlavní město Praha
213/1	silnice		510	Hlavní město Praha

Pozemky ve vlastnictví ČR včetně státem ovládaných subjektuk. ú. Újezd u Průhonic [773999]

Parcelní číslo		Kultura	List vlast.	Vlastník - adresa
dle KN	dle PK			
236/1	silnice		107	Vlastnické právo - ČR Příslušnost hospodařit – Ředitelství silnic a dálnic

4.1.3 Zhodnocení trasy (výhody / nevýhody)

4.1.3.1 Výhody

- nejkratší varianta (2,75 km)
- v celé trase využití pozemků ve vlastnictví hl. m. Prahy (17x) a 1x ve vlastnictví ČR (ve správě ŘSD)
- trasa doporučená k prozkoumání zadáním studie
- podpora varianty Kanceláří technické infrastruktury IPR – specialistou pro vodní hospodářství

4.1.3.2 Nevýhody

- křížení s vodovodními přívaděči 2x DN1200 z VDJ Jesenice
- křížení s frekventovanou komunikací Kunratická spojka a průchod ulic K Hrnčářům
- křížení se splaškovou kanalizací DN400
- křížení s VTL plynovody - 3x vždy zdvojené potrubí OC DN 500
- vyvolání přeložek stávajících inženýrských sítí
- křížení s dálnicí D1 (nutno vybudovat technickou chodbu nebo zdvojení potrubí v chráničkách) – při realizaci zásah i do pozemků mimo vlastnictví města

4.1.4 Fotodokumentace

V průběhu zpracování studie byla provedena osobní obchůzka míst s možným vedením navrhovaných variant tras. V situačních výkresech jsou orientačně znázorněna místa a směry pohledů fotografií.

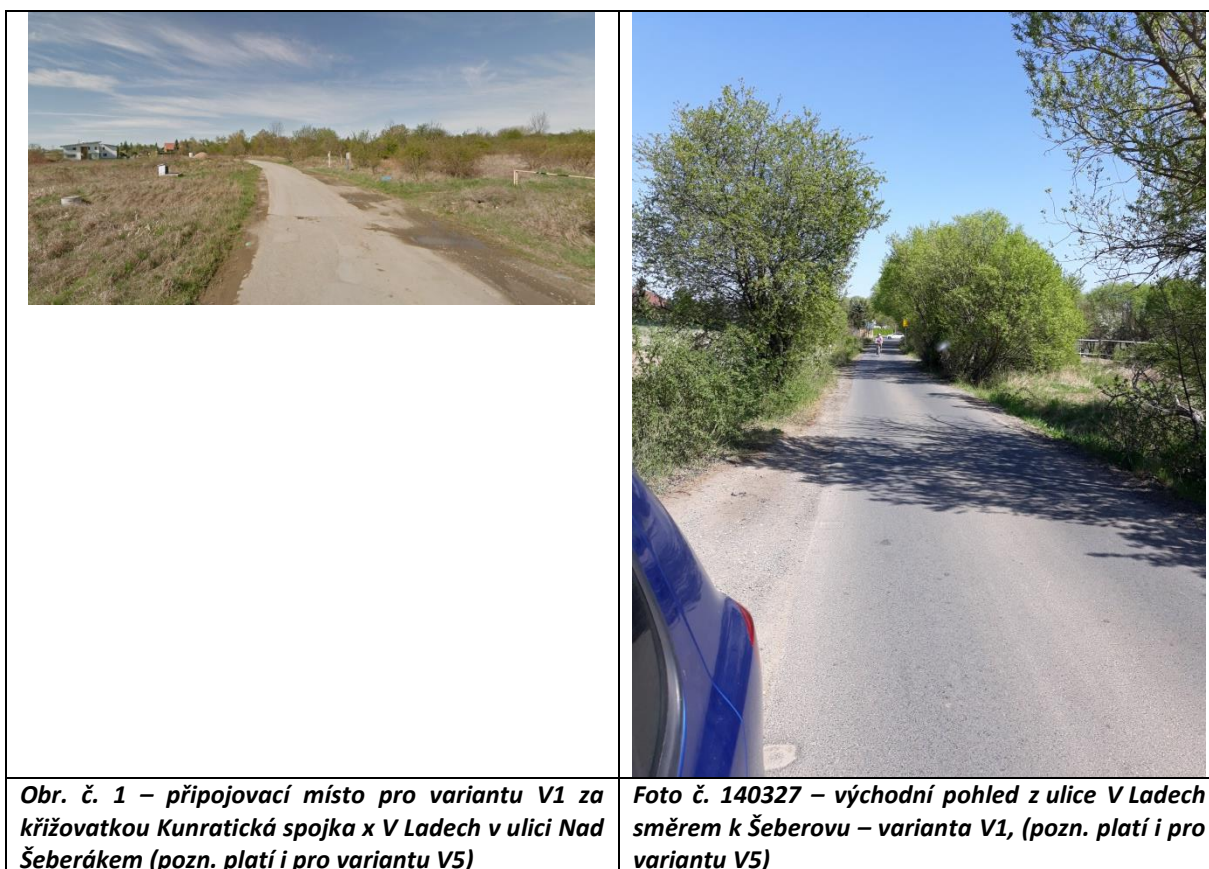




Foto č. 140324 – západní pohled z ulice V Ladech směrem ke Kunratické spojce, (pozn. platí i pro variantu V5)

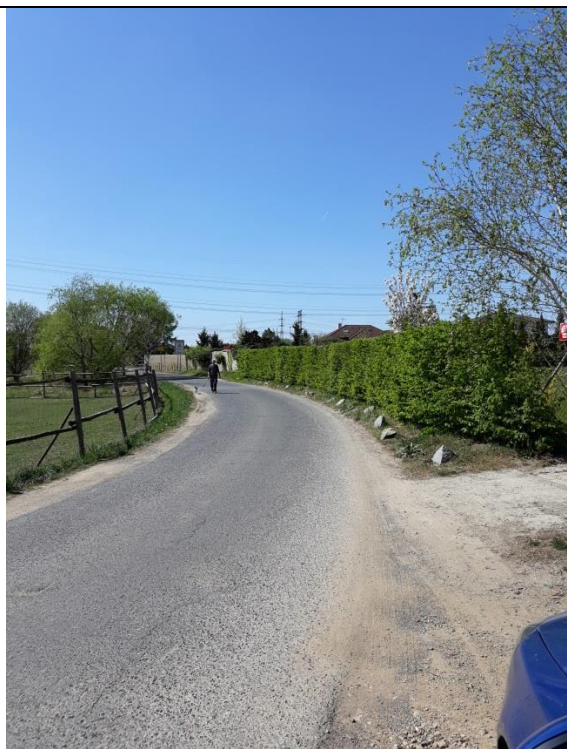


Foto č. 140136 – západní pohled z ulice V Ladech směrem ke Kunratické spojce, (pozn. platí i pro variantu V5)



Foto č. 140127 – jižní pohled na Šeberov v ulic V Ladech, (pozn. platí i pro variantu V5)



Obr. č. 2 – východní pohled od křižovatky V Ladech x Mezi Rybníky, (pozn. platí i pro variantu V5)



Obr. č. 4 – křižovatka K Hrnčířům x K Újezdu k Rozkoši, (pozn. platí i pro variantu V5, V2)



Obr. č. 5 – ulice k Újezdu, (pozn. platí i pro variantu V2)



Obr. č. 6 – východní pohled z křižovatky K Újezdu x Pod vsí na dálnici D1, (pozn. platí i pro variantu V2, V3b)



Foto č. 125214 – severovýchodní pohled na dálnici D1 z parcely 536/14, (pozn. platí i pro variantu V2, V2 a, V3b)



Foto č. 134016 – jihozápadní pohled na Šeberov, (pozn. platí i pro variantu V2, V2a, V3b)



Foto č. 144149 – západní pohled z křižovatky Formanská x Na Cípu, (pozn. platí i pro variantu V2, V2a, V3, V3a, V3b, V5)



Obr. č. 21 – křižovatka Formanská x Na Cípu, (pozn. platí i pro variantu V2, V2a, V3, V3a, V3b, V4, V5)



Obr. č. 22 – ulice Formanská – pohled k Újezdu u Průhonic, (pozn. platí i pro variantu V2, V2a, V3, V3a, V3b, V4, V5)



Obr. č. 23 – ulice Formanská pohled k Újezdu u Průhonic - místo budoucího napojení potrubí DN100 a DN800, (pozn. platí i pro variantu V2, V2a, V3, V3a, V3b, V4, V5, Vestecká spojka)

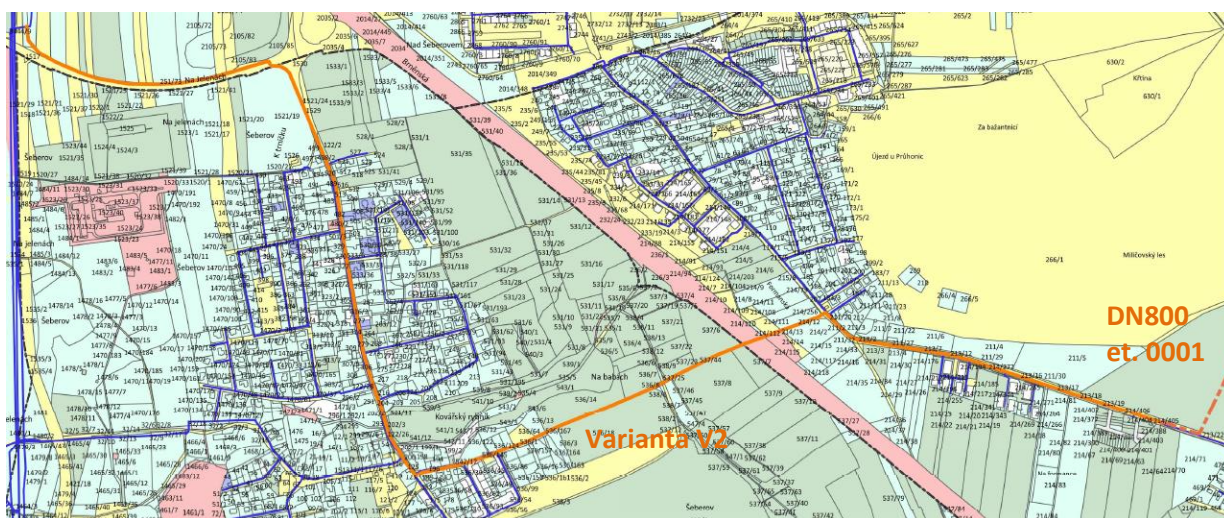
4.2 Varianta V2

4.2.1 Popis trasy

Ve variantě V2 se uvažuje s napojením přívaděče DN1000 na stávající potrubí vedoucí z vodojemu Jesenice II v ulici Roztylská u okružní křižovatky Roztylská x Na Jelenách x Kunratická spojka. Od této křižovatky je trasa vedena ulicí Na Jelenách směrem k dálnici D1, kde se před nájezdem na dálnici stáčí do ulice K Hrnčířům a trasa vede touto ulicí až do Šeberova. V Šeberově trasa vede ulicí K Újezdu na konec zastavěné části. Od konce zastavěné části je přívaděč veden po zemědělských pozemcích (pole, louky) směrem ke Kateřinkám, kde před Kateřinkami křížuje dálnici D1. Od křižovatky Formanská x Na Cípu je přívaděč veden v ulici Formanská směrem k Újezdu u Průhonic, kde před vjezdem do obce se napojí na vodovodní potrubí DN800 z etapy 0001.

Navrhovaná varianta V2 kříží potrubí vysokotlakého plynovodu v ulici na Jelenách OC350 u kruhové křižovatky Na Jelenách x Roztylská x Kunratická spojka x U Kunratického lesa a OC200 u kruhové křižovatky Na Jelenách x K Hrnčířům x Chilská. K dalšímu křížení potrubí přívaděče dochází s vysokotlakým plynovodem OC500 na třech místech, a to 2x před dálnicí D1, za dálnicí D1 a v ulici Formanská. Trasa přívaděče je také vedena podél hráze Kovářského rybníka v Šeberově.

Délka navržené varianty V2 je 3372 m a trasa je vedena přes celkem 17 pozemků.



Obr. č. 22 – Trasa varianty V2

Z dopravního hlediska dojde k zásahu do komunikací v délce 2581m:

- v ul. Roztylská v délce 67 m
- v ul. Na Jelenách v délce 559 m
- v ul. K Hrnčířům v délce 971 m
- v ul. K Újezdu v délce 189 m
- v ul. Formanská v délce 795 m

4.2.2 Majetkoprávní

Trasa varianty V2 je vedena přes 15 pozemků ve vlastnictví hlavního města, 1 po pozemku ve vlastnictví ČR a 1 pozemku ve vlastnictví fyzické osoby.

Pozemky ve vlastnictví hlavního města Prahy

k. ú. Chodov [728225]

Parcelní číslo		Kultura	List vlast.	Vlastník - adresa
dle KN	dle PK			
3444/7		ostatní komunikace	1678	Hlavní město Praha
2105/1		jiná plocha	1678	Hlavní město Praha
251/73		silnice	1678	Hlavní město Praha

k. ú. Šeberov [762130]

Parcelní číslo		Kultura	List vlast.	Vlastník - adresa
dle KN	dle PK			
1530		ostatní komunikace	1049	Hlavní město Praha
1521/24		jiná plocha	1049	Hlavní město Praha
1529		silnice	1049	Hlavní město Praha
122/1		silnice	1049	Hlavní město Praha
191/1		ostatní komunikace	1019	Vlastnické právo - Hlavní město Praha Svěřená správa – MČ Praha - Šeberov
536/1		orná půda	1019	Vlastnické právo - Hlavní město Praha Svěřená správa – MČ Praha - Šeberov
538/1		koryto vodního toku	1019	Vlastnické právo - Hlavní město Praha Svěřená správa – MČ Praha - Šeberov
537/44		orná půda	1019	Vlastnické právo - Hlavní město Praha Svěřená správa – MČ Praha - Šeberov

k. ú. Újezd u Průhonic [773999]

Parcelní číslo	Kultura	List vlast.	Vlastník - adresa
----------------	---------	-------------	-------------------

dle KN	dle PK			
214/13	orná půda	558	Vlastnické právo - Hlavní město Praha Svěřená správa – MČ Praha - Újezd	
214/141	orná půda	558	Vlastnické právo - Hlavní město Praha Svěřená správa – MČ Praha - Újezd	
215/12	silnice	510	Hlavní město Praha	
213/1	silnice	510	Hlavní město Praha	

Pozemky ve vlastnictví fyzické osoby

k. ú. Chodov [728225]

Parcelní číslo		Kultura	List vlast.	Vlastník - adresa
dle KN	dle PK			
3444/3	ostatní komunikace	11276	Jindřiška Mrkvičková Otakar Ženišek	

Pozemky ve vlastnictví ČR včetně státem ovládaných subjektu

k. ú. Újezd u Průhonic [773999]

Parcelní číslo		Kultura	List vlast.	Vlastník - adresa
dle KN	dle PK			
236/1	silnice	107	Vlastnické právo - ČR Příslušnost hospodařit – Ředitelství silnic a dálnic	

4.2.3 Zhodnocení trasy (výhody / nevýhody)

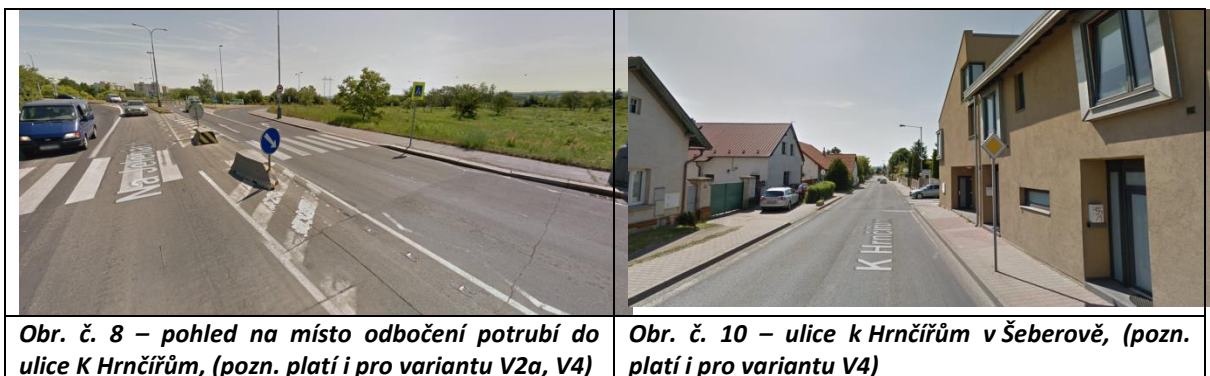
4.2.3.1 Výhody

- Využití veřejných ploch - > komunikace
- Nekříží stávající vodovodní přivaděče 2x DN 1200 vedené z VDJ Jesenice I

4.2.3.2 Nevýhody

- křížení s VTL plynovody 1x OC DN 350, 1x OC DN, 3x zdvojené potrubí OC DN 500
- z dopravního hlediska velký zásah do frekventovaných komunikací (Na Jelenách, K Hrnčičům)
- vedení trasy po hrázi rybníka
- vyvolání přeložek inženýrských sítí
- křížení s dálnicí D1 (nutno vybudovat technickou chodbu nebo zdvojení potrubí v chráničkách) – při realizaci zásah i do pozemků mimo vlastnictví města

4.2.4 Fotodokumentace





Obr. č. 11 - ulice k Hrnčířům v Šeberově (křižovatka K Hrnčířům x Za Prodejnou), (pozn. platí i pro variantu V4)



Obr. č. 3 – jižní pohled na křižovatku K Hrnčířům x V Ladech

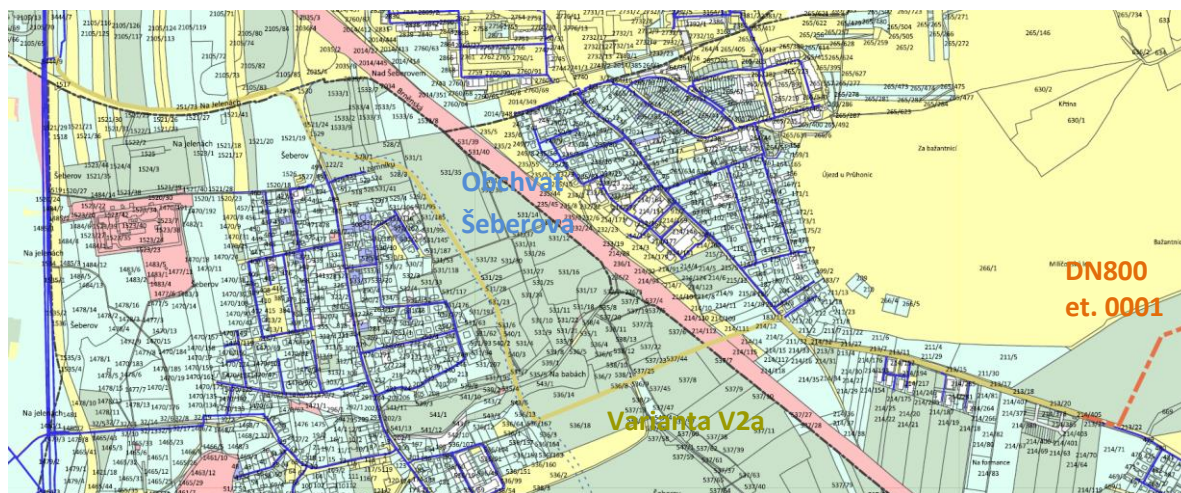
4.3 Varianta V2a

4.3.1 Popis trasy

Varianta V2a se napojuje ve stejném místě jako varianta V2 v ulici Roztocká u kruhové křižovatky Roztocká x Na Jelenách x Kunratická spojka a má částečně společné vedení trasy ulicí Na Jelenách a K Hrnčírům. Cca po 150 m od kruhové křižovatky Chilská x K Hrnčírům x Na Jelenách v ulici K Hrnčírům trasa uhýbá do trasy plánovaného obchvatu Šeberova, který dosud uvažuje územní plán. Trasa je vedena jižně podél západní části Šeberova po zemědělských pozemcích (louky, pole), k další změně směru dojde na konci ulice K Újezdu. Od konce zastavěné části v ulici K Újezdu je přivaděč veden po zemědělských pozemcích (pole, louky) směrem ke Kateřinkám, kde před Kateřinkami křížuje dálnici D1. Od křižovatky Formanská x Na Cípu je přivaděč veden v ulici Formanská směrem k Újezdu u Průhonic, kde před vjezdem do obce se napojí na vodovodní potrubí DN800 z etapy 0001.

Navrhovaná varianta V2a kříží potrubí vysokotlakého plynovodu v ulici na Jelenách OC350 u křižovatky Na Jelenách x Roztylská x Kunratická spojka x U Kunratického lesa a OC200 u křižovatky Na Jelenách x K Hrnčírům x Chilská. K dalšímu křížení potrubí přivaděče dochází s vysokotlakým zdvojeným plynovodem OC500 na třech místech, a to před dálnicí D1, za dálnicí D1 a v ulici Formanská.

Délka navržené varianty V2a je 3152 m a trasa je vedena přes celkem 36 pozemků.



Obr. č. 23 – Trasa varianty V2a

Z dopravního hlediska dojde k zásahu do stávajících komunikací v délce 1582m:

- v ul. Roztylská v délce 67 m
- v ul. Na Jelenách v délce 559 m
- v ul. K Hrnčírům v délce 161 m
- v ul. Formanská v délce 795 m

4.3.2 Majetkoprávní vztahy

Trasa varianty V2a je vedena přes 14 pozemků ve vlastnictví hlavního města, 1 po pozemku ve vlastnictví ČR, 2 pozemky ve vlastnictví fyzické osoby a 19 pozemků ve vlastnictví právnické osoby.

Pozemky ve vlastnictví hlavního města Prahy

k. ú. Chodov [728225]

Parcelní číslo		Kultura	List vlast.	Vlastník - adresa
dle KN	dle PK			
3444/7		ostatní komunikace	1678	Hlavní město Praha
2105/1		jiná plocha	1678	Hlavní město Praha
251/73		silnice	1678	Hlavní město Praha

k. ú. Šeberov [762130]

Parcelní číslo		Kultura	List vlast.	Vlastník - adresa
dle KN	dle PK			
1530		ostatní komunikace	1049	Hlavní město Praha
1521/24		jiná plocha	1049	Hlavní město Praha
1529		silnice	1049	Hlavní město Praha
531/37		orná půda	1019	Vlastnické právo - Hlavní město Praha Svěřená správa – MČ Praha - Šeberov
536/1		orná půda	1019	Vlastnické právo - Hlavní město Praha Svěřená správa – MČ Praha - Šeberov
538/1		koryto vodního toku	1019	Vlastnické právo - Hlavní město Praha Svěřená správa – MČ Praha - Šeberov
537/44		orná půda	1019	Vlastnické právo - Hlavní město Praha Svěřená správa – MČ Praha - Šeberov

k. ú. Újezd u Průhonic [773999]

Parcelní číslo		Kultura	List vlast.	Vlastník - adresa
dle KN	dle PK			
214/13		orná půda	558	Vlastnické právo - Hlavní město Praha

				Svěřená správa – MČ Praha - Újezd
214/141	orná půda	558		Vlastnické právo - Hlavní město Praha Svěřená správa – MČ Praha - Újezd
215/12	silnice	510		Hlavní město Praha
213/1	silnice	510		Hlavní město Praha

Pozemky ve vlastnictví fyzické osoby

k. ú. Chodov [728225]

Parcelní číslo		Kultura	List vlast.	Vlastník - adresa
dle KN	dle PK			
3444/3		ostatní komunikace	11276	Jindřiška Mrkvičková Otakar Ženíšek

k. ú. Šeberov [762130]

Parcelní číslo		Kultura	List vlast.	Vlastník - adresa
dle KN	dle PK			
540/4		jiná plocha	1129	Ing. Olga Voříšková

Pozemky ve vlastnictví ČR včetně státem ovládaných subjektu

k. ú. Újezd u Průhonic [773999]

Parcelní číslo		Kultura	List vlast.	Vlastník - adresa
dle KN	dle PK			
236/1		silnice	107	Vlastnické právo - ČR Příslušnost hospodařit – Ředitelství silnic a dálnic

Pozemky ve vlastnictví právnické osoby

k. ú. Šeberov [762130]

Parcelní číslo		Kultura	List vlast.	Vlastník - adresa
dle KN	dle PK			

dle KN	dle PK		
1533/9	orná půda	814	Seberov site s. r. o.
528/1	orná půda	814	Seberov site s. r. o.
528/3	orná půda	814	Seberov site s. r. o.
531/1	orná půda	814	Seberov site s. r. o.
531/35	orná půda	814	Seberov site s. r. o.
531/32	orná půda	814	Seberov site s. r. o.
531/29	orná půda	814	Seberov site s. r. o.
531/28	orná půda	814	Seberov site s. r. o.
531/23	orná půda	814	Seberov site s. r. o.
531/4	orná půda	814	Seberov site s. r. o.
531/6	orná půda	814	Seberov site s. r. o.
540/1	koryto vodního toku	814	Seberov site s. r. o.
540/2	jiná plocha	814	Seberov site s. r. o.
531/3	orná půda	814	Seberov site s. r. o.
531/7	orná půda	814	Seberov site s. r. o.
539/1	orná půda	814	Seberov site s. r. o.
535/5	koryto vodního toku	814	Seberov site s. r. o.
543/1	trvalý travní porost	814	Seberov site s. r. o.
536/1	orná půda	814	Seberov site s. r. o.

4.3.3 Zhodnocení trasy (výhody / nevýhody)

4.3.3.1 Výhody

- část trasy vedena v navrhovaném obchvatu Šeberova dle ÚP- > stavba mimo zastavěné území
- nekříží stávající vodovody 2x DN 1200

4.3.3.2 Nevýhody

- křížení s VTL plynovodem OC300
- z dopravního hlediska velký zásah do frekventovaných komunikací (Na Jelenách, K Hrnčírům)
- vyvolání přeložek inženýrských sítí
- křížení s VTL plynovody 1x OC DN 350, 1x OC DN, 3x zdvojené potrubí OC DN 500
- křížení s dálnicí D1 (nutno vybudovat technickou chodbu nebo zdvojení potrubí v chráničkách) – při realizaci zásah i do pozemků mimo vlastnictví města

4.3.4 Fotodokumentace



Obr. č. 9 – pohled na místo plánovaného napojení obchvatu Šeberova v ulici K Hrnčářům pod kruhovou křižovatkou Na Jelenách x Chilská x K Hrnčářům (dle ÚP)

Ostatní fotografie jsou zobrazeny u předchozích variant tras.

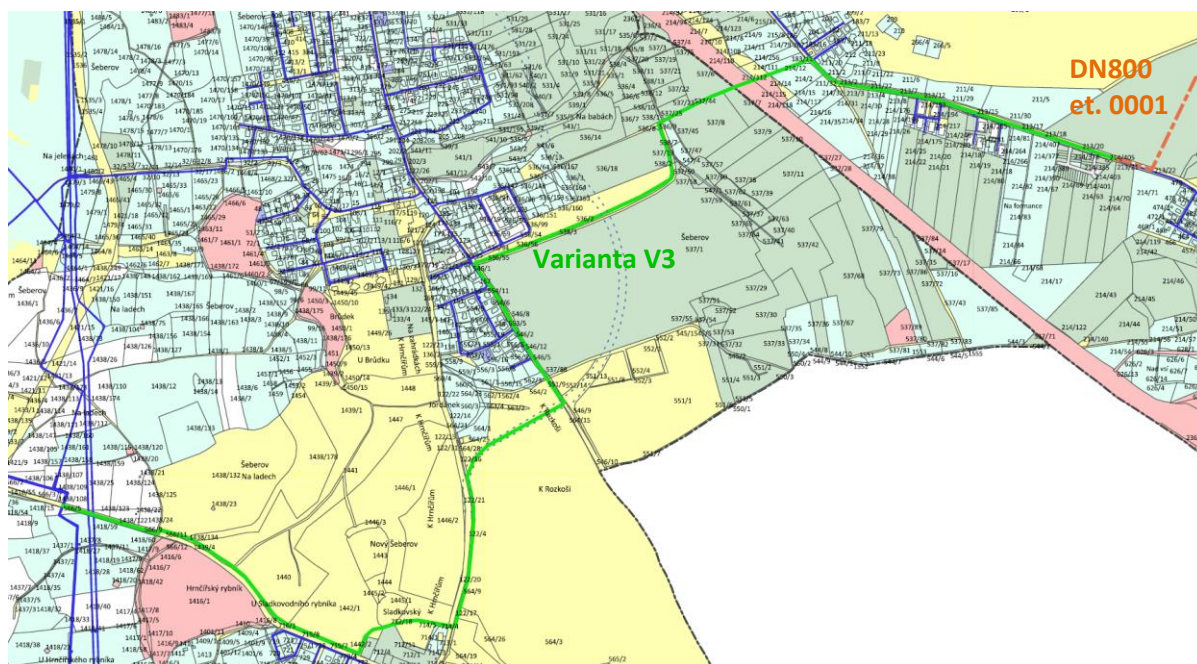
4.4 Varianta V3

4.4.1 Popis trasy

Varianta 3 uvažuje s napojením potrubí přívaděče DN1000 na stávající potrubí vedené z vodojemu Jesenice II v ulici K Labeškám před ŠO Hrnčičře. Od napojení je trasa vedena v komunikaci a cca po 240 m je svedena do přilehlých zemědělských pozemků (louky, pole) podél silnice. Před Hrnčičřemi trasa potrubí je vedena okolo obce po cyklostezce. Před vjezdem do obce trasa kříží silnici K Hrnčičřům a dále pokračuje po cyklostezce severně směrem k Šeberovu. V cyklostezce je potrubí přívaděče vedeno v souběhu s kanalizačním výtlakem 110PVC z ČS Hrnčičře. Před rybníkem Jordánek je trasa přívaděče odkloněna severozápadně do navrhované trasy Šeberova dle ÚP. Po cca 305 m se trasa stáčí severovýchodním směrem k Šeberovu a je vedena ul. K Rozkoši. Před křižovatkou ulic Na Rozkoši x Pod Vsí trasa uhýbá západně do zemědělských pozemků směrem ke Kateřinkám, kde před Kateřinkami křížuje dálnici D1. Od křižovatky Formanská x Na Cípu je přívaděč veden v ulici Formanská směrem k Újezdu u Průhonic, kde před vjezdem do obce se napojuje na vodovodní potrubí DN800 z etapy 0001.

Navrhovaná trasa V3 kříží vodovodní potrubí 2x DN1200 z VDJ Jesenice v K Labeškám u ŠO Hrnčičře. Dále potrubí kříží potrubí vysokotlakého plynovodu 2x OC500 v ulici K Labeškám a v místě navrhovaného obchvatu Šeberova za rybníkem Jordánek. K dalšímu křížení potrubí přívaděče dochází s vysokotlakými plynovody 2x OC500 na třech místech, a to před dálnicí D1, za dálnicí D1 a v ulici Formanská. Část trasy v ulici v Labeškách je vedena pod hrází hrnčičřského rybníka. Potrubí přívaděče vedené v cyklostezce směrem od Hrnčičřů k Šeberovu je vedeno v souběhu s kanalizačním výtlakem 110PVC z ČS Hrnčičře do Šeberova.

Délka navržené varianty V3 je 4026 m a trasa je vedena přes celkem 28 pozemků.



obr. č. 24 – Trasa varianty V3

Z dopravního hlediska dojde k zásahu do stávajících komunikací v délce 1121 m:

- v ul. K Labeškám v délce 40 m
- křížení s ul. K Hrnčířům v délce 7 m
- v ul. K Rozkoši v délce 279 m
- v ul. Formanská v délce 795 m

4.4.2 Majetkoprávní vztahy

Trasa varianty V3 je vedena přes 24 pozemků ve vlastnictví hlavního města, 1 po pozemku ve vlastnictví ČR, 2 pozemky ve vlastnictví fyzické osoby a jednom pozemku ve vlastnictví právnické osoby.

Pozemky ve vlastnictví hlavního města Prahy

k. ú. Šeberov [762130]

Parcelní číslo		Kultura	List vlast.	Vlastník - adresa
dle KN	dle PK			
566/1	silnice		1019	Vlastnické právo - Hlavní město Praha Svěřená správa – MČ Praha - Šeberov
1438/132	lesní pozemek		1049	Hlavní město Praha
1438/178	orná půda		1049	Hlavní město Praha
1439/1	trvalý travní porost		1049	Hlavní město Praha
1441	koryto vodního toku		1049	Hlavní město Praha
1440	trvalý travní porost		1049	Hlavní město Praha
1442/1	orná půda		1049	Hlavní město Praha
712/18	manipulační plocha		1049	Hlavní město Praha
1446/1	orná půda		1049	Hlavní město Praha
122/4	silnice		1049	Hlavní město Praha
122/17	silnice		1049	Hlavní město Praha
564/9	ostatní komunikace		1019	Vlastnické právo - Hlavní město Praha Svěřená správa – MČ Praha - Šeberov
546/3	orná půda		1049	Hlavní město Praha
546/15	orná půda		1565	Vlastnické právo - Hlavní město Praha Svěřená správa – MČ Praha - Šeberov

546/2	ostatní komunikace	1019	Vlastnické právo - Hlavní město Praha Svěřená správa – MČ Praha - Šeberov
546/1	ostatní komunikace	1019	Vlastnické právo - Hlavní město Praha Svěřená správa – MČ Praha - Šeberov
536/2	orná půda	1049	Hlavní město Praha
536/1	orná půda	1019	Vlastnické právo - Hlavní město Praha Svěřená správa – MČ Praha - Šeberov
538/1	koryto vodního toku	1019	Vlastnické právo - Hlavní město Praha Svěřená správa – MČ Praha - Šeberov
537/44	orná půda	1019	Vlastnické právo - Hlavní město Praha Svěřená správa – MČ Praha - Šeberov

k. ú. Újezd u Průhonic [773999]

Parcelní číslo		Kultura	List vlast.	Vlastník - adresa
dle KN	dle PK			
214/13	orná půda		558	Vlastnické právo - Hlavní město Praha Svěřená správa – MČ Praha - Újezd
214/141	orná půda		558	Vlastnické právo - Hlavní město Praha Svěřená správa – MČ Praha - Újezd
215/12	silnice		510	Hlavní město Praha
213/1	silnice		510	Hlavní město Praha

Pozemky ve vlastnictví fyzické osobyk. ú. Šeberov [762130]

Parcelní číslo		Kultura	List vlast.	Vlastník - adresa
dle KN	dle PK			
536/8	orná půda		990	Miluše Fejfarová – 1/5 Pavel Svoboda – 3/10 Zdeněk Svoboda – 3/10 Věra Veselská – 1/5
536/9	orná půda		990	Miluše Fejfarová – 1/5

Pavel Svoboda – 3/10

Zdeněk Svoboda – 3/10

Věra Veselská – 1/5

Pozemky ve vlastnictví ČR včetně státem ovládaných subjektu

k. ú. Újezd u Průhonic [773999]

Parcelní číslo		Kultura	List vlast.	Vlastník - adresa
dle KN	dle PK			
236/1	silnice		107	Vlastnické právo - ČR Příslušnost hospodařit – Ředitelství silnic a dálnic

Pozemky ve vlastnictví právnické osoby

k. ú. Šeberov [762130]

Parcelní číslo		Kultura	List vlast.	Vlastník - adresa
dle KN	dle PK			
538/18	orná půda		814	Šeberov site s. r. o.


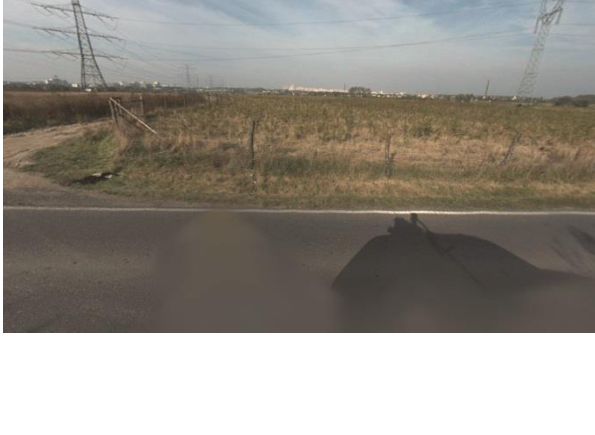
4.4.3 Zhodnocení trasy (výhody / nevýhody)**4.4.3.1 Výhody**



- Část trasy přivaděče vedena kolem Šeberova, ne ve stávajících komunikacích (obchvat dle ÚP)

4.4.3.2 Nevýhody

- trasa vede kolem hráze rybníka
- křížení s vodovodními přivaděči 2x DN1200 z VDJ Jesenice
- případné vyvolání přeložek inženýrských sítí
- křížení s VTL plynovody 6x zdvojené potrubí OC DN 500
- křížení s dálnicí D1 (nutno vybudovat technickou chodbu nebo zdvojení potrubí v chráničkách) – při realizaci zásah i do pozemků mimo vlastnictví města
- prochází přes obtížně projednatelné malé pozemky podél meliorační strouhy (okolí fofo č. 130505)

4.4.4 Fotodokumentace

	
<p><i>Foto č. 141344 – pohled na ŠO Hrnčičře v ulici K Labeškám a místo napojení pro varianty, (pozn. platí i pro variantu V3a, V3b)</i></p>	<p><i>Obr. č. 13 – místo odbočení řadu ve variantě V3 a V3a do přilehlých luk, (pozn. platí i pro variantu V3a, V3b)</i></p>

	
<p><i>Foto č. 141424 – pohled na ŠO Hrnčičře v ulici K Labeškám, (pozn. platí i pro variantu V3a, V3b)</i></p>	<p><i>Foto č. 141605 – pohled na plynárenský objekt v ulici K Labeškám, (pozn. platí i pro variantu V3a, V3b)</i></p>

	
<p><i>Obr. č. 14 – Uvažovaná trasa potrubí v trase cyklostezky, (pozn. platí i pro variantu V3a, V3b)</i></p>	<p><i>Obr. č. 15 – přechod potrubí pře ulici K Hrnčičřům mezi cyklostezkou, (pozn. platí i pro variantu V3a, V3b)</i></p>



Obr. č. 16 - pohled na místo plánovaného napojení obchvatu Šeberova v ulici K Hrnčířům pod rybníkem Jordánek (dle ÚP), (pozn. platí i pro variantu V3a, V3b)



Obr. č. 19 – ulice K Rozkoši, (pozn. platí i pro variantu V3b)



Obr. č. 18 – pohled na vedení trasy po zemědělských pozemcích, (pozn. platí i pro variantu V5)

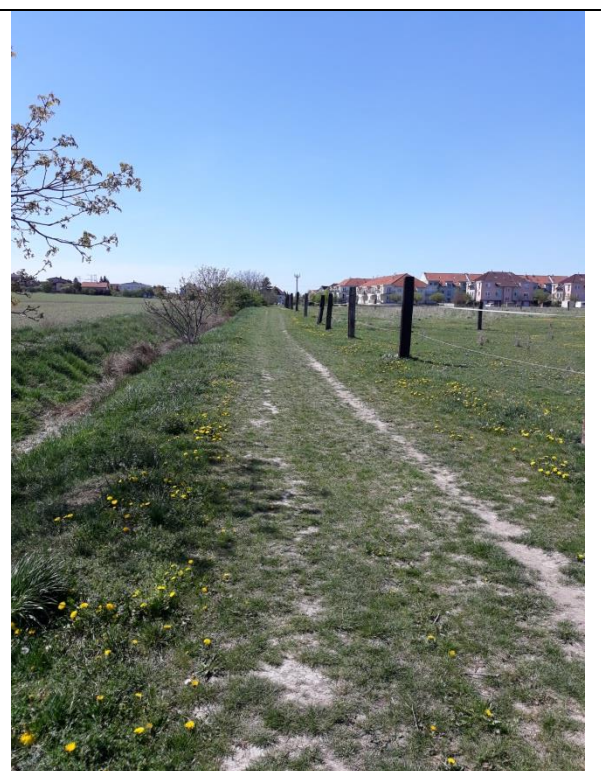
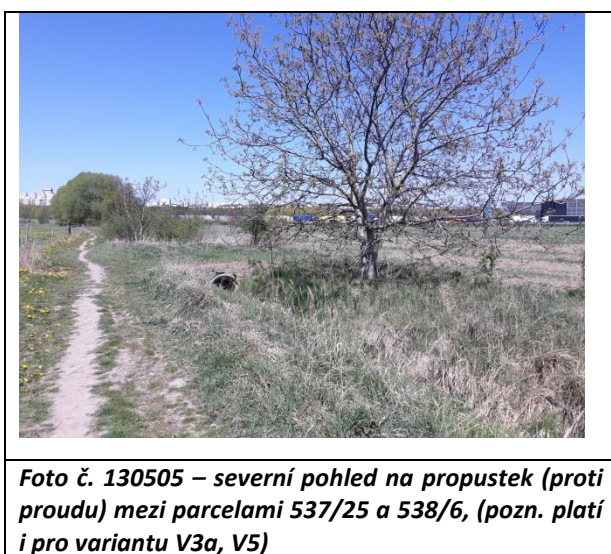
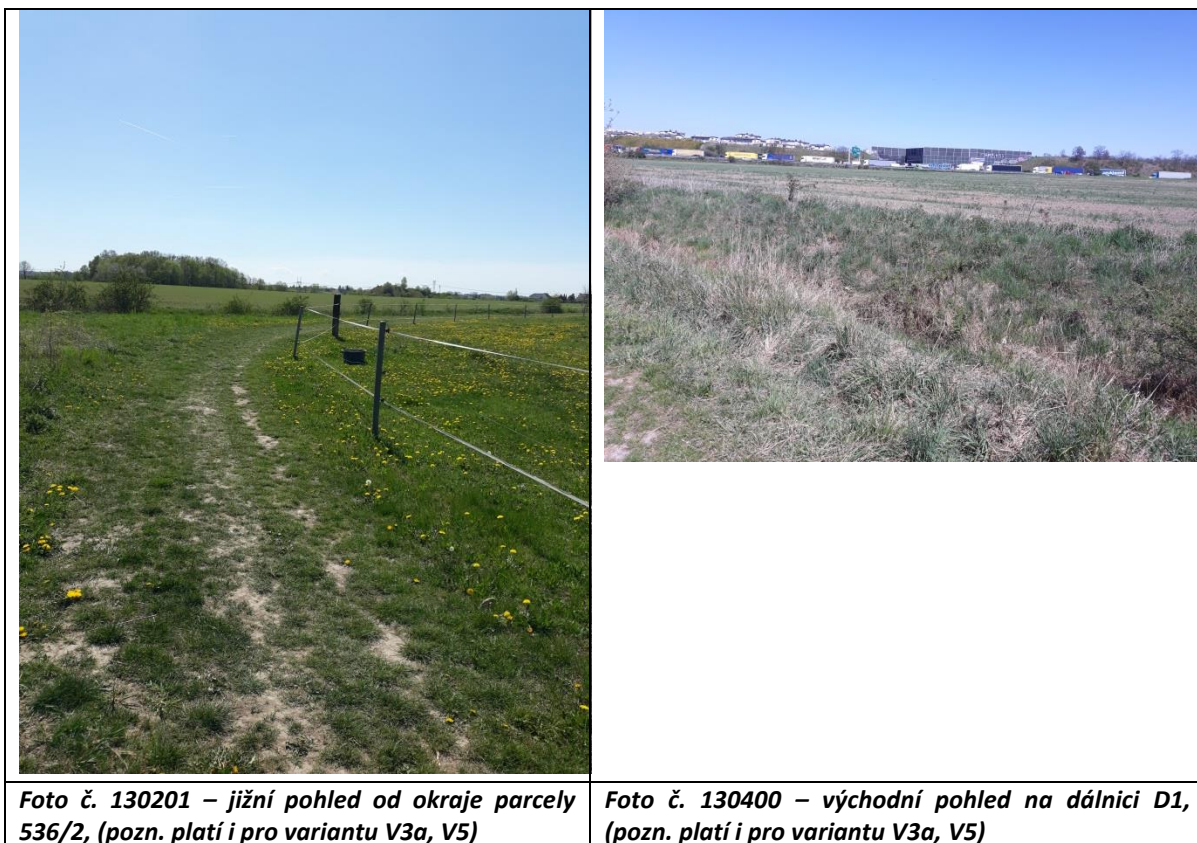


Foto č. 125934 – jihozápadní pohled souběžný s parcelou 538/2 z parcely 536/2, (pozn. platí i pro variantu V3a, V5)



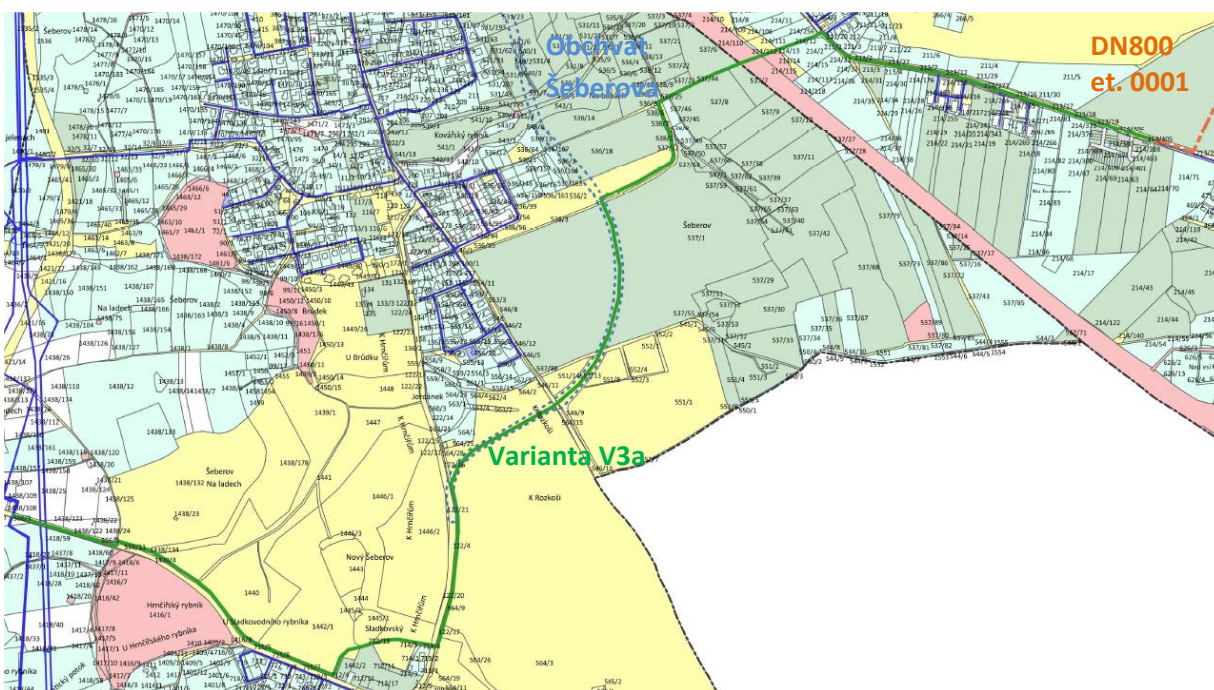
4.5 Varianta V3a

4.5.1 Popis trasy

Trasa varianty V3a je vedena ve větší části jako varianta V3. Napojení na stávající potrubí vedené z vodojemu Jesenice II je v ulici K Labeškám před ŠO Hrnčíře. Od napojení je trasa vedena v komunikaci a cca po 240 m je svedena do přilehlých zemědělských pozemků (louky, pole) podél silnice. Před Hrnčířema trasa potrubí je vedena okolo obce po cyklostezce. Před vjezdem do obce trasa křížuje silnici K Hrnčířům a dále pokračuje po cyklostezce severně směrem k Šeberovu. V cyklostezce je potrubí přivaděče vedeno v souběhu s výtlakem 110PVC z ČS Hrnčíře. Trasa varianty V3a před rybníkem Jordánek je odkloněna do trasy uvažovaného obchvatu Šeberova dle územního plánu. Do stejné trasy jako varianta V3 se varianta dostává na zemědělském pozemku u ulice Pod vsí. Odtud vede směrem ke Kateřinkám, kde před Kateřinkami křížuje dálnici D1. Od křižovatky Formanská x Na Cípu je přivaděč veden v ulici Formanská směrem k Újezdu u Průhonic, kde před vjezdem do obce se napojí na vodovodní potrubí DN800 z etapy 0001.

Navrhovaná trasa V3a kříží vodovodní potrubí 2x DN1200 z VDJ Jesenice v K Labeškám u ŠO Hrnčíře. Dále potrubí přivaděče kříží potrubí zdvojeného vysokotlakého plynovodu OC500 v ulici K Labeškám a v místě navrhovaného obchvatu Šeberova za rybníkem Jordánek. K dalšímu křížení potrubí přivaděče dochází s vysokotlakými plynovody OC500 na třech místech, a to před dálnicí D1, za dálnicí D1 a v ulici Formanská. Část trasy v ulici v Labeškách je vedena pod hrází hrnčířského rybníka. Potrubí přivaděče vedené v cyklostezce směrem od Hrnčířů k Šeberovu je vedeno v souběhu s kanalizačním výtlakem 110PVC z ČS Hrnčíře do Šeberova.

Délka navržené varianty V3a je 3798 m a trasa je vedena přes celkem 31 pozemků.



obr. č. 25 – Trasa varianty V3a

Z dopravního hlediska dojde k zásahu do stávajících komunikací v délce 1132 m:

- v ul. K Labeškám v délce 40 m
- křížení s ul. K Hrnčířům v délce 7 m
- v ul. K Rozkoši v délce 290 m
- v ul. Formanská v délce 795 m

4.5.2 Majetkoprávní vztahy

Trasa varianty V3a je vedena přes 26 pozemků ve vlastnictví hlavního města, 1 po pozemku ve vlastnictví ČR, 2 pozemky ve vlastnictví fyzické osoby a 2 pozemky ve vlastnictví právnické osoby.

Pozemky ve vlastnictví hlavního města Prahy

k. ú. Šeberov [762130]

Parcelní číslo		Kultura	List vlast.	Vlastník - adresa
dle KN	dle PK			
566/1	silnice		1019	Vlastnické právo - Hlavní město Praha Svěřená správa – MČ Praha - Šeberov
1438/132	lesní pozemek		1049	Hlavní město Praha
1438/178	orná půda		1049	Hlavní město Praha
1439/1	trvalý travní porost		1049	Hlavní město Praha
1441	koryto vodního toku		1049	Hlavní město Praha
1440	trvalý travní porost		1049	Hlavní město Praha
1442/1	orná půda		1049	Hlavní město Praha
712/18	manipulační plocha		1049	Hlavní město Praha
1446/1	orná půda		1049	Hlavní město Praha
122/4	silnice		1049	Hlavní město Praha
122/17	silnice		1049	Hlavní město Praha
564/9	ostatní komunikace		1019	Vlastnické právo - Hlavní město Praha Svěřená správa – MČ Praha - Šeberov
564/3	orná půda		1049	Hlavní město Praha
564/15	orná půda		1565	Vlastnické právo - Hlavní město Praha Svěřená správa – MČ Praha - Šeberov
546/2	ostatní komunikace		1019	Vlastnické právo - Hlavní město Praha Svěřená správa – MČ Praha - Šeberov

546/9	ostatní komunikace	1049	Hlavní město Praha
551/3	orná půda	1049	Hlavní město Praha
545/1	koryto vodního toku	1049	Hlavní město Praha
536/2	orná půda	1049	Hlavní město Praha
536/1	orná půda	1019	Vlastnické právo - Hlavní město Praha Svěřená správa – MČ Praha - Šeberov
538/1	koryto vodního toku	1019	Vlastnické právo - Hlavní město Praha Svěřená správa – MČ Praha - Šeberov
537/44	orná půda	1019	Vlastnické právo - Hlavní město Praha Svěřená správa – MČ Praha - Šeberov

k. ú. Újezd u Průhonic [773999]

Parcelní číslo		Kultura	List vlast.	Vlastník - adresa
dle KN	dle PK			
214/13	orná půda		558	Vlastnické právo - Hlavní město Praha Svěřená správa – MČ Praha - Újezd
214/141	orná půda		558	Vlastnické právo - Hlavní město Praha Svěřená správa – MČ Praha - Újezd
215/12	silnice		510	Hlavní město Praha
213/1	silnice		510	Hlavní město Praha

Pozemky ve vlastnictví fyzické osobyk. ú. Šeberov [762130]

Parcelní číslo		Kultura	List vlast.	Vlastník - adresa
dle KN	dle PK			
536/8	orná půda		990	Miluše Fejfarová – 1/5 Pavel Svoboda – 3/10 Zdeněk Svoboda – 3/10 Věra Veselská – 1/5

536/9	orná půda	990	Miluše Fejfarová – 1/5 Pavel Svoboda – 3/10 Zdeněk Svoboda – 3/10 Věra Veselská – 1/5
-------	-----------	-----	--

Pozemky ve vlastnictví ČR včetně státem ovládaných subjektu

k. ú. Újezd u Průhonic [773999]

Parcelní číslo		Kultura	List vlast.	Vlastník - adresa
dle KN	dle PK			
236/1	silnice		107	Vlastnické právo - ČR Příslušnost hospodařit – Ředitelství silnic a dálnic

Pozemky ve vlastnictví právnické osoby

k. ú. Šeberov [762130]

Parcelní číslo		Kultura	List vlast.	Vlastník - adresa
dle KN	dle PK			
537/1	orná půda		814	Seberov site s. r. o.
536/18	orná půda		814	Seberov site s. r. o.

4.5.3 Zhodnocení trasy (výhody / nevýhody)**4.5.3.1 Výhody**

- část trasy vedena v navrhovaném obchvatu Šeberova - > stavba mimo zastavěné území

4.5.3.2 Nevýhody

- trasa vede kolem hráze rybníka
- křížení s vodovodními přivaděči 2x DN1200 z VDJ Jesenice
- případné vyvolání přeložek inženýrských sítí
- křížení s VTL plynovody 6x zdvojené potrubí OC DN 500
- křížení s dálnicí D1 (nutno vybudovat technickou chodbu nebo zdvojení potrubí v chráničkách) – při realizaci zásah i do pozemků mimo vlastnictví města
- prochází přes obtížně projednatelné malé pozemky podél meliorační strouhy (okolí fofo č. 130505)

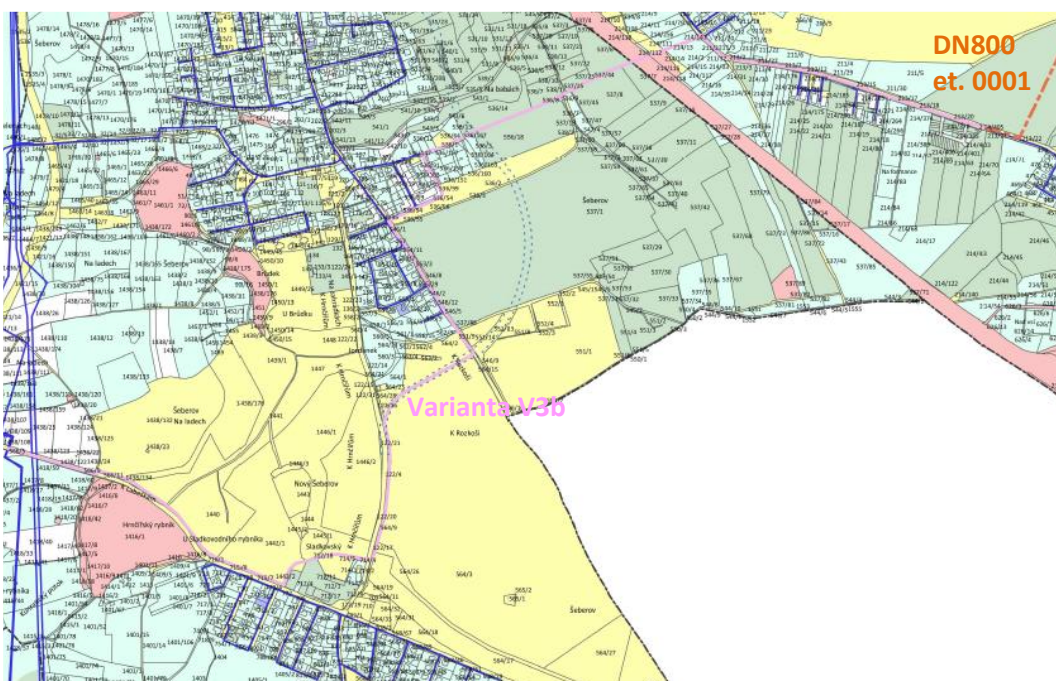
4.6 Varianta V3b

4.6.1 Popis trasy

Varianta 3b uvažuje s napojením potrubí přívaděče DN1000 na stávající potrubí vedené z vodojemu Jesenice II v ulici K Labeškám před ŠO Hrnčíře. Od napojení je trasa vedena v komunikaci a cca po 240 m je svedena do přílehlých zemědělských pozemků (louky, pole) podél silnice. Před Hrnčířema trasa potrubí je vedena okolo obce po cyklostezce. Před vjezdem do obce trasa křížuje silnici K Hrnčířům a dále pokračuje po cyklostezce severně směrem k Šeberovu. V cyklostezce je potrubí přívaděče vedeno v souběhu s výtlakem 110PVC z ČS Hrnčíře. Před rybníkem Jordánek je trasa přívaděče odkloněna severozápadně do navrhované trasy Šeberova dle ÚP. Po cca 305 m se trasa stáčí severovýchodním směrem k Hrnčířům a je vedena ul. K Rozkoši. V křižovatce ulic K Rozkoši x Pod vsí trasa pokračuje ulicí Pod vsí kolem zástavby Šeberova až k ulici Pod Újezdem. Od konce zástavby se trasa stáčí do zemědělských pozemků směrem ke Kateřinkám, kde před Kateřinkami křížuje dálnici D1. Od křižovatky Formanská x Na Cípu je přívaděč veden v ulici Formanská směrem k Újezdu u Průhonic, kde před vjezdem do obce se napojuje na vodovodní potrubí DN800 z etapy 0001.

Navrhovaná trasa V3b kříží vodovodní potrubí 2x DN1200 z VDJ Jesenice v K Labeškám u ŠO Hrnčíře. Dále potrubí přívaděče kříží potrubí vysokotlakého plynovodu 2x OC500 v ulici K Labeškám a v místě navrhovaného obchvatu Šeberova za rybníkem Jordánek. K dalšímu křížení potrubí přívaděče dochází s vysokotlakým plynovodem OC500 na třech místech, a to před dálnicí D1, za dálnicí D1 a v ulici Formanská. Část trasy v ulici v Labeškách je vedena pod hrází hrnčířského rybníka. Potrubí přívaděče vedené v cyklostezce směrem od Hrnčířů k Šeberovu je vedeno v souběhu s kanalizačním výtlakem 110PVC z ČS Hrnčíře do Šeberova.

Délka navržené varianty V3 je 4052 m a trasa je vedena přes celkem 29 pozemků.



obr. č. 26 – Trasa varianty V3b

Z dopravního hlediska dojde k zásahu do stávajících komunikací v délce 1409 m:

- v ul. K Labeškám v délce 40 m
- křížení s ul. K Hrnčířům v délce 7 m
- v ul. K Rozkoši v délce 290 m
- v ul. Pod Vsí v délce 277 m
- v ul. Formanská v délce 795 m

4.6.2 Majetkoprávní vztahy

Trasa varianty V3b je vedena přes 28 pozemků ve vlastnictví hlavního města a jednom pozemku ve vlastnictví ČR.

Pozemky ve vlastnictví hlavního města Prahy

k. ú. Šeberov [762130]

Parcelní číslo		Kultura	List vlast.	Vlastník - adresa
dle KN	dle PK			
566/1	silnice		1019	Vlastnické právo - Hlavní město Praha Svěřená správa – MČ Praha - Šeberov
1438/132	lesní pozemek		1049	Hlavní město Praha
1438/178	orná půda		1049	Hlavní město Praha
1439/1	trvalý travní porost		1049	Hlavní město Praha
1441	koryto vodního toku		1049	Hlavní město Praha
1440	trvalý travní porost		1049	Hlavní město Praha
1442/1	orná půda		1049	Hlavní město Praha
712/18	manipulační plocha		1049	Hlavní město Praha
1446/1	orná půda		1049	Hlavní město Praha
122/4	silnice		1049	Hlavní město Praha
122/17	silnice		1049	Hlavní město Praha
564/9	ostatní komunikace		1019	Vlastnické právo - Hlavní město Praha Svěřená správa – MČ Praha - Šeberov
546/3	orná půda		1049	Hlavní město Praha
546/15	orná půda		1565	Vlastnické právo - Hlavní město Praha

				Svěřená správa – MČ Praha - Šeberov
546/2	ostatní komunikace	1019		Vlastnické právo - Hlavní město Praha Svěřená správa – MČ Praha - Šeberov
546/5	ostatní komunikace	1019		Vlastnické právo - Hlavní město Praha Svěřená správa – MČ Praha - Šeberov
546/1	ostatní komunikace	1019		Vlastnické právo - Hlavní město Praha Svěřená správa – MČ Praha - Šeberov
536/55	orná půda	1019		Vlastnické právo - Hlavní město Praha Svěřená správa – MČ Praha - Šeberov
536/56	orná půda	1019		Vlastnické právo - Hlavní město Praha Svěřená správa – MČ Praha - Šeberov
536/99	ostatní komunikace	1019		Vlastnické právo - Hlavní město Praha Svěřená správa – MČ Praha - Šeberov
536/86	jiná plocha	1019		Vlastnické právo - Hlavní město Praha Svěřená správa – MČ Praha - Šeberov
536/1	orná půda	1019		Vlastnické právo - Hlavní město Praha Svěřená správa – MČ Praha - Šeberov
538/1	koryto vodního toku	1019		Vlastnické právo - Hlavní město Praha Svěřená správa – MČ Praha - Šeberov
537/44	orná půda	1019		Vlastnické právo - Hlavní město Praha Svěřená správa – MČ Praha - Šeberov

k. ú. Újezd u Průhonic [773999]

Parcelní číslo		Kultura	List vlast.	Vlastník - adresa
dle KN	dle PK			
214/13	orná půda		558	Vlastnické právo - Hlavní město Praha Svěřená správa – MČ Praha - Újezd
214/141	orná půda		558	Vlastnické právo - Hlavní město Praha Svěřená správa – MČ Praha - Újezd
215/12	silnice		510	Hlavní město Praha
213/1	silnice		510	Hlavní město Praha

Pozemky ve vlastnictví ČR včetně státem ovládaných subjektu

k. ú. Újezd u Průhonic [773999]

Parcelní číslo		Kultura	List vlast.	Vlastník - adresa
dle KN	dle PK			
236/1	silnice		107	Vlastnické právo - ČR Příslušnost hospodařit – Ředitelství silnic a dálnic

4.6.3 Zhodnocení trasy (výhody / nevýhody)**4.6.3.1 Výhody**

- celá navržená trasa vede po pozemcích ve vlastnictví hl. m. Prahy

4.6.3.2 Nevýhody

- trasa vede kolem hráze rybníka
- křížení s vodovodními přívaděči 2x DN1200 z VDJ Jesenice
- případné vyvolání přeložek inženýrských sítí
- křížení s VTL plynovody 6x zdvojené potrubí OC DN 500
- křížení s dálnicí D1 (nutno vybudovat technickou chodbu nebo zdvojení potrubí v chráničkách) – při realizaci zásah i do pozemků mimo vlastnictví města
- prochází přes obtížně projednatelné malé pozemky podél meliorační strouhy (okolí fofo č. 130505)

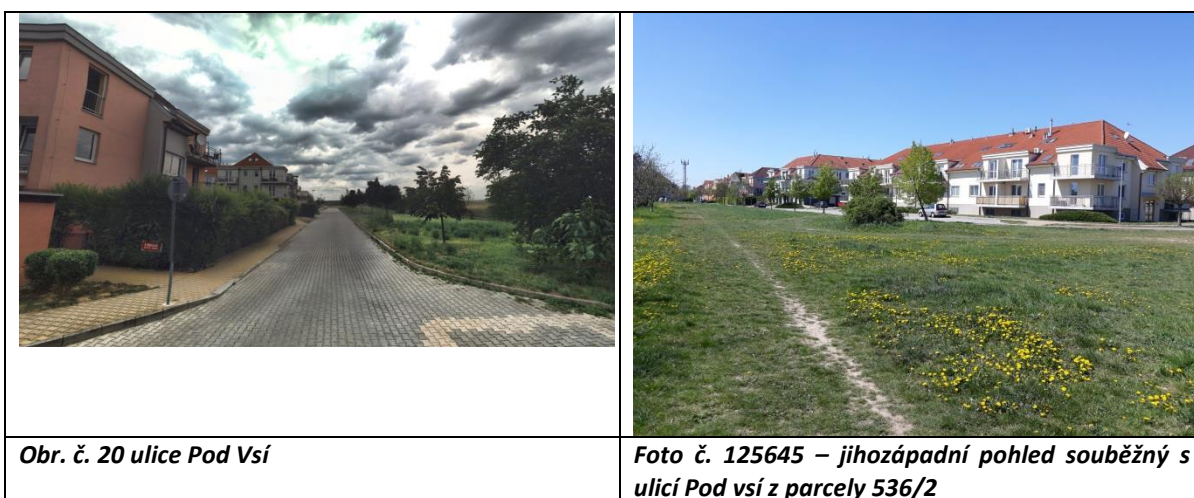
4.6.4 Fotodokumentace



Foto č. 125650 – severozápadní pohled souběžný s ulicí Pod vsí z parcely 536/2

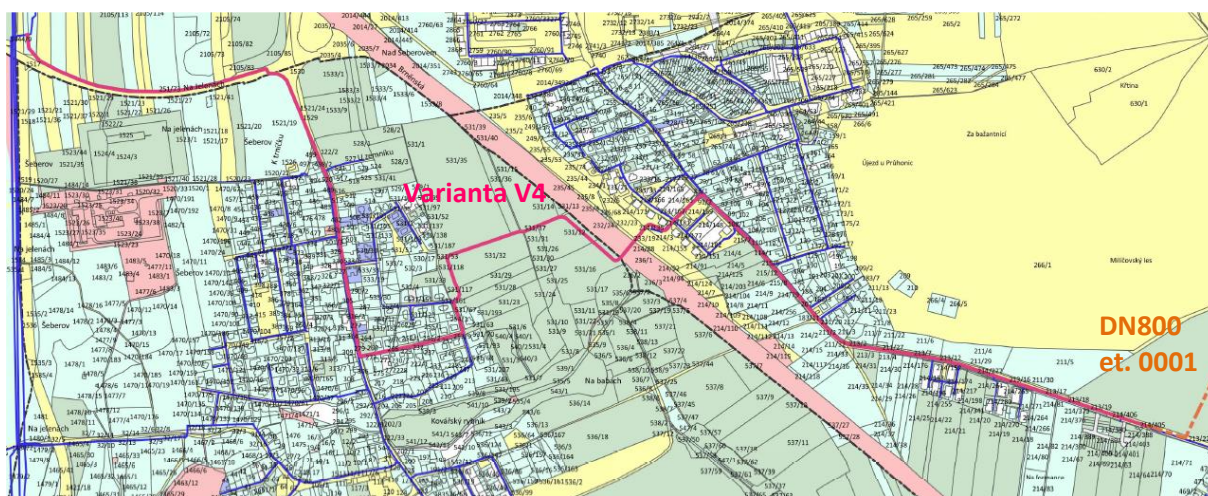
4.7 Varianta V4

4.7.1 Popis trasy

Přivaděč ve variantě V4 je napojen ve stejném místě jako varianty V2 a V2a v ulici Roztocká u kruhové křižovatky Roztocká x Na Jelenách x Kunratická spojka. Od této křižovatky je trasa vedena ulicí Na Jelenách směrem k dálnici D1, kde se před nájездem na dálnici stáčí do ulice K Hrnčířům a trasa vede touto ulicí až do Šeberova, dále se trasa stáčí západně do ulice Za prodejnou a je vedena do ulice Rypkova a následně po trase cyklostezky směrem ke Kateřinkám. Vedení trasy přivaděče v rámci cyklostezky je navržen z důvodů, že část cyklostezky od křižovatky Rypkova x Za prodejnou x U Drůbežárny po vyústění v Kateřinkách je vedena jako územní rezerva pro vodovodní řad (720/-/17). Od křížení s dálnicí D1 vyústění před Kateřinkami je trasa vedena přes Kateřinské náměstí do ulice Formanská a dále po této komunikaci jihozápadně směrem k Újezdu u Průhonic. Vodovodní přivaděč DN1000 se před vjezdem do obce se napojí na vodovodní potrubí DN800 z etapy 0001.

Navrhovaná varianta V4 kříží potrubí vysokotlakého plynovodu v ulici na Jelenách OC350 u okružní křižovatky Na Jelenách x Roztylská x Kunratická spojka x U Kunratického lesa a OC200 u okružní křižovatky Na Jelenách x K Hrnčířům x Chilská. K dalšímu křížení potrubí přivaděče dochází s vysokotlakým plynovodem 2x OC500 na třech místech, a to před dálnicí D1, za dálnicí D1 a v ulici Formanská. Trasa přivaděče je vedena po hrázi Kovářského rybníka v Šeberově.

Délka navržené varianty V4 je 3591 m a trasa je vedena přes celkem 29 pozemků.



obr. č. 27 – Trasa varianty V4

Z dopravního hlediska dojde k zásahu do komunikací v délce 2665m:

- v ul. Roztylská v délce 67 m
- v ul. Na Jelenách v délce 559 m
- v ul. K Hrnčířům v délce 670 m
- v ul. Za prodejnou v délce 239
- v ul. Rypkova v délce 74 m
- v ul. Formanská v délce 1056 m

4.7.2 Majetkoprávní vztahy

Trasa varianty V4 je vedena přes 18 pozemků ve vlastnictví hlavního města, 2 pozemky ve vlastnictví ČR, 1 pozemek ve vlastnictví fyzické osoby, 1 pozemek ve vlastnictví podílnictví dvou a více subjektů (hlavní město Praha+fyzická osoba) a 7 pozemků ve vlastnictví právnické osoby.

Pozemky ve vlastnictví hlavního města Prahy

k. ú. Chodov [728225]

Parcelní číslo		Kultura	List vlast.	Vlastník - adresa
dle KN	dle PK			
3444/7		ostatní komunikace	1678	Hlavní město Praha
2105/1		jiná plocha	1678	Hlavní město Praha
251/73		silnice	1678	Hlavní město Praha

k. ú. Šeberov [762130]

Parcelní číslo		Kultura	List vlast.	Vlastník - adresa
dle KN	dle PK			
1530		ostatní komunikace	1049	Hlavní město Praha
1521/24		jiná plocha	1049	Hlavní město Praha
1529		silnice	1049	Hlavní město Praha
122/1		silnice	1049	Hlavní město Praha
253/5		ostatní komunikace	1019	Vlastnické právo - Hlavní město Praha Svěřená správa – MČ Praha - Šeberov
253/1		ostatní komunikace	1019	Vlastnické právo - Hlavní město Praha Svěřená správa – MČ Praha - Šeberov
531/37		orná půda	1019	Vlastnické právo - Hlavní město Praha Svěřená správa – MČ Praha - Šeberov

k. ú. Újezd u Průhonic [773999]

Parcelní číslo		Kultura	List vlast.	Vlastník - adresa
dle KN	dle PK			
214/88	trvalý travná porost		558	Vlastnické právo - Hlavní město Praha Svěřená správa – MČ Praha - Újezd
235/44	trvalý travní porost		558	Vlastnické právo - Hlavní město Praha Svěřená správa – MČ Praha - Újezd
214/3	orná půda		558	Vlastnické právo - Hlavní město Praha Svěřená správa – MČ Praha - Újezd
214/177	ostatní komunikace		558	Vlastnické právo - Hlavní město Praha Svěřená správa – MČ Praha - Újezd
214/183	jiná plocha		558	Vlastnické právo - Hlavní město Praha Svěřená správa – MČ Praha - Újezd
215/11	silnice		510	Hlavní město Praha
215/12	silnice		510	Hlavní město Praha
213/1	silnice		510	Hlavní město Praha

Pozemky ve vlastnictví fyzické osobyk. ú. Chodov [728225]

Parcelní číslo		Kultura	List vlast.	Vlastník - adresa
dle KN	dle PK			
3444/3	ostatní komunikace		11276	Jindřiška Mrkvičková Otakar Ženíšek

Pozemky ve vlastnictví právnické osobyk. ú. Šeberov [762130]

Parcelní číslo		Kultura	List vlast.	Vlastník - adresa
dle KN	dle PK			
253/9	ostatní komunikace		814	Seberov site s. r. o.

531/60	orná půda	814	Seberov site s. r. o.
531/28	orná půda	814	Seberov site s. r. o.
531/29	orná půda	814	Seberov site s. r. o.
531/12	orná půda	814	Seberov site s. r. o.
531/16	orná půda	814	Seberov site s. r. o.

k. ú. Újezd u Průhonic [773999]

Parcelní číslo		Kultura	List vlast.	Vlastník - adresa
dle KN	dle PK			
215/15	silnice		1213	SLÁDEK GROUP a. s.

Pozemky ve vlastnictví ČR včetně státem ovládaných subjektu

k. ú. Újezd u Průhonic [773999]

Parcelní číslo		Kultura	List vlast.	Vlastník - adresa
dle KN	dle PK			
236/1	silnice		107	Vlastnické právo - ČR Příslušnost hospodařit – Ředitelství silnic a dálnic
233/19	orná půda		107	Vlastnické právo - ČR Příslušnost hospodařit – Ředitelství silnic a dálnic

Pozemky ve vlastnictví podílnictví dvou a více subjektů různých skupin

k. ú. Šeberov [762130]

Parcelní číslo		Kultura	List vlast.	Vlastník - adresa
dle KN	dle PK			
253/4	ostatní komunikace		1162	Vlastnické právo – Hl. m. Praha + Jan Novák Svěřená správa – MČ Praha - Šeberov

4.7.3 Zhodnocení trasy (výhody / nevýhody)

4.7.3.1 Výhody

- část trasy mezi Šeberovem a dálnicí je veden v trase územní rezervy pro vodovod

4.7.3.2 Nevýhody

- křížení s vodovodními přivaděči 2x DN1200 z VDJ Jesenice
- vyvolání přeložek inženýrských sítí
- křížení s VTL plynovody 1x OC DN 350, 1x OC DN 200 a 3x zdvojené potrubí OC DN 500
- křížení s dálnicí D1 (nutno vybudovat technickou chodbu nebo zdvojení potrubí v chráničkách) – při realizaci zásah i do pozemků mimo vlastnictví města
- prochází podél hráze Kovářského rybníka

4.7.4 Fotodokumentace





Obr. č. 17 – ulice Za prodejnou

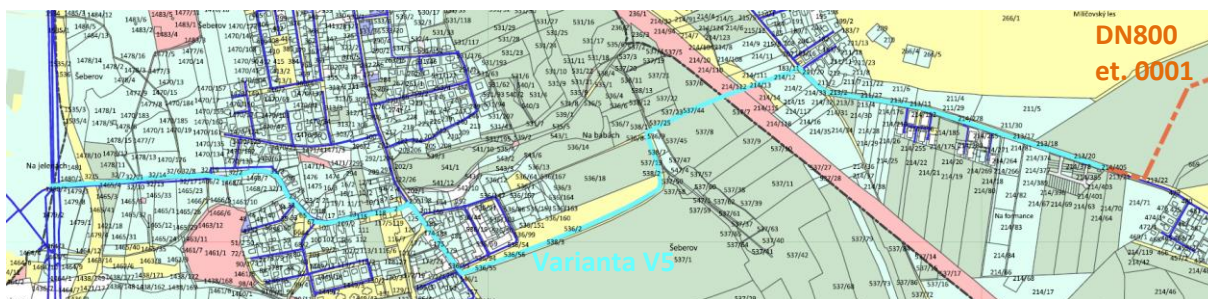
4.8 Varianta V5

4.8.1 Popis trasy

U navrhované varianty V5 je předpoklad napojení přivaděče DN1000 na stávající potrubí vedené z vodojemu Jesenice II jako ve variantě V1, tedy v ul. Nad Šeberovem za křižovatkou ulic Kunratická spojka x V Ladech. Dále je přivaděč veden ulicí V Ladech až do Šeberova, následně jižně ulicí K Hrnčičům a Na Rozkoši, kde za ulicí Pod vsí trasa směřuje na zemědělské pozemky (pole, louky) vedoucím Ke Kateřinkám, kde před Kateřinkami křižuje dálnici D1. Od křižovatky Formanská x Na Cípu je přivaděč veden v ulici Formanská směrem k Újezdu u Průhonic, kde před vjezdem do obce se napojuje na vodovodní potrubí DN800 z etapy 0001.

Navrhovaná trasa V5 kříží vodovodní potrubí 2x DN1200 z VDJ Jesenice v ulici Nad Šeberákem za křižovatkou Kunratická spojka x V Ladech x Nad Šeberákem. Dále potrubí přivaděče DN1000 kříží kanalizační splaškovou stoku DN400 v ulici V Ladech před Šeberovem. K dalšímu křížení potrubí přivaděče dochází s vysokotlakým plynovodem OC500 na třech místech, a to před dálnicí D1, za dálnicí D1 a v ulici Formanská. Dále musí varianta V1 překonat Kunratickou spojku.

Délka navržené varianty V5 je 2987 m a trasa je vedena přes celkem 24 pozemků.



obr. č. 28 – Trasa varianty V5

Z dopravního hlediska dojde k zásahu do komunikací 1823 m :

- v ul. Nad Šeberákem v délce 84 m
- křižení s ul. Kunratická spojka v délce 10 m
- v ul. V Ladech v délce 723 m
- v ul. K Hrnčičům v délce 211 m
- v ul. Formanská v délce 795 m

4.8.2 Majetkoprávní vztahy

Trasa varianty V5 je vedena po 18-ti pozemcích ve vlastnictví hlavního města, 1 po pozemku ve vlastnictví ČR, 2 pozemky ve vlastnictví fyzické osoby a 1 pozemku ve vlastnictví právnické osoby.

Pozemky ve vlastnictví hlavního města Prahy**k. ú. Kunratice [728314]**

Parcelní číslo		Kultura	List vlast.	Vlastník - adresa
dle KN	dle PK			
1139	ostatní komunikace		1812	Vlastnické právo - Hlavní město Praha Svěřená správa – MČ Praha - Kunratice

k. ú. Šeberov [762130]

Parcelní číslo		Kultura	List vlast.	Vlastník - adresa
dle KN	dle PK			
1480/2	jiná plocha		1656	Vlastnické právo - Hlavní město Praha Svěřená správa – MČ Praha - Kunratice
1421/18	silnice		1049	Hlavní město Praha
32/17	ostatní komunikace		1019	Vlastnické právo - Hlavní město Praha Svěřená správa – MČ Praha - Šeberov
1466/3	trvalý travní porost		1019	Vlastnické právo - Hlavní město Praha Svěřená správa – MČ Praha - Šeberov
1467/1	Koryto vodního toku		1019	Vlastnické právo - Hlavní město Praha Svěřená správa – MČ Praha - Šeberov
1468/4	trvalý travní porost		1019	Vlastnické právo - Hlavní město Praha Svěřená správa – MČ Praha - Šeberov
32/1	ostatní komunikace		1019	Vlastnické právo - Hlavní město Praha Svěřená správa – MČ Praha - Šeberov
122/1	silnice		1019	Vlastnické právo - Hlavní město Praha Svěřená správa – MČ Praha - Šeberov
546/1	ostatní komunikace		1019	Vlastnické právo - Hlavní město Praha Svěřená správa – MČ Praha - Šeberov
536/2	orná půda		1049	Hlavní město Praha
536/1	orná půda		1019	Vlastnické právo - Hlavní město Praha

			Svěřená správa – MČ Praha - Šeberov
538/1	Koryto vodního toku	1019	Vlastnické právo - Hlavní město Praha Svěřená správa – MČ Praha - Šeberov
537/44	orná půda	1019	Vlastnické právo - Hlavní město Praha Svěřená správa – MČ Praha - Šeberov

k. ú. Újezd u Průhonic [773999]

Parcelní číslo		Kultura	List vlast.	Vlastník - adresa
dle KN	dle PK			
214/13	orná půda		558	Vlastnické právo - Hlavní město Praha Svěřená správa – MČ Praha - Újezd
214/141	orná půda		558	Vlastnické právo - Hlavní město Praha Svěřená správa – MČ Praha - Újezd
215/12	silnice		510	Hlavní město Praha
213/1	silnice		510	Hlavní město Praha

Pozemky ve vlastnictví fyzické osobyk. ú. Šeberov [762130]

Parcelní číslo		Kultura	List vlast.	Vlastník - adresa
dle KN	dle PK			
536/8	orná půda		990	Miluše Fejfarová – 1/5 Pavel Svoboda – 3/10 Zdeněk Svoboda – 3/10 Věra Veselská – 1/5
536/9	orná půda		990	Miluše Fejfarová – 1/5 Pavel Svoboda – 3/10 Zdeněk Svoboda – 3/10 Věra Veselská – 1/5

Pozemky ve vlastnictví právnické osoby

k. ú. Šeberov [762130]

Parcelní číslo		Kultura	List vlast.	Vlastník - adresa
dle KN	dle PK			
538/18	orná půda		814	Šeberov site s. r. o.

Pozemky ve vlastnictví ČR včetně státem ovládaných subjektuk. ú. Újezd u Průhonic [773999]

Parcelní číslo		Kultura	List vlast.	Vlastník - adresa
dle KN	dle PK			
236/1	silnice		107	Vlastnické právo - ČR Příslušnost hospodařit – Ředitelství silnic a dálnic

4.8.3 Zhodnocení trasy (výhody / nevýhody)**4.8.3.1 Výhody**

- druhá nejkratší varianty trasy
- trasa podél meliorační strouhy (východně od ulice K Rozkoši) je v majetku města a nezastavěná, pouze u přiblížení se k trase V1 prochází přes malé soukromé obtížněji projednatelné pozemky (nevykoupila ani spol. Tesco)
- Krátký průchod frekventovanou ulicí K Hrnčířům a naopak průchod méně frekventovanou ulicí K Rozkoši

4.8.3.2 Nevýhody

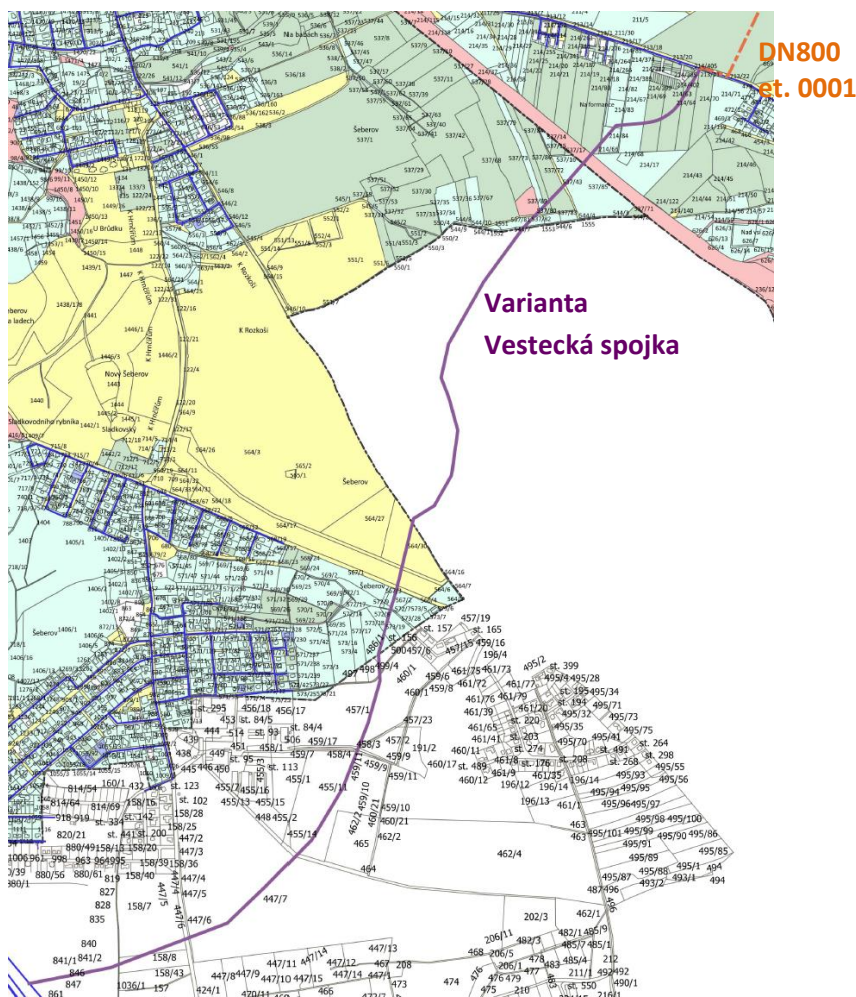
- křížení s vodovodními přivaděči 2x DN1200 z VDJ Jesenice
- křížení s frekventovanou komunikací Kunratická spojka a průchod ulicí K Hrnčířům
- křížení se splaškovou kanalizací DN400
- křížení s VTL plynovody - 3x vždy zdvojené potrubí OC DN 500
- vyvolání přeložek stávajících inženýrských sítí
- křížení s dálnicí D1 (nutno vybudovat technickou chodbu nebo zdvojení potrubí v chráničkách) – při realizaci zásah i do pozemků mimo vlastnictví města
- malé pozemky podél meliorační strouhy, kde se předpokládá horší možnost projednání

4.9 Varianta Vestecká spojka

4.9.1 Popis trasy

Připravovanou komunikací Vestecká spojka je navrhováno pro propojení dálnice D1 (včetně víceúrovňové kruhové křižovatky Exitu 4) a Vídeňské ulice, komunikace II/603. Trasa varianty Vestecká spojka je navržena v souběhu s touto navrhovanou komunikací, potrubí nového řadu DN1000 je na přivaděč vedený z vodojemu Jesenice II napojeno jižně od Hrnčířů. Trasa přivaděče je od místa připojení vedena severozápadně a severně a až po dálnici D1 je se stavbou komunikace projektově koordinována. Trasy úseku mezi dálnicí D1 a Formanskou ulicí je v souladu s projednávanou změnou Z3124 Územního plánu.

Délka navržené varianty Vestecká spojka je 3791 m a je vedena přes celkem 71 pozemků na území pozemky hl. m. Prahy (1171 m) a Středočeského kraje (2620 m).



obr. č. 29 – Trasa varianty Vestecká spojka

4.9.2 Majetkoprávní vztahy

Pozemky ve vlastnictví hlavního města Prahy

k. ú. Zdiměřice u Prahy [713287]

Parcelní číslo		Kultura	List vlast.	Vlastník - adresa
dle KN	dle PK			
486/2	ostatní komunikace		1030	Vlastnické právo - Hlavní město Praha Svěřená správa – MČ Praha - Šeberov

k. ú. Šeberov [762130]

Parcelní číslo		Kultura	List vlast.	Vlastník - adresa
dle KN	dle PK			
566/1	silnice		1019	Vlastnické právo - Hlavní město Praha Svěřená správa – MČ Praha - Šeberov
566/17	lesní pozemek		1019	Vlastnické právo - Hlavní město Praha Svěřená správa – MČ Praha - Šeberov
564/26	jiná plocha		1019	Vlastnické právo - Hlavní město Praha Svěřená správa – MČ Praha - Šeberov
564/30	orná půda		1049	Hlavní město Praha
537/80	orná půda		1019	Hlavní město Praha Svěřená správa – MČ Praha - Šeberov
537/43	orná půda		1049	Hlavní město Praha

k. ú. Újezd u Průhonic [773999]

Parcelní číslo		Kultura	List vlast.	Vlastník - adresa
dle KN	dle PK			
213/1	silnice		510	Hlavní město Praha

Pozemky ve vlastnictví obcí mimo hl. m. Prahu včetně jimi ovládaných subjektů

k. ú. Vestec u Prahy [781029]

Parcelní číslo		Kultura	List vlast.	Vlastník - adresa
dle KN	dle PK			
1041		orná půda	10001	Obec Vestec
1036/1		ostatní komunikace	10001	Obec Vestec

k. ú. Zdiměřice u Prahy [713287]

Parcelní číslo		Kultura	List vlast.	Vlastník - adresa
dle KN	dle PK			
421/1		ostatní komunikace	10001	Obec Jesenice
447/6		ostatní komunikace	10001	Obec Jesenice
486/1		ostatní komunikace	10001	Obec Jesenice

k. ú. Hole u Průhonic [733962]

Parcelní číslo		Kultura	List vlast.	Vlastník - adresa
dle KN	dle PK			
512/2		ostatní komunikace	10001	Obec Průhonic
511/11		orná půda	10001	Obec Průhonic

Pozemky ve vlastnictví fyzické osobyk. ú. Šeberov [762130]

Parcelní číslo		Kultura	List vlast.	Vlastník - adresa
dle KN	dle PK			
573/17		orná půda	1776	Jindřich Pernt – ½ Josef Smolík – 1/2

575/18	orná půda	207	Ladislav Řehák – 1/2 Pavel Řehák – 1/2
573/19	orná půda	389	Marie Bezchlebová – 1/3 Božena Skřiváková – 3/4
572/8	orná půda	1730	Miroslav Bučovský – 1/2 Jan Ryba 1/2
572/6	trvalý travní porost	1730	Miroslav Bučovský – 1/2 Jan Ryba 1/2
567/2	orná půda	1730	Miroslav Bučovský – 1/2 Jan Ryba 1/2
566/4	silnice	213	Ladislav Váňa
544/7	koryto vodního toku	819	Zdeňka Nedbalová
537/81	orná půda	1698	Ladislav Zitta
537/7	orná půda	808	Růžena Čapková – 1/3 Stanislav Javůrek – 1/3 Jana Javůrková – 1/3
537/85	orná půda	807	Jiří Jankovský – 1/3 Miroslav Jankovský – 1/3 Václav Jankovský – 1/3

k. ú. Újezd u Průhonic [773999]

Parcelní číslo		Kultura	List vlast.	Vlastník - adresa
dle KN	dle PK			
214/66	orná půda	1266	Ing. Michaela Schenková – ½ Ing. Zuzana Štěpáníková – 1/2	
214/84	orná půda	122	Vendelín Poustka	
214/83	orná půda	122	Vendelín Poustka	
214/67	orná půda	251	Jaroslav Sluková – ¼ JUDr. Ladislav Steichová – ¼ Miroslav Vaněček – ¼ Milada Vaněčková – 1/4	

k. ú. Vestec u Prahy [781029]

Parcelní číslo		Kultura	List vlast.	Vlastník - adresa
dle KN	dle PK			
846		orná půda	45	František Šimeček
841/1		orná půda	52	Danuše Bendlová

k. ú. Zdiměřice u Prahy [713287]

Parcelní číslo		Kultura	List vlast.	Vlastník - adresa
dle KN	dle PK			
158/8		orná půda	184	Petr Novák
158/7		orná půda	218	Ing. Jan Fořt
447/7		orná půda	218	Ing. Jan Fořt
464		ostatní komunikace	455	Ing. Jan Fořt – ½ František Lazar – ¼ Anna Lazarová – 1/4
455/11		orná půda	594	Anna Bejblíková – ½ František Lazar – 1/2
458/2		manipulační plocha	594	Anna Bejblíková – ½ František Lazar – 1/2
458/3		manipulační plocha	594	Anna Bejblíková – ½ František Lazar – 1/2
459/12		koryto vodního toku	594	Anna Bejblíková – ½ František Lazar – 1/2
459/15		koryto vodního toku	594	Anna Bejblíková – ½ František Lazar – 1/2
457/1		orná půda	594	Anna Bejblíková – ½ František Lazar – 1/2
499/4		orná půda	1884	Josef Šmolík
499/5		orná půda	1768	Milan Pernt

k. ú. Hole u Průhonic [733962]

Parcelní číslo		Kultura	List vlast.	Vlastník - adresa
dle KN	dle PK			
511/12	orná půda		352	Josef Černý
511/23	orná půda		298	Antonín Procházka – 5/12 Luboš Procházka – 7/24 Petr Procházka – 7/24
511/13	orná půda		325	Josef Černý
511/22	orná půda		323	Marie Perntová – ½ Josef Šmolík – 1/2
513/12	koryto vodního toku		323	Marie Perntová – ½ Josef Šmolík – 1/2
515/101	orná půda		323	Marie Perntová – ½ Josef Šmolík – 1/2
515/100	orná půda		534	Milada Králová – 1/8 Zdeňka Nedbalová – 3/8 Ladislav Zíta – 1/8 Ladislav Zitta – 3/8 Milada Králová – 1/8
515/97	orná půda		534	Zdeňka Nedbalová – 3/8 Ladislav Zíta – 1/8 Ladislav Zitta – 3/8
515/90	orná půda		325	Josef Černý
515/91	orná půda		325	Josef Černý
515/87	orná půda		325	Josef Černý
515/92	orná půda		325	Josef Černý
515/84	orná půda		101	Ladislav Řehák – ½ Pavel Řehák – 1/2

Pozemky ve vlastnictví právnické osoby**k. ú. Šeberov [762130]**

Parcelní číslo		Kultura	List vlast.	Vlastník - adresa
dle KN	dle PK			
537/86	orná půda		1088	CARPET PRAHA s. r. o.
537/72	orná půda		1088	CARPET PRAHA s. r. o.

k. ú. Újezd u Průhonic [773999]

Parcelní číslo		Kultura	List vlast.	Vlastník - adresa
dle KN	dle PK			
214/8	orná půda		245	MSI INVEST s. r. o.
214/69	orná půda		245	MSI INVEST s. r. o.
214/63	orná půda		245	MSI INVEST s. r. o.
214/64	orná půda		245	MSI INVEST s. r. o.
213/21	silnice		245	MSI INVEST s. r. o.

k. ú. Hole u Průhonic [733962]

Parcelní číslo		Kultura	List vlast.	Vlastník - adresa
dle KN	dle PK			
515/85	orná půda		903	CARPET PRAHA s. r. o.
515/70	orná půda		903	CARPET PRAHA s. r. o.
515/71	orná půda		903	CARPET PRAHA s. r. o.

Pozemky ve vlastnictví ČR včetně státem ovládaných subjektu**k. ú. Újezd u Průhonic [773999]**

Parcelní číslo	Kultura	List vlast.	Vlastník - adresa
----------------	---------	-------------	-------------------

dle KN	dle PK		
1553	orná půda	10002	Vlastnické právo - ČR Příslušnost hospodařit – Státní pozemkový úřad
537/89	orná půda	10002	Vlastnické právo - ČR Příslušnost hospodařit – Státní pozemkový úřad
236/1	silnice	107	Vlastnické právo - ČR Příslušnost hospodařit – Ředitelství silnic a dálnic

Pozemky ve vlastnictví kraje mimo hl. m. Prahu včetně jimi ovládaných subjektů

k. ú. Vestec u Prahy [781029]

Parcelní číslo		Kultura	List vlast.	Vlastník - adresa
dle KN	dle PK			
424/1	ostatní komunikace		1741	Vlastnické právo – Středočeský kraj Příslušnost hospodařit – SÚS Středočeského kraje

4.9.3 Zhodnocení trasy (výhody / nevýhody)

4.9.3.1 Výhody

- Vedení potrubí podél navrhované trasy komunikace Vestecké spojky, kde je počítáno s koridorem pro potrubí v souladu se změnou platného územního plánu i s připravovaným Metropolitním plánem
- Koridor pro stavbu podél Vestecké spojky i v rámci exitu 4 je koordinačně připravovaný právě i v projektu Vestecké spojky (uvedeno jako stavba jiného investora)

4.9.3.2 Nevýhody

- Trasa mimo území HMP téměř ze 70%
- delší trasa
- dlouhá doba k zahájení realizace výstavby Vestecké spojky (odhadovaný začátek výstavby v horizontu cca 10ti a více let)
- trasa vede přes velký počet soukromých pozemků
- z hlediska vedení stávajících inženýrských sítí není ve studii detailně prozkoumána

5 Závěr

5.1 Požadavky na doplňující průzkumné práce

Pro zpracování následujícího stupně projektové dokumentace bude třeba zajistit:

- Geodetické zaměření území
- Aktuální podklady správců stávajících inženýrských sítí – zejména výškové uložení vodovodních řadů DN 12000 a VTL plynovodů
- Geologický průzkum (např. v Šeberově se vyskytuje vysoká hladina podzemní vody)
- Návrh stavby a její realizace z pohledu ochrany přírody, ZPF apod.

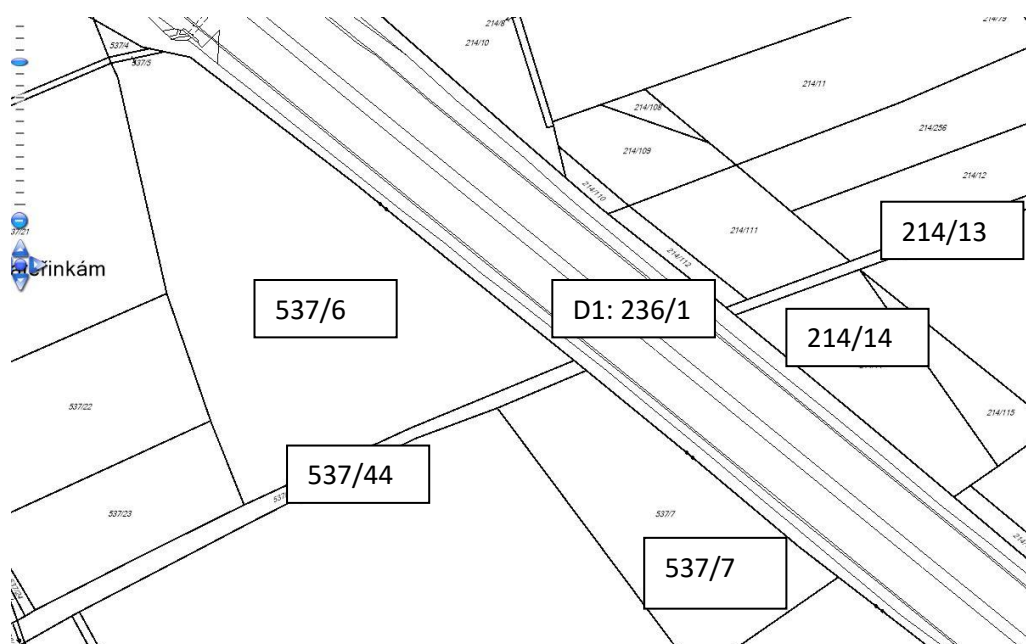
5.2 Porovnání variant trasy přivaděče z hlediska délky trasy a majetkoprávních poměrů

	délka [m]	Počet pozemků ve vlastnictví HMP nebo MČ,	Počet pozemků mimo území HMP	Počet pozemků ve vlastnictví kraje	Počet pozemků ve vlastnictví ČR	Počet pozemků ve vlastnictví fyzických osob	Počet pozemků ve vlastnictví právnických osob	Počet pozemků ve vlastnictví dvou a více subjektů různých skupin
Varianta V1	2747	17	0	0	1	0	0	0
Varianta V2	3372	15	0	0	1	1	0	0
Varianta V2a	3152	14	0	0	1	2	19	0
Varianta V3	4026	24	0	0	1	2	1	0
Varianta V3a	3798	27	0	0	1	2	2	0
Varianta V3b	4052	28	0	0	1	0	0	0
Varianta V4	3572	18	0	0	2	1	7	1
Varianta V5	2987	17	0	0	1	5	1	0
Varianta Vestecká spojka	3791	8	7	1	3	42	10	0

► Varianty V1 až V5 musí:

- Překonat dálnici D1 (protlaky zdvojeného vedení v chráničkách nebo technickou chodbou)

- Prokřížit se s VTL plynovody (OC DN 500, DN 350 nebo DN 200)
 - Částečně projít dopravně vytiženou komunikací K Hrnčířům, resp. podél ní
 - Vytvářejí přeložky stávajících sítí v komunikacích
 - Uložení v pozemcích města v extravilánu (prostor mezi dálnicí a Šeberovem) bude vyžadovat i dočasné zábery okolních soukromých pozemků po dobu realizace
- Varianty V1, V3, V3a, V3b, V5 musí překřížit vodovodní přivaděče 2x DN 1200 z VDJ Jesenice I
- Varianty V1, V2, V2a, V3, V3, V3a, V3b, V5 využívají pozemky 536/1 a 537/44 (k.ú. Šeberov) v majetku města - jedná se o úzké pozemky šířky 3 – 7m mezi dálnicí a Šeberovem. V katastru nemovitostí jsou uvedené jako orná půda, v terénu nejsou fyzicky identifikovatelné od okolních (fakticky se jedná o pastviny). Při realizaci bude nutné využívat širší zábor, pro podchod dálnice ať u technickou chodbou nebo chráničkami pro zdvojené potrubí ale bude určitě potřeba větší zábor i pro uložení potrubí na pozemku 537/7 (vlastník Bečvářova a.s., Londýnská 674/55, P2) nebo 537/6 (vlastník Šeberov site s.r.o., Vršovická 1527/68b, P10).
- Obdobně Varianty V1, V2, V2a, V3, V3, V3a, V3b, V5 využívají pozemek 214/13 (k.ú. Újezd u Průhonic) v majetku města - jedná se o úzký pozemek mezi dálnicí a Formanskou ulicí. V katastru nemovitostí je uveden jako orná půda, v terénu se jedná o součást cvičiště pro psy. Opět při realizaci bude nutné využívat širší zábor, pro podchod dálnice technickou chodbou nebo chráničkami pro zdvojené potrubí bude potřeba větší zábor i pro uložení potrubí na pozemku 214/14 (vlastník ČR).



obr. č. 3029 – pozemky kolem podchodu dálnice D1

- ▶ U varianty V4 pro podchod dálnice D1 v souladu s připravovaným metropolitním plánem je trasa navržena a směřuje do stávajícího podchodu pod dálnicí, kudy vede cyklistická stezka. Podchod je úzký, skutečné uložení potrubí pod dálnicí (opět technickou chodbou nebo zdvojeným vedením v chráničkách) by muselo procházet mimo něj.
- ▶ Varianty V3, V3a, V3b, projít kolem hrází rybníků
- ▶ Varianta V1 a V5 překonat Kunratickou spojkou

5.3 Preferovaná varianta trasy – Varianta V1

Důvody pro upřednostnění této varianty jsou následující:

- ▶ Nejkratší trasa – 2,75 km
- ▶ Žádné pozemky mimo vlastnictví HMP a MČ a ČR
- ▶ Kratší zásah do ulice K Hrnčířům (hlavnímu dopravnímu tahu skrz Šeberov) – cca 50 m
- ▶ Doporučená k prozkoumání v rámci zadání studie
- ▶ Podpora IPR (zpracovatele Metropolitního plánu) :

Dle sdělení s Ing. Nykla, specialisty technické infrastruktury – vodního hospodářství IPR nemají k Variantě 1 z hlediska koncepce technické infrastruktury a platného územního plánu připomínky, doporučují ale obrátit se na IPR s oficiální žádostí o vyjádření ke studii, aby se předešlo případným komplikacím a kolizím i z pohledu ostatních kanceláří, jako je např. Kancelář zelené infrastruktury nebo Kancelář dopravní infrastruktury apod. a mohla se najít vyhovující trasa již na počátku projektu a nehledala se složitě až během územního řízení.

- ▶ Nabízí se i úvaha - od připojení na řad DN 1200 po západní kraj Šeberova novým přivaděčem DN1000 nahradit stávající řad DN 400 v dl. cca 400 m (tj. přivedení vody do Šeberova) a posunout na odbočení z DN 1000 měrnou šachtu na řadu DN 400 blíže k Šeberovu. Stávající vodovod DN400 ale není uložen v obecní komunikaci, je veden v souběhu s kanalizačním Levobřežním sběračem BET 2100/1950 v soukromých pozemcích cca 5 – 9 m jižně od cyklistické stezky, která je v majetku HMP.
- ▶ V trase stávajících vodovodů lze vést nové potrubí DN 1000 přes pozemky HMP v dl. cca 530m, a to v ulicích V Ladech, K Hrnčířům a K Újezdu. V intravilánu obce však uložení potrubí DN 1000 vyvolá řadu přeložek stávajících podzemních inženýrských sítí.

V Praze dne 3.6.2019, Ing. Kozická, Ing. Janikovič