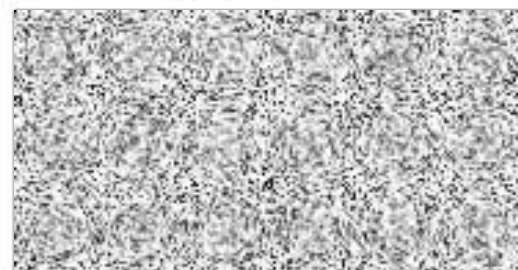




## Dodatek č. 1

### k pojistné smlouvě č. 8603452361

pro pojištění podnikatelských rizik - TREND 14



#### **Kooperativa pojišťovna, a.s., Vienna Insurance Group**

se sídlem Pobřežní 665/21, 186 00 Praha 8, Česká republika

IČO: 47116617, zapsaná v obchodním rejstříku u Městského soudu v Praze, sp. zn. B 1897  
(dále jen "pojistitel")

a

#### **Městská část Praha 4 Újezd**

Zastoupená:

Drahorád Václav, starosta

IČO: 00241784

se sídlem / bydlištěm: Kateřinské náměstí 465, č. or. 1, 149 00 Praha 4 Újezd, Česká republika  
Korespondenční adresa je shodná s adresou sídla pojistníka.

tel: 272 690 692

(dále jen "pojistník")

**uzavírají**

podle zákona č. 89/2012 Sb., občanský zákoník, v platném znění, tento dodatek k pojistné smlouvě (dále jen "dodatek"), který spolu s pojistnými podmínkami pojistitele uvedenými v článku 1. tohoto dodatku a přílohami tohoto dodatku tvoří nedílný celek.

## **ČLÁNEK 1.** **Úvodní ustanovení**

1. Po změnách provedených tímto dodatkem je sjednaný rozsah pojištění následující:
2. Pojistník je zároveň pojištěným.
3. **Předmět činnosti pojištěného ke dni uzavření tohoto dodatku zůstává beze změny a je vymezen pojistnou smlouvou ve znění před nabytím účinnosti tohoto dodatku.**
4. **Pro pojištění sjednané tímto dodatkem platí občanský zákoník a ostatní obecně závazné právní předpisy v platném znění, ustanovení tohoto dodatku a následující pojistné podmínky:**

**P-100/14** - Všeobecné pojistné podmínky pro pojištění majetku a odpovědnosti

**ZSU - 500/17** - Zvláštní smluvní ujednání k pojištění odpovědnosti za újmu

**ODP-B-1/15** - Smluvní ujednání pro připojištění odpov. členů orgánů za jinou než čistou finanční újmu a dále:

**P-150/14** - Zvláštní pojistné podmínky pro živelní pojištění

**P-200/14** - Zvláštní pojistné podmínky pro pojištění pro případ odcizení

**P-205/14** - Dodatkové pojistné podmínky upravující způsoby zabezpečení

**P-250/14** - Zvláštní pojistné podmínky pro pojištění skel

**P-300/14** - Zvláštní pojistné podmínky pro pojištění strojů

**P-320/14** - Zvláštní pojistné podmínky pro pojištění elektronických zařízení

**P-600/14** - Zvláštní pojistné podmínky pro pojištění odpovědnosti za újmu

### **5. Doba trvání pojištění**

**Počátek změn provedených dodatkem: 12.9.2020**

**Výroční den počátku pojištění: 01.08.**

Pojištění se sjednává **na dobu jednoho pojistného roku**. Pojištění se prodlužuje o další pojistný rok, pokud některá ze smluvních stran nesdělí písemně druhé smluvní straně nejpozději šest týdnů před uplynutím příslušného pojistného roku, že na dalším trvání pojištění nemá zájem. V případě nedodržení lhůty pro doručení sdělení uvedené v předchozí větě pojištění zaniká až ke konci následujícího pojistného roku, pro který je tato lhůta dodržena.

**Pojištění však zanikne nejpozději k 31.7.2029** po tomto dni již k prodloužení pojištění nedochází.

## **ČLÁNEK 2.** **Pojištění majetku na místě pojištění**

Pravidla pro stanovení výše pojistného plnění jsou podrobně upravena v pojistných podmínkách vztahujících se ke sjednanému pojištění a v dalších ustanoveních této pojistné smlouvy. Na stanovení výše pojistného plnění tedy může mít vliv např. stupeň opatření, provedení opravy či znovupořízení nebo způsob zabezpečení pojištěných věcí.

**Místo pojištění č. 1: Na Vojtěšce 188, 149 00 Praha 4, Újezd**

**Specifikace místa pojištění: dle přílohy č.1**

### **1. ŽIVELNÍ POJIŠTĚNÍ**

**1.1 Sjednává se základní živelní pojištění proti pojistným nebezpečím: POŽÁRNÍ NEBEZPEČÍ, NÁRAZ NEBO PÁD a KOUŘ pro tyto pojištěné věci:**

#### **NEMOVITÉ OBJEKTY**

##### **1.1.1 Soubor budov vlastních.**

Popis: dle přílohy č.1

Pojišťuje se na novou cenu.

Pojistná částka: **121 744 691 Kč.**

**1.1.2 Soubor ostatních staveb vlastních.**

Popis: dle přílohy č.1  
Pojišťuje se na novou cenu.  
Pojistná částka: **1 650 125 Kč.**

**MOVITÉ PŘEDMĚTY**

**1.1.3 Soubor vlastních movitých zařízení a vybavení.**

Popis: dle přílohy č.1  
Pojišťuje se na novou cenu.  
Pojistná částka: **5 872 804 Kč.**

Spoluúčast pro případ škod způsobených požárním nebezpečím, nárazem nebo pádem a kouřem na místě pojištění č. 1 činí **5 000 Kč.**

**1.2 Sjednává se doplňkové živelní pojištění proti pojistnému nebezpečí VODOVODNÍ NEBEZPEČÍ pro:**

**1.2.1 Nemovité objekty, které jsou pojištěny v základním živelním pojištění.**

Límit pojištění plnění (v rámci pojistné částky): **10 000 000 Kč**

**1.2.2 Movité předměty, které jsou pojištěny v základním živelním pojištění.**

Límit pojištění plnění (v rámci pojistné částky): **3 000 000 Kč**

Spoluúčast pro případ škod způsobených vodovodním nebezpečím činí **1 000 Kč.**

**1.3 Sjednává se doplňkové živelní pojištění proti pojistným nebezpečím VICHŘICE NEBO KRUPOBITÍ, SESUV, ZEMĚTŘesenÍ a TÍHA SNĚHU NEBO NÁMRAZY pro:**

**1.3.1 Nemovité objekty, které jsou pojištěny v základním živelním pojištění.**

Límit pojištění plnění (v rámci pojistné částky): **30 000 000 Kč**

**1.3.2 Movité předměty, které jsou pojištěny v základním živelním pojištění.**

Límit pojištění plnění (v rámci pojistné částky): **3 000 000 Kč**

Spoluúčast pro případ škod způsobených víchřicí, krupobitím sesuvem, zemětřesením a tíhou sněhu nebo námrazy činí **3 000 Kč.**

**Pojištění pro případ škod způsobených tíhou sněhu nebo námrazy** se vztahuje pouze na škody vzniklé na pojištěných budovách.

**2. POJIŠTĚNÍ PRO PŘÍPAD ODCIZENÍ**

2.1 Pojištění pro případ odcizení **KRÁDEŽÍ S PŘEKONÁNÍM PŘEKÁŽKY** nebo **LOUPEŽÍ** se sjednává pro tyto pojištěné věci:

**NEMOVITÉ OBJEKTY**

**2.1.1 Soubor budov vlastních.**

Popis: dle přílohy č.1  
Pojišťuje se na novou cenu.  
Pojištění se sjednává na první riziko.  
Límit pojištění plnění: **1 500 000 Kč**

**2.1.2 Soubor ostatních staveb vlastních.**

Popis: dle přílohy č.1  
Pojišťuje se na novou cenu.  
Pojištění se sjednává na první riziko.  
Límit pojištění plnění: **500 000 Kč**

**MOVITÉ PŘEDMĚTY**

**2.1.3 Soubor vlastních movitých zařízení a vybavení.**

Popis: dle přílohy č.1  
Pojišťuje se na novou cenu.

Límit pojistného plnění (v rámci pojistné částky): **2 000 000 Kč**

Spoluúčast pro případ odcizení na místě pojištění č. 1 činí **1 000 Kč**

### **3. POJIŠTĚNÍ PRO PŘÍPAD VANDALISMU**

**3.1 Sjednává se pro tyto pojištěné věci:**

**3.1.1 Nemovité objekty, které jsou pojištěny pro případ odcizení.**

Pojištění se sjednává na první riziko.

Límit pojistného plnění: **1 200 000 Kč**

**3.1.2 Movité předměty, které jsou pojištěny pro případ odcizení.**

Pojištění se sjednává na první riziko.

Límit pojistného plnění: **400 000 Kč**

Spoluúčast pro případ vandalismu na místě pojištění č. 1 činí **1 000 Kč**

#### **Poškození budovy malbami, nástřiky a polepením**

Za škody způsobené úmyslným poškozením vnějšího obvodového pláště budovy pojištěné proti vandalismu malbami, nástřiky nebo polepením poskytne pojistitel pojistné plnění pouze z jedné pojistné události nastalé v jednom místě pojištění v průběhu jednoho pojistného roku, a to do výše maximálně **20 000 Kč** v rámci limitu pojistného plnění sjednaného pro pojištění budovy proti vandalismu.

V případě pojistné události nastalé dle předchozího odstavce odečte pojistitel z pojistného plnění spoluúčast ve výši **1 000 Kč**.

### **4. POJIŠTĚNÍ SKEL**

**4.1 Sjednává se pojištění souboru skel.**

Popis: Soubor skel pevně spojených s budovou nebo stavbou nebo skel zasazených v rámu, který je stavební součástí budovy nebo stavby, světelných reklam a nápisů (včetně těch zhotovených z plexiskla a jiných umělých hmot) a skla pultů a vitrín.

Pojištění se sjednává na první riziko.

Límit pojistného plnění: **300 000 Kč**

Spoluúčast na místě pojištění č. 1 činí **1 000 Kč**.

Bude-li pojištěné sklo rozbito v přímé souvislosti s odcizením věcí pojištěné pro případ odcizení, neuplatní pojistitel spoluúčast sjednanou k pojištění skla.

### **5. POJIŠTĚNÍ STROJŮ**

**5.1 Sjednává se pojištění stroje.**

Pojišťuje se na novou cenu.

**1. Popis: štěpkovač SG SEE, SPZ 5AJ5187**

Výrobní číslo: VKH101075HN000125

Rok výroby: 2017

Jde o stroj vlastní.

Vyžadována prohlídka stroje: NE

Pojistná částka: **550 000 Kč**

Spoluúčast: **1 000 Kč**

**2. Popis: Husqvarna P254 EFI**

Výrobní číslo: dodají Inventurní číslo: sekačka s žací lištou

Rok výroby: 2019

Jde o stroj vlastní.

Vyžadována prohlídka stroje: NE  
Pojistná částka: **349 632 Kč**  
Spoluúčast: **10% mín.1 000 Kč**

Dojde-li v rámci pojištění strojů k pojistné události:

- a) na stroj, který byl pojištěn jako jednotlivá věc, a stáří tohoto stroje v době vzniku pojistné události přesáhlo 10 let, podílí se oprávněná osoba na pojistném plnění z pojištění tohoto stroje kromě sjednané spoluúčasti i částkou ve výši 50 % z celkového výše pojistného plnění,
- b) spočívající v poškození mobilního stroje, jehož stáří v době vzniku pojistné události přesáhlo 5 let, odečte pojistitel při stanovení výše plnění kromě spoluúčasti i částku z nákladů na opravu, která odpovídá opotřebením poškozených částí, a to v rozsahu 10 % za každý i započatý rok, o který stáří stroje v době vzniku škody přesáhlo 5 let, celkově však maximálně 50 % z celkové výše pojistného plnění.

**Plnění pojistitele stanovené podle písm. b) tohoto smluvního ujednání však nepřevyší částku stanovenou podle písm. a).**

**Upozornění pojistitele na technickou prohlídku mobilního stroje.**

U pojišťovaného mobilního stroje, u kterého je uvedeno v kolonce Povinná prohlídka stroje ano, bude provedena po uzavření pojištění kontrola technického stavu pojištěného stroje.

## **6. POJIŠTĚNÍ ELEKTRONICKÝCH ZAŘÍZENÍ**

### **6.1 Sjednává se pojištění elektronických zařízení.**

Pojišťuje se na novou cenu.

1. Popis: IT vybavení, server, PC, multimediální vybavení – interaktivní tabule  
jde o soubor zařízení vlastních.  
Pojistná částka: **600 000 Kč.**  
Spoluúčast: **1 000 Kč.**

Dojde-li v rámci pojištění elektronických zařízení k pojistné události na zařízení, které bylo pojištěno jako jednotlivá věc, a stáří tohoto zařízení v době vzniku pojistné události přesáhlo 5 let, podílí se oprávněná osoba na pojistném plnění z pojištění tohoto zařízení kromě sjednané spoluúčasti i částkou ve výši 50 % z celkového výše pojistného plnění.

**Místo pojištění č. 2: podle podnikatelské činnosti v přímé souvislosti s realizací zakázek na území ČR.**

**Specifikace místa pojištění: Ujednává se, že místem pojištění pro elektrokola pojištěná touto pojistnou smlouvou je území ČR**

### **1. ŽIVELNÍ POJIŠTĚNÍ**

**1.1 Sjednává se základní živelní pojištění proti pojistným nebezpečím: POŽÁRNÍ NEBEZPEČÍ, NÁRAZ NEBO PÁD a KOUŘ pro tyto pojištěné věci:**

#### **MOVITÉ PŘEDMĚTY**

##### **1.1.1 Soubor vlastních movitých zařízení a vybavení.**

Popis: dvě elektrokola KTM Macina Race 294 2019 19, 294 2019 21  
Pojišťuje se na novou cenu.  
Pojištění se sjednává na první riziko.  
Límit pojistného plnění **144 000 Kč.**

Spoluúčast pro případ škod způsobených požárním nebezpečím, nárazem nebo pádem a kouřem na místě pojištění č. 2 činí **5 000 Kč.**

**1.2 Sjednává se doplňkové živelní pojištění proti pojistnému nebezpečí POVODĚNÍ NEBO ZÁPLAVA pro:**

##### **1.2.1 Movité předměty, které jsou pojištěny v základním živelním pojištění.**

Pojištění se sjednává na první riziko.

Límit pojistného plnění: **144 000 Kč**

Celkový límit plnění z pojistných událostí vzniklých působením povodně nebo záplavy na nemovitých objektech a movitých předmětech v místě pojištění: **144 000 Kč**  
Spoluúčast pro případ škod způsobených povodní nebo záplavou činí **5%, mín. 25 000 Kč**

1.3 Sjednává se doplňkové živelní pojištění proti pojistnému nebezpečí **VODOVODNÍ NEBEZPEČÍ** pro:

**1.3.1 Movité předměty, které jsou pojištěny v základním živelním pojištění.**

Pojištění se sjednává na první riziko.

Límit pojistného plnění: **144 000 Kč**

Spoluúčast pro případ škod způsobených vodovodním nebezpečím činí **5 000 Kč**.

1.4 Sjednává se doplňkové živelní pojištění proti pojistným nebezpečím **VICHŘICE NEBO KRUPOBITÍ, SESUV, ZEMĚTŘESENÍ a TÍHA SNĚHU NEBO NÁMRAZY** pro:

**1.4.1 Movité předměty, které jsou pojištěny v základním živelním pojištění.**

Pojištění se sjednává na první riziko.

Límit pojistného plnění: **144 000 Kč**

Spoluúčast pro případ škod způsobených víchřicí, krupobitím sesuvem, zemětřesením a tíhou sněhu nebo námrazy činí **5 000 Kč**.

**Pojištění pro případ škod způsobených tíhou sněhu nebo námrazy** se vztahuje pouze na škody vzniklé na pojištěných budovách.

## **2. POJIŠTĚNÍ PRO PŘÍPAD ODCIZENÍ**

2.1 Pojištění pro případ odcizení **KRÁDEŽÍ S PŘEKONÁNÍM PŘEKÁŽKY** nebo **LOUPEŽÍ** se sjednává pro tyto pojištěné věci:

### **MOVITÉ PŘEDMĚTY**

**2.1.1 Soubor vlastních movitých zařízení a vybavení.**

Popis : dvě elektrokola KTM Macna Race 294 2019 19, 294 2019 21

Pojišťuje se na novou cenu.

Pojištění se sjednává na první riziko.

Límit pojistného plnění: **144 000 Kč**

Spoluúčast pro případ odcizení na místě pojištění č. 2 činí **3 000 Kč**

## **3. POJIŠTĚNÍ PRO PŘÍPAD VANDALISMU**

3.1 Sjednává se pro tyto pojištěné věci:

**3.1.1 Movité předměty, které jsou pojištěny pro případ odcizení.**

Pojištění se sjednává na první riziko.

Límit pojistného plnění: **80 000 Kč**

Spoluúčast pro případ vandalismu na místě pojištění č. 2 činí **3 000 Kč**

## **ČLÁNEK 3.**

### **Další druhy pojištění**

## **1. POJIŠTĚNÍ ODPOVĚDNOSTI ZA ÚJMU**

**1.1 Základní pojištění**

Pojištění se vztahuje na povinnost nahradit újmu **včetně** újmy způsobené **vadou výrobku a vadou práce po předání**.

Pojištění se vztahuje na povinnost nahradit újmu způsobenou v souvislosti s předmětem činnosti pojištěného vymezeného v čl. 1. odst. 3.

Limit pojistného plnění: **3 000 000 Kč**

Spoluúčast: **2 500 Kč**

Pokud činnost (některá z činností), na níž se vztahuje pojištění sjednané pojistnou smlouvou ve znění tohoto dodatku, zahrnuje více oborů či podskupin (dále jen „obory“), jako např. obory činnosti živnosti volné, vztahuje se pojištění pouze na ty obory, které jsou výslovně uvedeny v dokladu vymezujícím předmět činnosti pojištěného uvedeném v čl. I odst. 3 tohoto dodatku (např. výpis z živnostenského či jiného veřejného rejstříku).

Zůstává-li podle čl. I odst. 3 tohoto dodatku předmět činnosti pojištěného ke dni uzavření tohoto dodatku beze změny, platí pro určení toho, na jaké obory se pojištění vztahuje, rozhodné znění pojistné smlouvy před počátkem změn provedených tímto dodatkem.

#### **Hlavní činnosti pojištěného.**

Za hlavní činnosti se považují činnosti s nejvyšším podílem na ročních příjmech pojištěného:

- obec, město

Předpokladem plnění pojistitele je současné splnění následujících podmínek:

- újmou byla způsobena v souvislosti s činností, která spadá do předmětu činnosti pojištěného vymezeného v čl. I odst. 3,
- pojištěný je v době vzniku škodné události oprávněn k provozování příslušné činnosti na základě obecně závazných právních předpisů,
- odpovědnost za újmu způsobenou v souvislosti s příslušnou činností není z pojištění vyloučena touto pojistnou smlouvou, pojistnými podmínkami nebo zvláštními ujednáními vztahujícími se k pojištění.

#### **Připojištění odpovědnosti za újmu způsobenou v důsledku zásahu veřejné správy**

Toto pojištění se odchýlí od čl. 8 odst. 1) písm. b) VPP P-100/14 vztahuje rovněž na povinnost obce nahradit újmu vzniklou v důsledku zásahu veřejné správy:

- v rozsahu vyplývajícím z § 24 zákona č. 553/1991 Sb., o obecní politice,
- v souvislosti se zásahem sboru dobrovolných hasičů obce, pokud je náhrada újmy na základě obecně závazných právních předpisů povinná poskytnout obec, nikoli jiný subjekt.

Sublimit: **1 000 000 Kč.**

Na úhradu všech pojistných událostí nastalých z tohoto připojištění během jednoho pojistného roku poskytne pojistitel pojistné plnění v souhrnu maximálně do výše sjednaného sublimitu.

#### **Připojištění odpovědnosti za újmu způsobenou rozhodnutím nebo nesprávným úředním postupem**

Toto pojištění se odchýlí od čl. 8 odst. 1) písm. b) VPP P-100/14 vztahuje rovněž na povinnost obce nahradit újmu, pokud tato povinnost vyplývá ze zákona o odpovědnosti za škodu způsobenou při výkonu veřejné moci rozhodnutím nebo nesprávným úředním postupem. Toto pojištění se v rozsahu uvedeném v předchozí větě vztahuje i na povinnost nahradit újmu způsobenou vadou vykonané práce, která se projeví po jejím předání.

Z pojištění odpovědnosti v rozsahu uvedeném v předchozí větě má pojištěný právo, aby za něj pojistitel odchýlně od čl. 1 odst. 2) a 3) ZPP P-600/14 uhradil v případě vzniku pojistné události rovněž škodu, která nemá povahu škody na věci nebo na zvířeti ani nevyplyvá z újmy na zdraví nebo na životě nebo ze škody na věci nebo zvířeti.

Pojistitel je povinen poskytnout pojistné plnění z tohoto připojištění pouze za předpokladu, že jsou současně splněny následující podmínky:

- skutečnost, která byla příčinou vzniku újmy, nastala po dni počátku tohoto připojištění,
- nárok na náhradu újmy byl proti pojištěnému poprvé písemně uplatněn v době trvání tohoto připojištění,
- pojištěný uplatnil nárok na plnění proti pojistiteli do 60 dní po zániku tohoto připojištění.

Pojistitel poskytne pojistné plnění z tohoto připojištění také z pojistných událostí vzniklých v důsledku příčiny, která nastala v době trvání tohoto připojištění sjednaného u pojistitele uvedeného v této pojistné smlouvě pojistnou smlouvou (případně více na sebe navazujícími pojistnými smlouvami), bezprostředně předcházející(m) této pojistné smlouvě (podmínkou je nepřetržitě trvání připojištění).

Z pojistných událostí z tohoto připojištění vzniklých v důsledku právních skutečností, které nastaly přede dnem počátku pojištění dle této pojistné smlouvy však pojistitel neposkytne pojistné plnění v rozsahu větším, než jaký odpovídá rozsahu připojištění sjednanému pojistnou smlouvou platnou a účinnou v době vzniku příčiny újmy.

Sublimit: **500 000 Kč**

Na úhradu všech pojistných událostí nastalých z tohoto připojištění během jednoho pojistného roku poskytne pojistitel pojistné plnění v souhrnu maximálně do výše sjednaného sublimitu.

## 1.2 Připojištění

Sjednává se:

**Připojištění "Z", které se vztahuje na povinnost nahradit újmu způsobenou na movité věci, kterou pojištěný převzal za účelem provedení objednané činnosti (dále jen "převzatá věc"), nebo na movité věci nebo zvířeti, které pojištěný oprávněně užívá nebo požívá (dále jen "užívaná věc").**

Pojištění se nevztahuje na povinnost nahradit újmu na:

- užívaných motorových vozidlech,
- převzatém zvířeti.
- převzatých motorových vozidlech, pokud je pojištěný nepřevzal proto, aby na nich provedl objednanou činnost (např. opravu), ale proto, aby pro osobu, od které je převzal, provedl objednanou činnost (splnil závazek) s jejich pomocí, jako prostředku k provedení objednané činnosti.

Pojištěný je povinen uložit a zabezpečit převzaté a užívané věci podle jejich charakteru a hodnoty tak, aby toto zabezpečení minimálně odpovídalo předepsanému způsobu zabezpečení vyplývajícímu z pojistných podmínek upravujících způsob zabezpečení. Je-li požadovaný způsob zabezpečení stanoven ve vazbě na horní hranici pojistného plnění, pojištěný porušil povinnost vyplývající z předchozí věty a porušení této povinnosti mělo podstatný vliv na vznik pojistné události, její průběh nebo na zvětšení rozsahu jejích následků, neposkytne pojistitel z takové pojistné události plnění v rozsahu větším, než jaký podle Dodatkových pojistných podmínek upravujících způsob zabezpečení odpovídá skutečnému způsobu zabezpečení věci v době vzniku pojistné události.

Pojistitel poskytne z tohoto připojištění nad rámec čl. 1 ZPP P-600/14 v případě pojistné události spočívající v povinnosti pojištěného poskytnout náhradu újmy způsobené ztrátou či odcizením klíče příp. obdobného nástroje sloužících k řádnému uzamykání a odemykání (dále jen „klíč“), který pojištěný převzal nebo jej oprávněně užívá v souvislosti s činností, ve vztahu k níž je sjednáno pojištění odpovědnosti za újmu, také náhradu nákladů prokazatelně a účelně vynaložených k odvrácení nebezpečí zneužití klíče k neoprávněnému vniknutí do uzamčeného objektu (prostoru) na:

- výměnu stávající vložky (vloček) zámku za vložku stejného či srovnatelného typu, včetně nákladů na pořízení klíčů k nové vložce v množství, v jakém existovaly k vložce vyměňované, nebo
- přenastavení vložky a výrobu nových klíčů té úrovně klíčového systému (např. systému generálního klíče), do které patřil ztracený/ odcizený klíč, v množství, v jakém k vložce existovaly před ztrátou či odcizením klíče, pokud je takové řešení technicky možné, nebo
- překódování/ přeprogramování zamykacích mechanismů či jejich příslušenství, pokud je takové řešení technicky možné.

Přichází-li v úvahu více možností řešení uvedených pod písm. a) až c), uhradí pojistitel náklady pouze na nejvhodnější (nejlevnější) z nich.

Náhrada nákladů uvedených pod písm. a) až c) se pro účely tohoto pojištění posuzuje obdobně jako náhrada újmy a platí pro ni přiměřeně podmínky vztahující se k odpovědnosti za újmu.

Na úhradu nákladů uvedených pod písm. a) až c) poskytne pojistitel pojistné plnění maximálně do výše **10 % sublimitu pro připojištění „Z“, maximálně však 30 000 Kč** z jedné pojistné události a současně v souhrnu ze všech pojistných událostí nastalých v průběhu jednoho pojistného roku v rámci sublimitu sjednaného pro připojištění „Z“; výše plnění za tyto náklady současně nepřesáhne výši sublimitu sjednaného pro připojištění „Z“.

Připojištění se vztahuje také na povinnost nahradit újmu na motorovém vozidle, které pojištěný převzal za tím účelem, aby na něm provedl objednanou činnost (např. opravu).

Připojištění se vztahuje také na povinnost nahradit újmu na motorovém vozidle, které pojištěný převzal, aby na něm provedl objednanou činnost, pokud újma na takovém vozidle byla způsobena:

- v souvislosti s provozem motorových vozidel (odchylně od čl. 2 odst. 1) písm. b) ZPP P-600/14);
- v době, kdy pojištěný takové vozidlo oprávněně přepravuje za tím účelem, aby na něm mohl provést objednanou činnost, na kterou se vztahuje pojištění sjednané touto pojistnou smlouvou a která sama nespočívá v přepravě vozidla (např. přeprava vozidla z místa bydliště objednatele či z místa dopravní nehody do provozovny pojištěného za účelem provedení opravy vozidla). Pojistitel není povinen poskytnout pojistné plnění ze škodných událostí vzniklých v souvislosti s přepravou převzatého poškozeného vozidla, pokud pojištěný před převzetím vozidla neprovedl takové zdokumentování rozsahu poškození vozidla (např. fotografickým či filmovým záznamem), na jehož základě bude možné v případě škodné události určit rozsah, v němž bylo vozidlo poškozeno před jeho převzetím pojištěným.



Z rozšíření připojištění v rozsahu uvedeném v písm. a) a b) poskytne pojistitel plnění do výše sublimitu sjednaného pro připojištění "Z", maximálně však do **1 000 000 Kč** z jedné pojistné události a současně v souhrnu ze všech pojistných událostí nastalých v průběhu jednoho pojistného roku v rámci sublimitu sjednaného pro připojištění "Z".

Pokud ke škodě došlo při dopravní nehodě, je podmínkou vzniku práva na plnění z pojištění splnění povinností ve vztahu k oznámení dopravní nehody, případně sepsání záznamu o dopravní nehodě vyplývajících z obecně závazných právních předpisů. V případě, že z právních předpisů nevyplývá povinnost oznámit dopravní nehodu policii nebo sepsat společný záznam o dopravní nehodě, je pojištěný povinen zabezpečit dostatečné důkazy o okolnostech, místu vzniku a rozsahu škody (např. fotografickým či filmovým záznamem).

**Sublímít: 500 000 Kč**  
**Spoluúčast: 2 500 Kč**

**Připojištění "G", které se vztahuje na:**

**a) náhradu nákladů na hrazené služby vynaložené zdravotní pojišťovnou,**  
**b) regresní náhradu orgánu nemocenského pojištění v souvislosti se vznikem nároku na dávku nemocenského pojištění,**  
**pokud taková povinnost vznikla v důsledku pracovního úrazu nebo nemoci z povolání, které utrpěl zaměstnanec pojištěného.**

Tyto náhrady se pro účely pojištění posuzují obdobně jako náhrada újmy a platí pro ně přiměřeně podmínky pojištění odpovědnosti za újmu.

**Sublímít: 3 000 000 Kč**  
**Spoluúčast: 5 000 Kč**

**Připojištění "B", které se vztahuje na odpovědnost členů orgánů za jinou než čistou finanční újmu**  
v rozsahu smluvního ujednání pro připojištění odpovědnosti členů orgánů za jinou než čistou finanční újmu ODP-B-1/15, které je přílohou této pojistné smlouvy a tvoří její nedílnou součást.

Počet členů orgánů: 11  
(Součet všech členů statutárních a dozorčích orgánů a prokuristů / všech členů zastupitelstva.)

**Limit pojistného plnění: 1 000 000 Kč**  
**Spoluúčast: 10%**

Z pojistných událostí vyplývajících ze způsobení škody na motorovém vozidle poskytne pojistitel pojistné plnění maximálně do výše 150 000 Kč z jedné pojistné události a současně v souhrnu maximálně do výše 300 000 Kč ze všech pojistných událostí nastalých v průběhu jednoho pojistného roku, a to v rámci limitu pojistného plnění pro toto připojištění.

Pojistník je povinen oznámit pojistiteli zvýšení počtu členů orgánů o více než 2.

### **1.3 Územní platnost**

Pojištění se sjednává s územní platností: území České republiky.

### **1.4 Zvláštní smluvní ujednání vztahující se k pojištění odpovědnosti za újmu**

Pojištění se vztahuje pouze na odpovědnost za újmu způsobenou v souvislosti s činností: obec, město

## **ČLÁNEK 4.**

### **Zvláštní údaje a ujednání**

Nastane-li škodná událost následkem povodně nebo v přímé souvislosti s povodní do 10 dnů po sjednání pojištění, není pojistitel z této škodné události povinen poskytnout pojistné plnění.

Ujednává se, že celkové pojistné plnění pojistitele ze všech druhů pojištění sjednaných touto pojistnou smlouvou pro případ veškerých škod vzniklých působením povodně nebo záplavy vzniklých z příčin nastalých v průběhu jednoho pojistného roku je v souhrnu omezeno maximálním ročním limitem pojistného plnění ve výši: 144 000 Kč.

Nastane-li škodná událost následkem víchřice nebo v přímé souvislosti s víchřicí do 10 dnů po sjednání pojištění, není pojistitel z této škodné události povinen poskytnout pojistné plnění.

Pro mobilní stroje a mobilní elektronická zařízení (přenosná nebo pevně instalovaná ve vozidle) je místem pojištění území České republiky, není-li touto pojistnou smlouvou sjednána širší územní platnost.

Výluka uvedená v čl. 3 odst. 3) ZPP P-150/14 se neuplatní v případě škod způsobených na pojištěném mobilním stroji během jeho přepravy po vlastní ose. Tato výluka však zůstává zachována ve vztahu ke škodám uvedeným v předchozí větě způsobených:

- a) nárazem ve smyslu čl. 2 odst. 1) písm. b) ZPP P-150/14 nebo
- b) požárem a jeho průvodními jevy nebo výbuchem ve smyslu čl. 2 odst. 1) písm. a) bod i) a ii) ZPP P-150/14, pokud k nim došlo v důsledku nárazu nebo jiné dopravní nehody (např. srážky mobilního stroje s jinou hmotnou věcí, zvřetením nebo člověkem, převrácení mobilního stroje).

V případě krádeže pojištěných předmětů umístěných ve výloze poskytne pojistitel pojistné plnění za předpokladu, že překonání překážky spočívalo v rozbití skla výlohy, překonání jejího uzamčení nebo konstrukčního upevnění skla výlohy. Konstrukčním upevněním se rozumí obtížně rozebíratelné nebo nerozebíratelné pevné spojení pojištěné věci se stavbou. Za nerozebíratelné je považováno takové spojení, kdy pojištěnou věc nelze odcizit bez jeho destruktivního narušení. Za obtížně rozebíratelné je považováno pouze takové spojení, k jehož rozebrání je nutno použít minimálně ručního nářadí.

V případě krádeže z výlohy nebo z vitríny či pultu, které jsou umístěny uvnitř provozovny pojištěného, kde překonání překážky spočívalo v rozbití jejich skla nebo v překonání jejich zámku, poskytne pojistitel pojistné plnění do výše:

- **5 % z horní hranice pojistného plnění** sjednané v místě pojištění pro pojištění skupiny věcí, do které náležely odcizené věci pojištěné proti odcizení, **maximálně však 20 000 Kč**, jde-li o **cenné předměty, věci umělecké, historické nebo sběratelské hodnoty nebo elektroniku**,
- **10 % z horní hranice pojistného plnění** sjednané v místě pojištění pro pojištění skupiny věcí, do které náležely odcizené věci pojištěné proti odcizení, **maximálně však 50 000 Kč**, jde-li o **ostatní pojištěné věci (jiné než výše uvedené)**.

Pokud je věc umělecké, historické nebo sběratelské hodnoty současně cenným předmětem, musí být uložena a zabezpečena tak, aby toto zabezpečení minimálně odpovídalo předepsanému způsobu zabezpečení cenných předmětů vyplývajícímu z pojistných podmínek upravujících způsobu zabezpečení.

#### **Pokladní systémy EET – majetkové pojištění**

Ujednává se, že pojištění sjednané touto pojistnou smlouvou se vztahuje také na pokladní systémy elektronické evidence tržeb (EET), vč. základního software, a to v rozsahu uvedeném v této pojistné smlouvě.

#### **Náklady na obranu proti sankci uložené dle zákona o evidenci tržeb (EET)**

V případě pojistné události na pojištěném pokladním systému EET poskytne pojistitel také náhradu účelně vynaložených nákladů na právní obranu pojištěného proti sankci uložené za správní delikt spočívající v porušení povinnosti uložené zákonem o evidenci tržeb v důsledku výše uvedené pojistné události.

Z pojištění bude poskytnuta náhrada účelně vynaložených nákladů na obranu pojištěného ve správním řízení i řízení před soudem v rámci správního soudnictví, včetně nákladů právního zastoupení. Náklady právního zastoupení, které přesahují mimosmluvní odměnu advokáta v České republice stanovenou příslušnými právními předpisy, uhradí pojistitel pouze v případě, že se k tomu předem písemně zavázal.

Pojistitel nehradí náklady uvedené v tomto ujednání, jestliže byl pojištěný v souvislosti se škodnou událostí uznán vinným úmyslným trestným činem; pokud již tyto náklady uhradil, má proti pojištěnému právo na vrácení vyplacené částky.

Na úhradu nákladů na obranu proti sankci uložené dle zákona o evidenci tržeb poskytne pojistitel pojistné plnění maximálně do výše limitu pojistného plnění **50 000 Kč** v souhrnu ze všech pojistných událostí nastalých v průběhu jednoho pojistného roku.

V případě vzniku nároku na náhradu nákladů na obranu proti sankci uložené dle zákona o evidenci tržeb v souvislosti s více pojistnými událostmi z více pojištění sjednaných u pojistitele uvedeného v této pojistné smlouvě, které vznikly z totožné příčiny, poskytne pojistitel na náhradu takových nákladů v souhrnu ze všech takových pojistných událostí pojistné plnění maximálně do výše **50 000 Kč**.

Ujednává se individuální způsob zabezpečení pro elektrokola pojištěná touto pojistnou smlouvou, a to ve znění:

- elektrocolo bude prokazatelně uzamčeno k předmětu pevně spojenému se zemí za pomoci řetězového cyklo zámku v bezpečnostní třídě 4, dle ČSN EN 1627.

Na úhradu jedné pojistné události nastalé odcizením pojištěného elektrokola poskytne pojistitel pojistné plnění max. do limitu 80 000 Kč, a to v rámci limitu pojistného plnění sjednaného pro odcizení pojištěných elektrokol (sublimit). Dále platí společná ustanovení uvedená v DPP P-205/14.

Pojištění se vztahuje na mechanické poškození kontaktního zateplení obvodového pláště pojištěné budovy způsobené jakýmkoliv zvířetem nebo hmyzem. Pojistitel poskytne plnění z jedné a všech pojistných událostí nastalých v průběhu pojistného roku, a to do výše maximálně 50 000 Kč v rámci limitu pojistného plnění pro pojistnou událost vzniklou v důsledku vandalizmu.

Pojištění se dále vztahuje i na poškození nebo zničení pojištěných věcí v důsledku atmosférických srážek, tzn. působením srážkové vody, která prosákla nebo vnikla do pojištěného prostoru.

Pojištění se nevztahuje na škody způsobené v důsledku vniknutí srážkové vody do pojištěného prostoru nedostatečně uzavřenými okny, venkovními dveřmi nebo jinými otvory nebo v důsledku zanedbané údržby pojištěné nemovitosti. Pojištěný je povinen po pojistné události neprodleně učinit opatření, aby ke stejné škodě nemohlo dojít při dalším působení srážek.

Pojistitel poskytne plnění pro jednu a všechny pojistné události nastalé v průběhu jednoho pojistného roku, a to do limitu maximálně 300 000 Kč v rámci horní hranice plnění sjednané pro pojistné nebezpečí víchřice nebo krupobíjí, sesuv, zemětřesení a tíha sněhu nebo námrazy.

## ČLÁNEK 5. Údaje o pojistném

### 1. Pojistné:

Po zohlednění změn sjednaných tímto dodatkem je výsledná výše pojistného následující:

<b>Živelní pojištění</b>	
Roční pojistné .....	42 317 Kč
<b>Pojištění pro případ odcizení</b>	
Roční pojistné .....	25 678 Kč
<b>Pojištění pro případ vandalismu</b>	
Roční pojistné .....	23 006 Kč
<b>Pojištění skla</b>	
Roční pojistné .....	13 650 Kč
<b>Pojištění strojů</b>	
Roční pojistné .....	20 303 Kč
<b>Pojištění elektronických zařízení</b>	
Roční pojistné .....	5 112 Kč
<b>Pojištění odpovědnosti za újmu - základní</b>	
Roční pojistné .....	11 670 Kč
<b>Pojištění odpovědnosti za újmu - připojištění</b>	
Roční pojistné .....	31 885 Kč
<b>Celkové roční pojistné před úpravou .....</b>	<b>173 621 Kč</b>
Sjednává se běžné pojistné s pojistným obdobím 12 měsíců.	
<b>Sleva za délku pojistného období .....</b>	<b>-5 %</b>
<b>Jiná sleva / přírážka .....</b>	<b>-15 %</b>
<b>Celkem sleva / přírážka .....</b>	<b>-20 %</b>
<b>Celkové roční pojistné po úpravě .....</b>	<b>138 896 Kč</b>
<b>Pojistné za pojistné období .....</b>	<b>138 896 Kč</b>

2. Vzniklý nedoplatek pojistného za pojistné období, v němž nabyl účinnosti tento dodatek, činí: 710 Kč a bude uhrazen prostřednictvím mimořádného předpisu ke dni nabytí účinnosti tohoto dodatku.

### 3. Pojistné za pojistné období po zohlednění změn provedených tímto dodatkem je splatné:

k 01.08.

každého roku na účet pojistitele:  
Peněžní ústav: Česká spořitelna a.s.  
Číslo účtu: 2226222  
Kód banky: 0800  
Konstantní symbol: 3558  
Variabilní symbol: 8603452361

QR kód k vyplnění platebního příkazu  
na platbu nedoplatku pojistného:



## ČLÁNEK 6. Hlášení škodných událostí

Vznik škodné události hlásí pojistník bez zbytečného odkladu na níže uvedené kontaktní údaje:

#### ČLÁNEK 7. Prohlášení pojistníka

1. Pojistník potvrzuje, že před uzavřením dodatku převzal v listinné nebo, s jeho souhlasem, v jiné textové podobě (např. na trvalém nosiči dat) Informace pro klienta a Informace o zpracování osobních údajů v neživotním pojištění a seznámil se s nimi. Pojistník si je vědom, že se jedná o důležité informace, které mu napomohou porozumět podmínkám sjednávaného pojištění, obsahují upozornění na důležité aspekty pojištění i významná ustanovení pojistných podmínek.
2. Pojistník dále potvrzuje, že v dostatečném předstihu před uzavřením dodatku převzal v listinné nebo jiné textové podobě (např. na trvalém nosiči dat) dokumenty uvedené v čl. 1 odst. 4) dodatku a seznámil se s nimi. Pojistník si je vědom, že tyto dokumenty tvoří nedílnou součást pojistné smlouvy ve znění tohoto dodatku a upravují rozsah pojištění, jeho omezení (včetně výluk), práva a povinnosti účastníků pojištění a následky jejich porušení a další podmínky pojištění a pojistník je jimi vázán stejně jako pojistnou smlouvou.
3. Pojistník prohlašuje, že má pojistný zájem na pojištění pojištěného, pokud je osobou od něj odlišnou.
4. Pojistník potvrzuje, že adresa jeho trvalého pobytu/bydliště či sídla a kontakty elektronické komunikace uvedené v tomto dodatku jsou aktuální, a souhlasí, aby tyto údaje byly v případě jejich rozporu s jinými údaji uvedenými v dříve uzavřených pojistných smlouvách, ve kterých je pojistníkem nebo pojištěným, využívány i pro účely takových pojistných smluv. S tímto postupem pojistník souhlasí i pro případ, kdy pojistitel oznámí změnu adresy trvalého pobytu/bydliště či sídla nebo kontaktů elektronické komunikace v době trvání této pojistné smlouvy.
5. Pojistník prohlašuje, že věci nebo jiné hodnoty pojistného zájmu pojištěné pojistnou smlouvou ve znění tohoto dodatku nejsou k datu uzavření dodatku pojištěny proti stejným nebezpečím u jiného pojistitele, pokud není v článku "Zvláštní údaje a ujednání" tohoto dodatku výslovně uvedeno jinak.
6. Pokud tato pojistná smlouva, resp. dodatek k pojistné smlouvě (dále jen "smlouva") podléhá povinnosti uveřejnění v registru smluv (dále jen "registr") ve smyslu zákona č. 340/2015 Sb., zavazuje se pojistník k jejímu uveřejnění v rozsahu, způsobem a ve lhůtách stanovených citovaným zákonem. To nezbavuje pojistitele práva, aby smlouvu uveřejnil v registru sám, s čímž pojistník souhlasí. Pokud je pojistník odlišný od pojištěného, pojistník dále potvrzuje, že pojištěný souhlasil s uveřejněním smlouvy. Při vyplnění formuláře pro uveřejnění smlouvy v registru je pojistník povinen vyplnit údaje o pojistiteli (jako smluvní straně), do pole "Datová schránka" uvést: **n6tetn3** a do pole "Číslo smlouvy" uvést: **8603452361/1**. Pojistník se dále zavazuje, že před zasláním smlouvy k uveřejnění zajistí znečitelnění neuveřejnitelných informací (např. osobních údajů o fyzických osobách). Smluvní strany se dohodly, že ode dne nabytí účinnosti smlouvy jejím zveřejněním v registru se účinky pojištění, včetně práv a povinností z něj vyplývajících, vztahují i na období od data uvedeného jako počátek pojištění (resp. od data uvedeného jako počátek změn provedených dodatkem, jde-li o účinky dodatku) do budoucna.

#### ČLÁNEK 8. Zpracování osobních údajů

1. V následující části jsou uvedeny základní informace o zpracování Vašich osobních údajů. Tyto informace se na Vás uplatní, pokud jste fyzickou osobou. Více informací, včetně způsobu odvolání souhlasu, možnosti podání námítky v případě zpracování na základě oprávněného zájmu, práva na přístup a dalších práv, naleznete v dokumentu Informace o zpracování osobních údajů v neživotním pojištění, který je trvale dostupný na webové stránce [www.koop.cz](http://www.koop.cz) v sekci "O pojišťovně Kooperativa".

## 2. Souhlas se zpracováním osobních údajů pro účely marketingu

Pojstitel bude s Vaším souhlasem zpracovávat Vaše **identifikační a kontaktní údaje, údaje pro ocenění rizika při vstupu do pojištění a údaje o využívání služeb**, a to pro účely:

- zasílání slev či jiných nabídek třetích stran, a to i elektronickými prostředky,
- zpracování Vašich osobních údajů nad rámec oprávněného zájmu pojistitele za účelem vyhodnocení Vašich potřeb a zasílání relevantnějších nabídek (jedná se o některé případy sledování Vašeho chování, spojování osobních údajů shromážděných pro odlišné účely, použití pokročilých analytických technik).

Tento souhlas je dobrovolný, platí po dobu neurčitou, můžete jej však kdykoliv odvolat. V případě, že souhlas neudělíte nebo jej odvoláte, nebudou Vám zasílány nabídky třetích stran a některé nabídky pojistitele nebude možné plně přizpůsobit Vaším potřebám. Máte také právo kdykoliv požadovat přístup ke svým osobním údajům.

Pojistník:

SOUHLASÍM       NESOUHLASÍM

## 3. Informace o zpracování osobních údajů bez Vašeho souhlasu

### 3.1. Zpracování pro účely plnění smlouvy a oprávněných zájmů pojistitele

Pojistník bere na vědomí, že jeho identifikační a kontaktní údaje, údaje pro ocenění rizika při vstupu do pojištění a údaje o využívání služeb zpracovává pojstitel:

- pro účely kalkulace, návrhu a uzavření pojistné smlouvy, posouzení přijatelnosti do pojištění, správy a ukončení pojistné smlouvy a likvidace pojistných událostí, když v těchto případech jde o zpracování nezbytné pro **plnění smlouvy**, a
- pro účely zajištění řádného nastavení a plnění smluvních vztahů s pojistníkem, zajištění a soupojištění, statistiky a cenotvorby produktů, ochrany právních nároků pojistitele a prevence a odhalování pojistných podvodů a jiných protiprávních jednání, když v těchto případech jde o zpracování založené na základě **oprávněných zájmů** pojistitele. Proti takovému zpracování máte právo kdykoli podat námitku, která může být uplatněna způsobem uvedeným v Informacích o zpracování osobních údajů v neživotním pojištění.

### 3.2. Zpracování pro účely plnění zákonné povinnosti

Pojistník bere na vědomí, že jeho identifikační a kontaktní údaje a údaje pro ocenění rizika při vstupu do pojištění pojstitel dále zpracovává ke **splnění své zákonné povinnosti** vyplývající zejména ze zákona upravujícího distribuci pojištění a zákona č. 69/2006 Sb., o provádění mezinárodních sankcí.

### 3.3. Zpracování pro účely přímého marketingu

Pojistník bere na vědomí, že jeho identifikační a kontaktní údaje a údaje o využívání služeb může pojstitel také zpracovávat na základě jeho **oprávněného zájmu** pro účely zasílání svých reklamních sdělení a nabízení svých služeb; nabídku od pojistitele můžete dostat elektronicky (zejména SMSkou, e-mailem, přes sociální síť nebo telefonicky) nebo klasickým dopisem či osobně od zaměstnanců pojistitele.

Proti takovému zpracování máte jako pojistník právo kdykoli podat námitku. Pokud si nepřejete, aby Vás pojstitel oslovoval s jakýmkoli nabídkami, zaškrtněte prosím toto pole:

## 4. Povinnost pojistníka informovat třetí osoby

Pojistník se zavazuje informovat každého pojištěného, jenž je osobou odlišnou od pojistníka, a případně další osoby, které uvedl v pojistné smlouvě, o zpracování jejich osobních údajů.

## 5. Informace o zpracování osobních údajů zástupce pojistníka

Zástupce právnické osoby, zákonný zástupce nebo jiná osoba oprávněná zastupovat pojistníka bere na vědomí, že její identifikační a kontaktní údaje pojstitel zpracovává na základě **oprávněného zájmu** pro účely kalkulace, návrhu a uzavření pojistné smlouvy, správy a ukončení pojistné smlouvy, likvidace pojistných událostí, zajištění a soupojištění, ochrany právních nároků pojistitele a prevence a odhalování pojistných podvodů a jiných protiprávních jednání. Proti takovému zpracování má taková osoba právo kdykoli podat námitku, která může být uplatněna způsobem uvedeným v Informacích o zpracování osobních údajů v neživotním pojištění.

### Zpracování pro účely plnění zákonné povinnosti

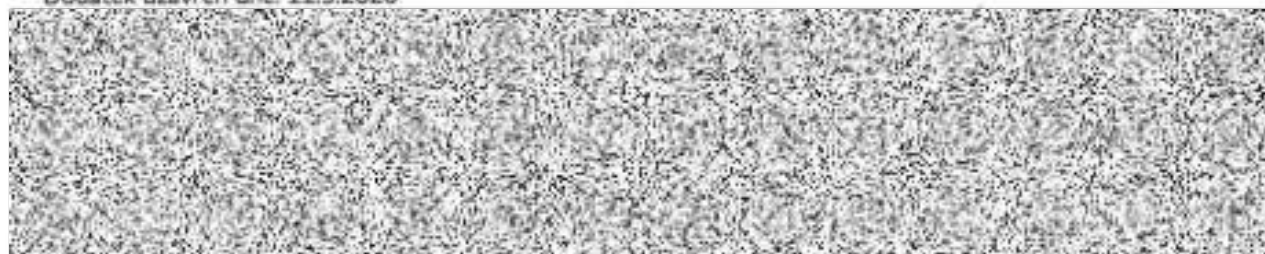
Zástupce právnické osoby, zákonný zástupce nebo jiná osoba oprávněná zastupovat pojistníka bere na vědomí, že identifikační a kontaktní údaje pojstitel dále zpracovává ke **splnění své zákonné povinnosti** vyplývající zejména ze zákona upravujícího distribuci pojištění a zákona č. 69/2006 Sb., o provádění mezinárodních sankcí.

6. Podpisem dodatku potvrzujete, že jste se důkladně seznámil se smyslem a obsahem souhlasu se zpracováním osobních údajů a že jste se před jejich udělením seznámil s dokumentem **Informace o zpracování osobních údajů v neživotním pojištění**, zejména s bližší identifikací dalších správců, rozsahem zpracovávaných údajů, právními základy (důvody), účely a dobou zpracování osobních údajů, způsobem odvolání souhlasu a právy, která Vám v této souvislosti náleží.

#### **ČLÁNEK 9. Závěrečná ustanovení**

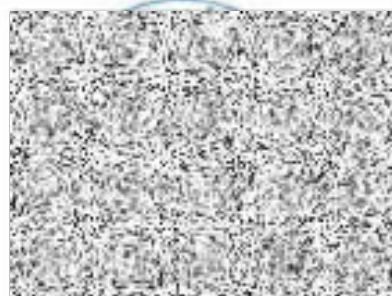
1. Návrh pojistitele na uzavření dodatku (dále jen "nabídka") musí být pojistníkem přijat ve lhůtě stanovené pojistitelem, a není-li taková lhůta stanovena, pak do jednoho měsíce ode dne doručení nabídky pojistníkoví. Odpověď s dodatkem nebo odchylkou od nabídky se nepovažuje za její přijetí, a to ani v případě, že se takovou odchylkou podstatně nemění podmínky nabídky.
2. Pojistitel neposkytne pojistné plnění ani jiné plnění či službu z pojistné smlouvy v rozsahu, v jakém by takové plnění nebo služba znamenaly porušení mezinárodních sankcí, obchodních nebo ekonomických sankcí či finančních embarg, vyhlášených za účelem udržení nebo obnovení mezinárodního míru, bezpečnosti, ochrany základních lidských práv a boje proti terorismu. Za tyto sankce a embarga se považují zejména sankce a embarga Organizace spojených národů, Evropské unie a České republiky. Dále také Spojených států amerických za předpokladu, že neodporují sankcím a embargům uvedeným v předchozí větě.
3. Dodatek je vyhotoven ve 3 stejnopisech. Pojistník obdrží 1 stejnopis, pojistitel si ponechá 2 stejnopisy.
4. Tento dodatek obsahuje přílohy: Č.1 - seznam majetku obce.

Dodatek uzavřen dne: 11.9.2020



Podpis zástupce pojistitele (získatele)

Podpis pojistníka



Tato zvláštní smluvní ujednání (dále jen "ZSU") jsou nedílnou součástí pojistné smlouvy.

V případě, že je jakékoli ustanovení těchto ZSU v rozporu s ustanovením pojistné smlouvy, má přednost příslušné ustanovení pojistné smlouvy. Nejsou-li ustanovení pojistné smlouvy a těchto ZSU v rozporu, platí ustanovení pojistné smlouvy i ZSU zároveň.

V případě, že je jakékoli ustanovení pojistných podmínek vztahujících se k pojištění odpovědnosti za újmu v rozporu s ustanovením těchto ZSU, má přednost příslušné ustanovení ZSU. Nejsou-li ustanovení pojistných podmínek a ZSU v rozporu, platí ustanovení pojistných podmínek a ZSU zároveň.

## Článek 1

### Další vyluky z pojištění

Vedle vyluk vyplývajících z příslušných ustanovení pojistných podmínek a pojistné smlouvy se pojištění nevztahuje na povinnost nahradit újmu způsobenou v souvislosti s:

- a) provozováním **tržnic a stánkovým prodejem v tržnicích**,
- b) provozováním **zastaváren, heren, non-stop pohostinských zařízení** (restaurací, barů apod.),
- c) provozováním a pořádáním akcí **motoristického sportu, paintballových střelnic, bobových a motokárových drah, vozítek segway, lanových parků, bungee jumpingu, zorbíngu, potápění, parasailíngu, swoopíngu, surfíngu, raftíngu, canyoníngu** a obdobných aktivit,
- d) provozováním a pořádáním **cirkusových představení, poutí a pouťových atrakcí, zábavních parků**,
- e) pořádáním **tanečních zábav a diskoték pro více než 500 návštěvníků**,
- f) pořádáním koncertů a hudebních festivalů; tato vyluka se neuplatní ve vztahu ke koncertům a festivalům v oblasti vážné, lidové nebo dechové hudby,
- g) činnosti **kaskadérů**,
- h) **porušováním integrity lidské kůže**; tato vyluka se vztahuje pouze na povinnost nahradit újmu způsobenou na životě nebo zdraví v důsledku porušení integrity lidské kůže,
- i) **ochranou majetku a osob a službami soukromých detektivů**,
- j) činnosti **agentury práce**,
- k) **směnárenskou činností**,
- l) **hornickou činností** a činností prováděnou **hornickým způsobem, ražbou tunelů a štol**,
- m) výrobou, opravami, úpravami, přepravou, nákupem, prodejem, půjčováním, uschováváním a znehodnocováním **zbraní a bezpečnostního materiálu**.

## Článek 2

### Další vyluky z pojištění odpovědnosti za újmu způsobenou vadou výrobku a vadou práce po předání

Vedle vyluk vyplývajících z příslušných ustanovení pojistné smlouvy a pojistných podmínek se pojištění odpovědnosti za újmu způsobenou vadou výrobku a vadou práce po předání nevztahuje na povinnost nahradit újmu způsobenou v souvislosti s:

- a) výsledky **projektové, konstrukční, analytické, testovací, poradenské, konzultační, účetní, plánovací, vyměřovací nebo zaměřovací, výzkumné, překladatelské** a jakékoli duševní tvůrčí činnosti,
- b) výsledky **zkušební, kontrolní a revizní činnosti**, s výjimkou zkoušek, kontrol a revizí elektrických, plynových, hasicích, tlakových nebo zdvihacích zařízení, zařízení sloužících k vytápění nebo chlazení a určených technických zařízení v provozu,
- c) **zastupováním, zprostředkovatelskou činností, správou majetku a jiných finančních hodnot**,
- d) poskytováním **software, zpracováním a poskytováním dat a informací**,
- e) poskytováním technických služeb k ochraně majetku a osob (např. montáž EZS, EPS), jde-li o újmu způsobenou v souvislosti s jakoukoli **nefunkčností či sníženou funkčností zařízení (systémů) určených k ochraně majetku a osob**,
- f) obchodem s **léčivými**, s výjimkou obchodu s volně prodejnými léčivými přípravky mimo lékárny,
- g) poskytováním **zdravotní a veterinární péče**,
- h) provozováním **tělovýchovných a sportovních zařízení, organizováním sportovní činnosti, poskytováním tělovýchovných služeb, poskytováním kosmetických, masérských, rekondičních a regeneračních služeb**,
- i) prováděním **geologických prací**,
- j) **úpravou a rozvodem vody, výrobou, rozvodem, distribucí a prodejem elektrické energie, plynu, tepla** a p o d . (tato vyluka se vztahuje pouze na odpovědnost osob zabývajících se úpravou, výrobou, rozvodem, distribucí nebo prodejem předmětných médií),



- k) obchodem s **erotickým zbožím**.

### Článek 3

#### Pojištění odpovědnosti z provozu pracovních strojů

- 1) Pojištění se vztahuje i na povinnost pojištěného nahradit újmu způsobenou v souvislosti s **vlastnictvím nebo provozem motorového vozidla sloužícího jako pracovní stroj**, včetně újmou způsobené výkonem činnosti pracovního stroje (odchylně od čl. 2 odst. 1) písm. b) ZPP P-600/14).
- 2) Pojištění se však nevztahuje na povinnost pojištěného nahradit újmu, pokud:
  - a) v souvislosti se škodnou událostí bylo nebo mohlo být uplatněno právo na plnění z pojištění odpovědnosti za újmu (škodu) sjednaného ve prospěch pojištěného jinou pojišťovnou smlouvou (zejména z povinného pojištění odpovědnosti za újmu způsobenou provozem vozidla), nebo
  - b) jde o újmu, jejíž náhrada je předmětem povinného pojištění odpovědnosti za újmu způsobenou provozem vozidla, ale právo na plnění z takového pojištění nemohlo být uplatněno z důvodu, že:
    - i. byla porušena povinnost takové pojištění uzavřít,
    - ii. jde o vozidlo, pro které právní předpis stanoví výjimku z povinného pojištění odpovědnosti za újmu způsobenou provozem vozidla, nebo
    - iii. k újmě došlo při provozu vozidla na pozemní komunikaci, na které bylo toto vozidlo provozováno v rozporu s právními předpisy,
  - c) jde o újmu, jejíž náhrada je právním předpisem vyloučena z povinného pojištění odpovědnosti za újmu způsobenou provozem vozidla,
  - d) ke vzniku újmy došlo při účasti na motoristickém závodě nebo soutěži nebo v průběhu přípravy na ně.
- 3) Pojistitel poskytne z pojištění dle tohoto článku pojistné plnění:
  - a) v případě újmy způsobené výkonem činnosti pracovního stroje, která nemá původ v jeho jízdě, nejvýše do částky odpovídající sjednanému limitu pojistného plnění pro pojištění odpovědnosti za újmu a v jeho rámci (sublimit),
  - b) v případech neuvedených pod písm. a) nejvýše do částky odpovídající sjednanému limitu pojistného plnění pro pojištění odpovědnosti za újmu, maximálně však do výše **500 000 Kč** ze všech pojistných událostí nastalých v průběhu jednoho pojistného roku v rámci limitu pojistného plnění sjednaného pro základní pojištění odpovědnosti za újmu (sublimit).

### Článek 4

#### Rozsah pojištění ve vztahu k vyjmenovaným případům odpovědnosti za újmu

- 1) Z pojištění odpovědnosti za újmu způsobenou v souvislosti s:
  - a) nakládáním s **nebezpečnými chemickými látkami a přípravky, stlačenými nebo zkapalněnými plyny** (odchylně od čl. 2 odst. 1) písm. s) ZPP P-600/14),
  - b) **provozováním vodovodů a kanalizací, úpravou a rozvodem vody**; výluka vyplývající z čl. 2 odst. 1 písm. r) ZPP P - 600/14 není dotčena,
  - c) pořádáním **kulturních, prodejních a obdobných akcí, provozováním tělovýchovných a sportovních zařízení, organizováním sportovní činnosti, poskytováním tělovýchovných služeb,**
  - d) stavbou, opravami a likvidací **lodí,**
  - e) výstavbou a údržbou **přehrad, pracemi pod vodou,**poskytne pojistitel pojistné plnění do výše sjednaného limitu pojistného plnění pro pojištění odpovědnosti za újmu, maximálně však do výše **5 000 000 Kč** ze všech pojistných událostí nastalých v průběhu jednoho pojistného roku v rámci limitu pojistného plnění sjednaného pro základní pojištění odpovědnosti za újmu (sublimit).
- 2) Z pojištění odpovědnosti za újmu způsobenou vadou výrobku a vadou práce po předání v souvislosti s:
  - a) **výrobou a obchodem s motorovými vozidly a dalšími motorovými dopravními prostředky, včetně jejich součástí a příslušenství,**
  - b) výrobou a prodejem **pohonných hmot,**
  - c) prováděním **revizí elektrických, plynových, hasicích, tlakových nebo zdvihacích zařízení, zařízení sloužících k vytápění nebo chlazení a určených technických zařízení v provozu,**
  - d) poskytováním **technických služeb,**
  - e) provozováním **útluků a jiných obdobných zařízení pečujících o zvířata,**poskytne pojistitel pojistné plnění do výše sjednaného limitu pojistného plnění pro pojištění odpovědnosti za újmu, maximálně však do výše **5 000 000 Kč** ze všech pojistných událostí nastalých v průběhu jednoho pojistného roku v rámci limitu pojistného plnění sjednaného pro základní pojištění odpovědnosti za újmu (sublimit).

- 3) Z pojištění odpovědnosti za újmu způsobenou vadou výrobku vzniklou **spojením nebo smísením vadného výrobku s jinou věcí a újmu vzniklou dalším zpracováním nebo opracováním vadného výrobku** poskytne pojišťitel pojištění plnění (odchylně od čl. 3 odst. 2) písm. d) ZPP P-600/14) do výše sjednaného limitu pojištění plnění pro pojištění odpovědnosti za újmu, maximálně však do výše **5 000 000 Kč** ze všech pojištných událostí nastalých v průběhu jednoho pojištného roku v rámci limitu pojištění plnění sjednaného pro základní pojištění odpovědnosti za újmu (sublimit).

#### **Článek 5**

##### **Pojištění odpovědnosti za újmu vyplývající z vlastnictví, držby nebo jiného oprávněného užívání nemovitosti**

- 1) Pokud je pojišťovací smlouvou sjednáno pojištění odpovědnosti za újmu:
- a) způsobenou v souvislosti s **realitní činností**,
  - b) způsobenou v souvislosti s **pronájmem nemovitosti** nebo
  - c) **výslovně v rozsahu odpovědnosti za újmu vyplývající z vlastnictví nebo držby nemovitosti**,
- vztahuje se takové pojištění odchylně od čl. 1 odst. 6) ZPP P-600/14) na povinnost pojištěného nahradit újmu vyplývající z vlastnictví nebo držby **pouze těch nemovitostí**, které jsou v době vzniku škodné události z pojištění odpovědnosti za újmu **majetkově pojištěny** u pojišťitele uvedeného v této pojišťovací smlouvě (i jinou pojišťovací smlouvou) **proti živelním pojištným nebezpečím**, a pozemků k takovým nemovitostem příslušejících.
- 2) Pojištění se nad rámec čl. 1 odst. 6) ZPP P-600/14) vztahuje na povinnost pojištěného nahradit újmu **vyplývající z vlastnictví nebo držby těch nemovitostí** (vč. pozemků k nim příslušejících), které:
- a) **slouží k výkonu činnosti**, pro kterou je touto pojišťovací smlouvou **sjednáno pojištění**, nebo
  - b) jsou v době vzniku škodné události z pojištění odpovědnosti za újmu sjednaného touto pojišťovací smlouvou **majetkově pojištěny** touto pojišťovací smlouvou **proti živelním pojištným nebezpečím**.
- 3) Pojištění odpovědnosti za újmu vyplývající z vlastnictví nemovitosti, která je v době vzniku škodné události z pojištění odpovědnosti za újmu sjednaného touto pojišťovací smlouvou **majetkově pojištěná** u pojišťitele uvedeného v této pojišťovací smlouvě **proti živelním pojištným nebezpečím**, se odchylně od čl. 2 odst. 4) písm. b) a c) ZPP P-600/14) vztahuje také na případnou odpovědnost pojištěného za újmu způsobenou osobám uvedeným v citovaných ustanoveních.
- 4) Odchylně od čl. 2 odst. 4) písm. b) a c) ZPP P-600/14) se pojištění vztahuje také na případnou odpovědnost za škodu, za kterou pojištěný odpovídá osobám uvedeným v citovaných ustanoveních, pokud se jedná o škodu způsobenou na budově oprávněně užívané pojištěným k provozování činnosti, na kterou se vztahuje pojištění odpovědnosti za újmu sjednané touto pojišťovací smlouvou, a pozemku k takové budově příslušejícímu, a to za podmínky, že předmětná budova je v době vzniku škodné události z pojištění odpovědnosti za újmu sjednaného touto pojišťovací smlouvou **majetkově pojištěná** u pojišťitele uvedeného v této pojišťovací smlouvě **proti živelním pojištným nebezpečím**. Z pojištění v tomto rozšířeném rozsahu poskytne pojišťitel ze všech pojištných událostí vzniklých v průběhu jednoho pojištného roku pojištění plnění v souhrnu maximálně do výše limitu pojištění plnění pro pojištění odpovědnosti za újmu a v jeho rámci ("sublimit"), výše plnění ze všech pojištných událostí vzniklých v průběhu jednoho pojištného roku však současně nesmí v souhrnu přesáhnout výši pojištné částky sjednané pro majetkové pojištění předmětné budovy **proti živelním pojištným nebezpečím** u pojišťitele uvedeného v této pojišťovací smlouvě.

### Článek 1

#### Úvodní ustanovení

- 1) Připojištění odpovědnosti členů orgánů za jinou než čistou finanční újmu se sjednává jako připojištění k pojištění odpovědnosti obchodní korporace, případně jiné právnické osoby, s výjimkou státu, pro kterou je pojišťnou smlouvou sjednáno pojištění odpovědnosti za újmu (dále jen "**pojištěná právnická osoba**") . Právnickou osobou ve smyslu předchozí věty se rozumí i obec nebo jiný územní samosprávný celek.
- 2) **Jinou než čistou finanční újmu** se rozumí újma uvedená v čl. 1 odst. 2) až 5) ZPP P-600/14 (dále jen "**ZPP**").
- 3) Připojištění odpovědnosti členů orgánů za jinou než čistou finanční újmu se řídí pojišťnou smlouvou, jejíž je toto zvláštní ujednání nedílnou součástí, pojišťnými podmínkami a zvláštními smluvními ujednáními vztahujícími se k pojištění odpovědnosti pojištěné právnické osoby za újmu a příslušnými právními předpisy.

### Článek 2

#### Okruh pojištěných

- 1) Pojištěnými jsou pro účely tohoto připojištění:
  - a) členové statutárního orgánu, prokuristé nebo členové kontrolního orgánu pojištěné právnické osoby, včetně statutárních ředitelů a členů správní nebo dozorčí rady,
  - b) členové zastupitelstva obce nebo jiného územního samosprávného celku, je-li pojištěnou právnickou osobou územní samosprávný celek, pokud nevykonávají svoji funkci v pracovněprávním, služebním nebo obdobném vztahu (dále jen "**členové orgánu**").
- 2) Pojištěným je každá osoba, která v době trvání připojištění byla, je nebo bude členem orgánu. Připojištění se vztahuje také na všechny nové členy orgánů, jejichž funkce vznikla v době trvání připojištění.

### Článek 3

#### Rozsah připojištění

- 1) Toto připojištění se vztahuje na právním předpisem stanovenou povinnost pojištěného člena orgánu nahradit jinou než čistou finanční újmu způsobenou v souvislosti s výkonem jeho funkce, a to za podmínky, že:
  - a) pojištěný způsobil újmu na movité věci, kterou oprávněně užívá v souvislosti s výkonem své funkce nebo kterou v souvislosti s výkonem své funkce převzal za účelem splnění závazku, a to i v případě, že se nejedná o věc ve vlastnictví pojištěné právnické osoby,
  - b) pojištěný způsobil újmu na jiné věci ve vlastnictví pojištěné právnické osoby, než která je uvedena v písm. a), nebo
  - c) v důsledku způsobení újmy na zdraví, životě nebo věci pojištěným poskytla pojištěná právnická osoba na základě své povinnosti vyplývající z obecně závazných právních předpisů náhradu újmy osobě, která je k ní v pracovněprávním, služebním nebo obdobném vztahu nebo vykonává funkci člena jejího orgánu a která tuto újmu utrpěla při plnění úkolů v rámci takového vztahu (funkce) nebo v přímé souvislosti s jejich plněním ("**regres pracovněprávní újmy**").Připojištění podle tohoto písmene se vztahuje i na případy, kdy v souvislosti se způsobením újmy uvedené v předchozí větě vznikla pojištěné právnické osobě povinnost poskytnout jinému subjektu náhradu jím vyplacených prostředků vyplývajících ze zvláštního právního předpisu (např. náhrada nákladů na hrazené služby vynaložených zdravotní pojišťovnou, regresní náhrada orgánu nemocenského pojištění, náhrada plnění z pojištění odpovědnosti zaměstnavatele za škodu způsobenou pracovním úrazem nebo nemocí z povolání).
- 2) Připojištění se vztahuje také na náhradu nákladů nutných k právní ochraně proti uplatněnému nároku na náhradu jiné než čisté finanční újmy, pokud se na ni vztahuje toto připojištění, a to v rozsahu vyplývajícím z čl. 7 ZPP.

#### Článek 4

##### Výluky z připojištění

- 1) Vedle výluk vyplývajících z příslušných ustanovení pojistné smlouvy, pojistných podmínek a zvláštních ujednání vztahujících se k pojištění odpovědnosti pojištěné právnické osoby za újmu se na toto připojištění vztahují také výluky uvedené v tomto článku.
- 2) Připojištění se nevztahuje na povinnost pojištěného nahradit újmu způsobenou:
  - a) po požití alkoholu nebo aplikaci omamných nebo psychotropních látek,
  - b) vyrobením vadného výrobku nebo vadně provedenou prací při montážích, opravách, úpravách a stavebních pracích,
  - c) zanedbáním stanovené obsluhy a údržby,
  - d) zničením, poškozením nebo ztrátou záznamů na zvukových, obrazových a datových nosičích,
  - e) v souvislosti s výkonem funkce člena orgánu jiné právnické osoby, než je pojištěná právnická osoba,
  - f) ztrátou věci (včetně ztráty užívané nebo převzaté věci), kterou se rozumí ztráta možnosti s ními nakládat, a to včetně ztráty této možnosti v důsledku jejich odcizení nebo jiného úmyslného protiprávního jednání třetí osoby, pokud pojištěný odcizení nebo jiné úmyslné protiprávní jednání třetí osoby umožnil nebo k němu přispěl zaviněným porušením své povinnosti,
  - g) schodkem na svěřených hodnotách.
- 3) Pojistitel neposkytne plnění za újmu, za kterou pojištěný odpovídá:
  - a) podle jiného než českého práva,
  - b) právnické osobě, ve které má pojištěný, jeho manžel, registrovaný partner, sourozenec, příbuzný v řadě přímé nebo osoba, která žije s pojištěným ve společné domácnosti, většinou majetkovou účast (větší než 50 %).

#### Článek 5

##### Podmínky pojištění odpovědnosti za újmu v souvislosti s provozem motorového vozidla

- 1) Odchylně od čl. 2 odst. 1) písm. b) ZPP se toto připojištění vztahuje také na odpovědnost za jinou než čistou finanční újmu způsobenou v souvislosti s provozem motorového vozidla použitého pojištěným v souvislosti s výkonem jeho funkce.
- 2) Kromě povinností vyplývajících z pojistných podmínek je pojištěný v případě dopravní nehody povinen dodržovat povinnosti vyplývající z příslušných právních předpisů upravujících pravidla silničního provozu. V případě, že z právních předpisů nevyplývá povinnost oznámit dopravní nehodu policii nebo sepsat společný záznam o dopravní nehodě, je pojištěný povinen zabezpečit dostatečné důkazy o okolnostech, místu vzniku a rozsahu škody (např. fotografickým či filmovým záznamem).
- 3) Pojištění podle tohoto článku se však **nevztahuje** na odpovědnost pojištěného za jinou než čistou finanční újmu, pokud:
  - a) v souvislosti se škodnou událostí bylo nebo mohlo být uplatněno právo na plnění z pojištění odpovědnosti za újmu (škodu) sjednaného ve prospěch pojištěného jinou pojistnou smlouvou (zejména z povinného pojištění odpovědnosti za újmu způsobenou provozem vozidla), nebo
  - b) jde o újmu, jejíž náhrada by byla předmětem povinného pojištění odpovědnosti za újmu způsobenou provozem vozidla, ale právo na plnění z takového pojištění nemohlo být uplatněno z důvodu, že:
    - i) byla porušena povinnost takové pojištění uzavřít,
    - ii) jde o vozidlo, pro které právní předpis stanoví výjimku z povinného pojištění odpovědnosti za újmu způsobenou provozem vozidla, nebo
    - iii) k újmě došlo při provozu vozidla na pozemní komunikaci, na které bylo toto vozidlo provozováno v rozporu s právními předpisy,
  - c) ke vzniku újmy došlo při účasti na motoristickém závodě nebo soutěži nebo v průběhu přípravy na ně, nebo
  - d) újma byla způsobena při dopravní nehodě, kterou pojištěný v rozporu s právními předpisy neprodleně neoznámil policii nebo u které účastníci nehody neprodleně nesepsali společný záznam o dopravní nehodě.
- 4) Pojištění podle tohoto článku se dále **nevztahuje** na povinnost nahradit jinou než čistou finanční újmu způsobenou na:
  - a) pneumatikách a discích kol tvořících součást motorového vozidla,

- b) věcech, které byly v době vzniku újmy naloženy na nebo v silničním motorovém vozidle nebo jeho přípojném vozidle, bez ohledu na místo vzniku újmy,
  - c) věcech, které byly v době vzniku újmy naloženy na nebo v jiném než silničním motorovém vozidle nebo jeho přípojném vozidle (např. vysokozdvížený vozík bez přidělené registrační značky), pokud ke škodě došlo na veřejné pozemní komunikaci.
- Pojištění se však vztahuje na povinnost nahradit újmu uvedenou pod písm. a) až c), pokud byla způsobena:
- i) při dopravní nehodě s více účastníky, o které byl sepsán společný záznam v souladu s obecně závazným právním předpisem, nebo
  - ii) při jiné dopravní nehodě, která byla oznámena a následně šetřena policií, bez ohledu na skutečnost, zda povinnost oznámit dopravní nehodu policií vyplývala v tomto případě z obecně závazného právního předpisu.

## **Článek 6**

### **Územní platnost při pojištění**

Odchylně od čl. 6 odst. 1) ZPP je předpokladem práva na plnění z tohoto při pojištění současné splnění následujících podmínek:

- a) jiná než čistá finanční újma (resp. první z na sebe navazujících újem) vznikla v oblasti územní platnosti pojištění sjednané pro pojištění odpovědnosti za újmu pojištěné právnické osoby,
- b) příčina vzniku jiné než čisté finanční újmy nastala v oblasti územní platnosti pojištění sjednané pro pojištění odpovědnosti za újmu pojištěné právnické osoby,
- c) pojištěný člen orgánu odpovídá za jinou než čistou finanční újmu pojištěné právnické osobě podle právního řádu České republiky.

## **Článek 7**

### **Horní hranice pojistného plnění, spoluúčast**

- 1) Horní hranice pojistného plnění se sjednává v souhrnu pro všechny pojištěné členy orgánů.
- 2) Pojistitel poskytne z jedné pojistné události a současně ze všech pojistných událostí nastalých z tohoto při pojištění během jednoho pojistného roku pojistné plnění v souhrnu maximálně do výše limitu pojistného plnění sjednaného pro tento případ v pojistné smlouvě. Limit pojistného plnění pro toto při pojištění není sjednán jako sublimit v rámci limitu pojistného plnění sjednaného pro pojištění odpovědnosti pojištěné právnické osoby za újmu.
- 3) Pojištěný člen orgánu se podílí na celkovém pojistném plnění z každé pojistné události spoluúčastí sjednanou pro tento účel v pojistné smlouvě.
- 4) Z pojistných událostí vyplývajících ze způsobení škody na motorovém vozidle poskytne pojistitel pojistné plnění maximálně do výše **150 000 Kč** z jedné pojistné události a současně v souhrnu maximálně do výše **300 000 Kč** ze všech pojistných událostí nastalých v průběhu jednoho pojistného roku, a to v rámci limitu pojistného plnění podle odst. 2).

## **Článek 8**

### **Neuplatnění práva na náhradu plnění v případě regresu jiné než pracovněprávní újmy**

V případě sjednání tohoto při pojištění neuplatní pojistitel vůči pojištěnému členovi orgánu právo na náhradu plnění, které na pojistitele přešlo tím, že vyplatil plnění z pojištění pojištěné právnické osoby za újmu sjednaného touto pojistnou smlouvou v případě, kdy pojištěné právnické osobě vznikla v důsledku způsobení jiné než čisté finanční újmy pojištěným členem orgánu v souvislosti s výkonem jeho funkce povinnost poskytnout náhradu újmy třetí osobě v jiných případech, než které jsou uvedené v čl. 3 odst. 1) písm. a) a c), ('**regres jiné než pracovněprávní újmy**').

Město příslušnosti - adresy všech pol.č.	Budovy		Ostatní stavby		Nově vstř.		Prv. třída	Výskyt požáru nebo záplavy
	popis	pojistná částka	popis	pojistná částka	popis	pojistná částka		
Radušovická ulice, 465/1, Praha 4, 149 00	občasný dům 1 a 2 v budově s 60letou popelnárnou 465 - kancelářská ústředna městské části Praha 4 Újezd	3 900 000 Kč			výhledy ÚJC	1 200 000 Kč	1	0
Plzeňská 2, 182/11, Praha 4, 149 00	budova tržnice, cihlna, sklo	1 000 000 Kč			výhled, výhledy	30 000 Kč	1	0
Vodňácká 500, Praha 4, 149 00					výhlední mateřská škola na parc. č. 265/735, výhledy 265/735, výhledy 265, kancelář a kuchyně v přízemí	2 000 000 Kč	1	0
Na Vojtěšce 188, Praha 4, 149 00	budova mateřské školy a občasný dům	40 000 000 Kč	poř. kolem parcel č. 265/735 a 735	1 000 000 Kč			1	0
			herní prvky na obvodu dvora	200 000 Kč			1	0
Na Vojtěšce 188, Praha 4, 149 00					výhlední škola	1 100 000 Kč	1	0
Na Pevnostce, Praha 4, 149 00					elektronika včetně menažerůvých tabulí	800 000 Kč	0	0
Na Pevnostce, Praha 4, 149 00			zastávka MHD	140 880 Kč			1	0
Na Šimčíce, Praha 4, 149 00			zastávka MHD	147 223 Kč			1	0
U Sukova, Praha 4, 149 00			zastávka MHD	162 016 Kč			1	0
Praha 4, Újezd u Píchnovic, parcelní číslo 626/18	budova firemní zbrojnice včetně servisního zařízení SPLP	23 470 880 Kč			pračka a sušička pračičecký oděv, kancelář, sklad, příj.	573 170 Kč	1	0
Ků obce Praha 4 Újezd u Píchnovic					trampolín sokolet na trávu včetně bar kofy Husovana P52H5P1	349 000 Kč	1	0
Vatňská 53/144, Praha 4, 149 00	rodinný dům s kulturním domem sál, kras. sociální zařízení	3 214 011 Kč					1	0
<b>SOUBOR VLASTNÍCH BUDOV a STAVĚB</b>		<b>121 764 891 Kč</b>		<b>1 850 125 Kč</b>		<b>5 873 804 Kč</b>		



## Záznam z jednání

### A Pojišťovna

Kooperativa pojišťovna, a.s., Vienna Insurance Group, se sídlem Pobežní 665/21, 18600 Praha 8,  
IČO: 47116617, zapsaná v obchodním rejstříku u Městského soudu v Praze, sp. zn. B 1897 (dále jen „Kooperativa“).

### B Zástupce pojišťovny

**Pojišťovací zprostředkovatel zapsaný v registru ČNB dostupném na [www.cnb.cz](http://www.cnb.cz) jako vázaný zástupce.**

Obchodní název/ Jméno, příjmení

IČO

Sídlo



Zástupce pojišťovny spolupracuje výhradně s Kooperativou.

Zástupce pojišťovny nemá přímý ani nepřímý podíl na hlasovacích právech a kapitálu pojišťovny, převyšující 10 %.

Pojišťovna, resp. osoba ovládající pojišťovnu nemá přímý ani nepřímý podíl na hlasovacích právech a kapitálu zástupce pojišťovny převyšující 10 %.

Zástupce pojišťovny je odměňován pojišťovnou, a to formou provize

Stížnosti na zástupce pojišťovny lze podat Kooperativě písemně na adresu sídla s uvedením "Úseku interního auditu" na obálce nebo osobně na pobočce Kooperativy. Také se můžete obrátit na ČNB, mimosoudní řešení sporu u Finančního arbitra (v případě životního pojištění) nebo České obchodní inspekce (v případě neživotního pojištění), případně podat na zástupce pojišťovny žalobu na soud.

**Zástupce Kooperativy jedná prostřednictvím svého zaměstnance/statutárního orgánu, kterým je:**

Titul, jméno, příjmení

E-mail

Telefon



### C Klient

Název

**Městská část Praha 4 Újezd**

E-mail

IČO

**00241784**

Mobil

Adresa sídla

**Kateřinské náměstí 465/1, 149 00 Praha 4 Újezd**

### D Potřeby a požadavky klienta

Klient si přeje sjednat pojištění podnikatelských rizik v rozsahu:

Místo pojištění č.1: Na Vojtěšce 188, 149 00 Praha 4, Újezd

Budovy s horní hranicí plnění 121 744 691 Kč

Ostatní stavby s horní hranicí plnění 1 650 125 Kč

Vlastní movité zařízení a vybavení s horní hranicí plnění 5 872 804 Kč

Nemovité objekty - Vodovodní nebezpečí

Movité objekty - Vodovodní nebezpečí

Nemovité objekty - Vichřice, krupobití, sesuv, zemětřesení, tíha sněhu nebo námrazy

Movité objekty - Vichřice, krupobití, sesuv, zemětřesení, tíha sněhu nebo námrazy

Nemovité objekty - Vandalismus

Movité objekty - Vandalismus

pojištění SKEL

pojištění STROJŮ

pojištění ELEKTRONICKÝCH ZAŘÍZENÍ

Místo pojištění č.2: 999 99 Místa pojištění dle podnikatelské činnosti na území ČR

Vlastní movité zařízení a vybavení s horní hranicí plnění 144 000 Kč

Movité objekty - Povodeň nebo záplava

Movité objekty - Vodovodní nebezpečí

Movité objekty - Vichřice, krupobití, sesuv, zemětřesení, tíha sněhu nebo námrazy

Movité objekty - Vandalismus

Dále si přeje sjednat:

pojištění ODPOVĚDNOSTI ZA ÚJMU

připojištění odpovědnosti za újmu způsobenou na movité věci, kterou pojištěný převzal za účelem provedení objednané činnosti, nebo na movité věci nebo zvířeti, které pojištěný oprávněně užívá

připojištění nákladů zdravotní pojišťovny a regresů orgánů nemocenského pojištění (ve vztahu k zaměstnancům)

## E Doporučení pro klienta

S ohledem na požadavky klienta mu doporučuji sjednat pojištění takto:

Místo pojištění č.1: Na Vojtěšce 188, 149 00 Praha 4, Újezd

Budovy s horní hranicí plnění 121 744 691 Kč

Ostatní stavby s horní hranicí plnění 1 650 125 Kč

Vlastní movité zařízení a vybavení s horní hranicí plnění 5 872 804 Kč

Nemovité objekty - Vodovodní nebezpečí

Movité objekty - Vodovodní nebezpečí

Nemovité objekty - Vichřice, krupobití, sesuv,zemětřesení, tíha sněhu nebo námrazy

Movité objekty - Vichřice, krupobití, sesuv,zemětřesení, tíha sněhu nebo námrazy

Nemovité objekty - Vandálistmus

Movité objekty - Vandálistmus

pojištění SKEL

pojištění STROJŮ

pojištění ELEKTRONICKÝCH ZAŘÍZENÍ

Místo pojištění č.2.: 999 99 Místa pojištění dle podnikatelské činnosti na území ČR

Vlastní movité zařízení a vybavení s horní hranicí plnění 144 000 Kč

Movité objekty - Povodeň nebo záplava

Movité objekty - Vodovodní nebezpečí

Movité objekty - Vichřice, krupobití, sesuv,zemětřesení, tíha sněhu nebo námrazy

Movité objekty - Vandálistmus

A dále:

pojištění ODPOVĚDNOSTI ZA ÚJMU

připojištění odpovědnosti za újmu způsobenou na movité věci, kterou pojištěný převzal za účelem provedení objednané činnosti, nebo na movité věci nebo zvířeti, které pojištěný oprávněně užívá

připojištění nákladů zdravotní pojišťovny a regresů orgánů nemocenského pojištění (ve vztahu k zaměstnancům)

Klientovi bylo nabídnuto sjednat dále tato pojištění a připojištění, která si klient přes doporučení rozhodl nesjednat:

- pojištění VĚCÍ BĚHEM SILNIČNÍ DOPRAVY
- pojištění proti LOUPEŽI PŘEPRAVOVANÝCH PENĚZ NEBO CENIN
- pojištění pro PŘÍPAD PŘERUŠENÍ PROVOZU
- pojištění ZPRONEVĚRY
- připojištění odpovědnosti za čistou finanční škodu
- připojištění odpovědnosti za nemajetkovou újmu
- zvýšení limitu pojistného plnění pro odpovědnost za újmu způsobenou požárem
- připojištění odpovědnosti z výkonu veřejné služby
- zvýšení limitu pojistného plnění pro odpovědnost z provozu pracovního stroje

## F Dodatečné informace o jednání

Tento dokument slouží k zaznamenání informací o zástupci pojišťovny a jím poskytovaném doporučení klientovi, zda si má dodatek k pojistné smlouvě uzavřít či nikoliv a jak má být nastaven. Doporučení je poskytováno v dostatečném předstihu před uzavřením dodatku k pojistné smlouvě a vychází z údajů, které o sobě klient sdělil. Zástupce pojišťovny vyzval klienta, aby si tento záznam před uzavřením dodatku k pojistné smlouvě pečlivě přečetl a ujistil se, že skutečně odpovídá tomu, jak jednání probíhalo.



Klient prohlašuje, že se před uzavřením dodatku k pojistné smlouvě seznámil s obsahem tohoto záznamu z jednání a potvrzuje, a že tento záznam věrně zachycuje průběh jednání a informace v něm obsažené jsou pravdivé a úplné.

Dne: **11. 09. 2020**



Podpis zástupce pojistovny

Podpis klienta

